

Inwestor:

**Szpital Specjalistyczny im. H. Klimontowicza w Gorlicach**

**38-300 Gorlice**

**ul. Węgierska 21**

Temat opracowania:

## **STUDIUM WYKONALNOŚCI**

**”Przebudowa części istniejącego budynku  
w celu realizacji wysokosprawnej instalacji  
kogeneracji opartej na silnikach spalinowych  
w budynku nr 3 Szpitala Specjalistycznego  
im. Henryka Klimontowicza w Gorlicach”**



**CENTRAL  
EUROPE**  
COOPERATING FOR SUCCESS.



**EUROPEAN UNION**  
EUROPEAN REGIONAL  
DEVELOPMENT FUND

Opracował:

Jacek Mszyca

Andrzej Maleński

Data opracowania: **sierpień 2013 r.**

*Niniejsze opracowanie zostało przygotowane ramach projektu VIS NOVA, realizowanego w Programie dla Europy Środkowej współfinansowanym ze środków UE - Europejskiego Funduszu Rozwoju Regionalnego.*

*Publikacja odzwierciedla opinię autora, a Instytucja Zarządzająca i organy programowe nie ponoszą odpowiedzialności za żaden sposób wykorzystania informacji w niej zawartych*

## SPIS TREŚCI

1	CHARAKTERYSTYKA PROJEKTU .....	4
1.1.1	Tytuł .....	4
1.1.2	Lokalizacja projektu .....	4
1.2	Analiza otoczenia społeczno-gospodarczego projektu .....	5
1.2.1	Obszar bezpośredniego oddziaływania projektu .....	5
1.2.2	Obszar społecznego oddziaływania projektu .....	7
1.2.3	Analiza odbiorców Projektu .....	9
1.2.4	Obszar ekologicznego oddziaływania projektu .....	9
1.3	Zidentyfikowane problemy .....	10
1.4	Logika interwencji .....	12
1.4.1	Cele projektu - Oddziaływanie .....	12
1.4.2	Spójność projektu z dokumentami strategicznymi .....	13
1.4.3	Rezultaty/efekty realizacji Projektu .....	14
1.5	Analiza instytucjonalna .....	18
1.5.1	Wykonalność instytucjonalna projektu. Status prawny beneficjenta .....	18
1.5.2	Trwałość projektu .....	18
2	ANALIZA TECHNICZNA I/LUB TECHNOLOGICZNA .....	20
2.1	Opis stanu istniejącego przed modernizacją .....	20
2.1.1	Szpital Gorlice – dział techniczny .....	20
2.1.2	Szpital Gorlice - sprężarkownia (przed modernizacją) .....	23
2.1.3	Szpital Gorlice – hydrofornia (przed modernizacją) .....	25
2.1.4	Szpital Gorlice - garaż karetok (przed modernizacją) .....	27
2.2	Zakres prac modernizacyjnych .....	29
2.2.1	Szpital Gorlice – dział techniczny .....	29
2.2.2	Szpital Gorlice – sprężarkowania .....	30
2.2.3	Hydrofornia – dział techniczny .....	31
2.2.4	Szpital Gorlice – garaż dla karetok .....	32
2.2.5	Modernizacja źródła ciepła – dział techniczny .....	33
3	ANALIZA FINANSOWA .....	34
3.1	Źródła finansowania inwestycji .....	34
3.2	Prognozy finansowe .....	34
3.2.1	Założenia do prognoz .....	34
3.2.2	Prognoza aktywów .....	35
3.2.3	Prognoza pasywów .....	43
3.2.4	Prognoza rachunku zysków i strat .....	51
3.2.5	Prognoza przepływów pieniężnych .....	59
3.3	Rentowność inwestycji .....	67
4	PODSUMOWANIE I WNIOSKI .....	72

## SPIS RYSUNKÓW I TABEL

<b>Tabela 1:</b> Lokalizacja inwestycji .....	4
<b>Tabela 2:</b> Udzielone porady i liczba pacjentów w 2012r. ....	6
<b>Tabela 3:</b> Lokalizacja projektu na tle województwa .....	7
<b>Tabela 4:</b> Liczba mieszkańców powiatu gorlickiego w latach 2007-2011 .....	7
<b>Tabela 5:</b> Dynamika wzrostu ludności powiatu gorlickiego .....	8
<b>Tabela 6:</b> Struktura ludności w powiecie gorlickim .....	8
<b>Tabela 7:</b> Wskaźniki rezultatu .....	12
<b>Tabela 8:</b> Obliczenie efektu energetycznego projektu - zestawienie zapotrzebowania na energię końcową wg nośników energii dla stanu przed i po realizacji projektu (dotyczy wyłącznie modernizowanych budynków) .....	14
<b>Tabela 9:</b> Obliczenie efektu energetycznego projektu - zestawienie zapotrzebowania na energię końcową wg nośników energii dla stanu przed i po realizacji projektu (dla całego szpitala).....	15
<b>Tabela 10:</b> Obliczenie efektu ekologicznego Projektu – ograniczenia lub uniknięcia emisji CO2 (dane dla modernizowanych budynków).....	16
<b>Tabela 11:</b> Obliczenie efektu ekologicznego Projektu – ograniczenia lub uniknięcia emisji CO2 (dane dla całego szpitala).....	17
<b>Tabela 12:</b> Schemat organizacyjny Szpitala im. H. Klimontowicza w Gorlicach .....	19
<b>Tabela 13:</b> Obliczenie zapotrzebowania na energię budynku działu technicznego.....	22
<b>Tabela 14:</b> Obliczenie zapotrzebowania na energię budynku sprężarkowni.....	24
<b>Tabela 15:</b> Obliczenie zapotrzebowania na energię budynku hydroforowni .....	26
<b>Tabela 16:</b> Obliczenie zapotrzebowania na energię budynku garaży karetek.....	28
<b>Tabela 17:</b> Zakres prac w budynku działu technicznego.....	29
<b>Tabela 18:</b> Zakres prac w budynku sprężarkowni .....	30
<b>Tabela 19:</b> Zakres prac w budynku hydroforowni.....	31
<b>Tabela 20:</b> Zakres prac w budynku garaży karetek.....	32
<b>Tabela 21:</b> Zakres prac dotyczącego modernizacji źródła ciepła .....	33
<b>Tabela 22:</b> Źródła finansowania inwestycji .....	34
<b>Tabela 23:</b> Prognoza aktywów .....	35
<b>Tabela 24:</b> Prognoza pasywów .....	43
<b>Tabela 25:</b> Prognoza rachunku zysków i strat .....	51
<b>Tabela 26:</b> Prognoza przepływów pieniężnych .....	59
<b>Tabela 27:</b> Analiza rentowności dla wariantu bez dotacji (w tys PLN) .....	67
<b>Tabela 28:</b> Analiza rentowności dla wariantu z dotacją (w tys PLN) .....	69
<b>Tabela 29:</b> Arkusz efektywności ekonomicznej dla modernizowanych budynków.....	71
<b>Tabela 30:</b> Kalkulacja wartości zaoszczędzonej energii (dla modernizowanych budynków).....	71
<b>Tabela 31:</b> Arkusz efektywności ekonomicznej dla całego zadania.....	72
<b>Tabela 32:</b> Kalkulacja wartości zaoszczędzonej energii (dotyczy kosztów eksploatacji całego źródła) .....	72

## 1 CHARAKTERYSTYKA PROJEKTU

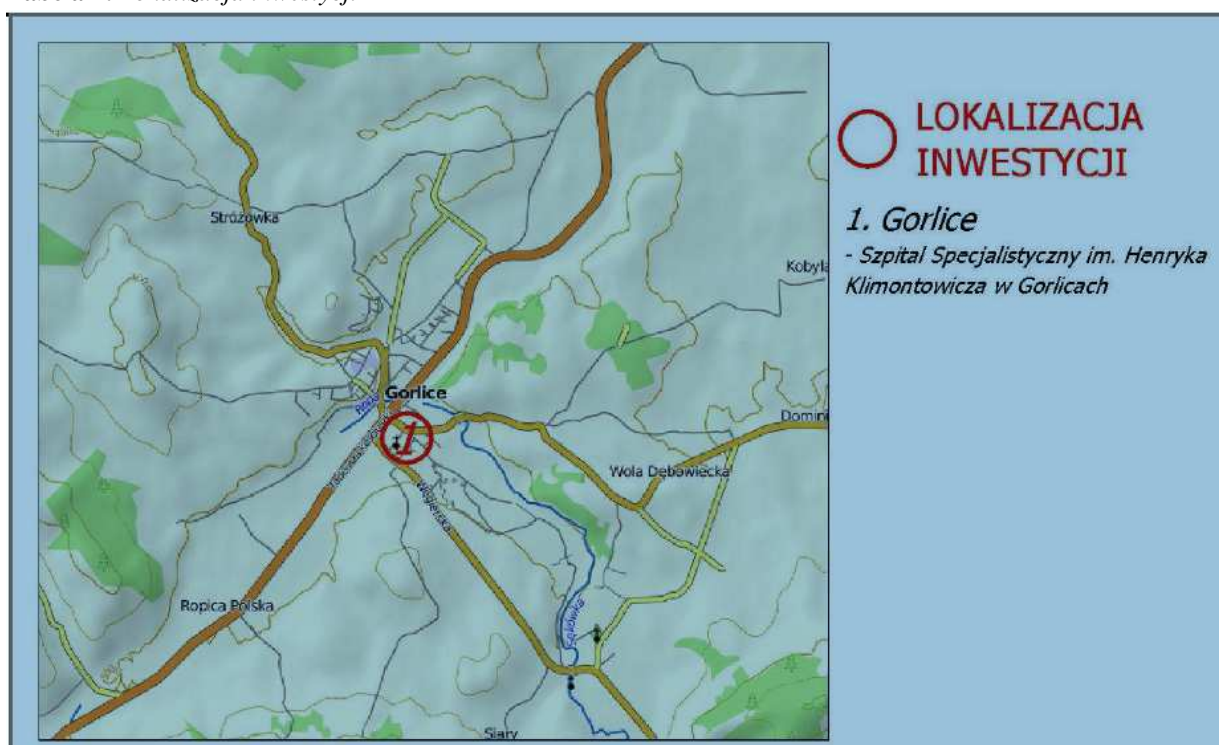
### 1.1.1 Tytuł

Przebudowa części istniejącego budynku w celu realizacji wysokosprawnej instalacji kogeneracji opartej na silnikach spalinowych w budynku nr 3 Szpitala Specjalistycznego im. Henryka Klimontowicza w Gorlicach

### 1.1.2 Lokalizacja projektu

Przedmiotowa inwestycja zlokalizowana zostanie w województwie małopolskim, w mieście Gorlice, na terenach należących do szpitala.

Tabela 1: Lokalizacja inwestycji



Projekt zlokalizowany jest w mieście Gorlice, do którego od strony południowej przylega Południowomałopolski Obszarze Chronionego Krajobrazu, na którego terenie znajdują się również:

- 1849,4-hektarowy obszar specjalnej ochrony ptaków Natura 2000 - Beskid Niski (kod obszaru PLB180002);
- Specjalny Obszar Ochrony „Ostoje nietoperzy powiatu gorlickiego” (kod obszaru PLH120040)

oraz obszar proponowany w ramach Shadow List - Wisłoka z Dopływami (kod obszaru PLTMP257).

W związku z powyższym wskazane są wszelkie racjonalne metody poprawienia stanu środowiska naturalnego, wdrażanie nowych technologii oraz rozwiązań mających na celu polepszenie jakości życia nie tylko na terenie Południowomałopolskiego Obszaru Chronionego Krajobrazu ale również w jego bezpośrednim otoczeniu. Zgodnie z zapisami rejestru: „Funkcja ochronna [obszaru] wynika z wybitnej wartości obiektów przyrodniczych,

dla których OChK jest bezpośrednią otuliną lub dodatkową strefą ochronną (przejściową), a ponadto większą część tego terenu stanowi obszar węzłów i korytarzy ekologicznych sieci ECONET-PL.

## 1.2 Analiza otoczenia społeczno-gospodarczego projektu

### 1.2.1 Obszar bezpośredniego oddziaływania projektu

Projekt jest realizowany przez Szpitala Specjalistyczny im. H. Klimontowicza w Gorlicach, który jest publiczną placówką leczniczą Powiatu Gorlickiego. Szpital w Gorlicach świadczy swoje usługi na rzecz mieszkańców powiatu gorlickiego oraz mieszkańców niektórych gmin przyległych.

W strukturze Szpitala funkcjonuje 17 oddziałów, 29 poradni specjalistycznych, zespoły ratownictwa medycznego (1 specjalistyczny, 3 podstawowe), w tym:

Oddział chirurgii ogólnej i onkologicznej z pododdziałem urologicznym oraz pododdziałem chirurgii dziecięcej,

- Oddział ortopedii i traumatologii narządu ruchu,
- Oddział okulistyczny,
- Oddział ginekologiczno – położniczy z pododdziałem ginekologii onkologicznej,
- Oddział anestezjologii i intensywnej terapii,
- Oddział dziecięcy,
- Oddział internistyczno – endokrynologiczny,
- Oddział neurologii z pododdziałem udarowym,
- Oddział noworodków i wcześniaków,
- Oddział psychiatrii,
- Oddział geriatry,
- Oddział rehabilitacji ogólnoustrojowej z pododdziałem rehabilitacji neurologicznej,
- Oddział onkologii,
- Oddział medycyny paliatywnej,
- Oddział internistyczno – kardiologiczny wraz z pracownią elektrofizjologii,
- Oddział leczenia alkoholowych zespołów abstynencyjnych,
- Szpitalny oddział ratunkowy,
- blok operacyjny,
- Zespół Izb Przyjęć,
- Apteka szpitalna z pracownią cytostatyków.

Ponadto szpital w Gorlicach udziela świadczeń ambulatoryjnych w:

- Przychodni Specjalistycznej
- Ambulatoryjnej Opieki Całodobowej Podstawowej Opieki Zdrowotnej
- Zespole Ratownictwa Medycznego
- Zakładzie Rehabilitacji Leczniczej
- Zakładzie Patomorfologii i Histopatologii,

- Pracowni Endoskopii
- Centralnej sterylizatorni i dezynfektorni ze stacją przygotowania łóżek
- Zakładzie Diagnostyki Laboratoryjnej
- Zakładzie diagnostyki obrazowej

W roku 2012 placówka przyjęła 87 379 pacjentów z czego 53 656 stanowili pacjenci Poradni Specjalistycznych, a 33 723 to pacjenci, którzy byli hospitalizowani na oddziałach szpitalnych. Szczegółowy wykaz przyjęć pacjentów w poradniach i oddziałach Szpitala Specjalistycznego im. H. Klimontowicza przedstawiono w poniższej tabeli:

Tabela 2: Udzielone porady i liczba pacjentów w 2012r.

ODDZIAŁY SZPITALNE	WIZYTY	PACJENCI	PORADNIE	WIZYTY	PACJENCI
SOR	22948	18106	Alergologiczna	4166	997
Int.-kardiologiczny	1706	1467	Diabetologiczna	2527	952
Int.-endokrynologiczny	1304	1140	endokrynologiczna	4792	1867
geriatryczny	1338	1107	geriatryczna	86	56
paliatywny	207	192	kardiologiczna	5007	2058
neurologia	806	736	dermatologiczna	3413	1685
onkologia	1227	334	neurologiczna	5205	2598
OIOM	170	154	Neurol. Dla dzieci	701	351
rehabilitacja	294	284	Onkologii i chemioterapii	3593	790
Rehabilitacji neurologicznej	109	106	pulmonologiczna	3053	1591
dziecięcy	1382	1209	Reumatologiczna	2092	874
Noworodków i Wcześnieaków	1107	1106	Rehabilitacji	1450	1048
Ginekologia	2860	2294	Prac.Fizjot.	1405	1173
Chirurgia	2236	1983	zakaźna	1554	527
Ortopedia	1181	976	PPIRN	1521	793
Okulistyka	1544	1421	Gin.-położnicza	7903	2988
Psychiatria	810	638	Chirurgii ogólnej	12479	4901
Lecz.Alk.Zesp.	614	470	Chirurgii dziecięcej	3662	2061
Razem	<b>41843</b>	<b>33723</b>	Chirurgii onkologicznej	3127	1099
			Urazowo-ortopedyczna	15492	6242
			Urazowo-ortopedyczna dla dzieci	1794	978
	WIZYTY	PACJENCI	okulistyczna	11362	6860
<b>RAZEM, w tym:</b>	163852	87379	laryngologiczna	6161	2876
<b>ODDZIAŁY SZPITALNE</b>	41843	33723	urologiczna	2547	1077
<b>PORADNIE</b>	122009	53656	Zdrowia psychicznego	6443	1777
			psychologiczna	960	315
			stomatologiczna	3948	1458
			ortodontyczna	1229	316

	<b>Chirurgii stom.</b>	807	467
	<b>ZLŚ</b>	434	57
	<b>Prac. TK</b>	1868	1727
	<b>Prac.Angiog.</b>	1	1
	<b>Por.Endosk.</b>	1227	1096
	<b>RAZEM</b>	12209	53656

## 1.2.2 Obszar społecznego oddziaływania projektu

Projekt ma wpływ na bezpośrednią grupę docelową, jaką są odbiorcy usług medycznych świadczonych przez Szpital Specjalistyczny w Gorlicach – mieszkańcy powiatu gorlickiego.

Tabela 3: Lokalizacja projektu na tle województwa



Powiat gorlicki zlokalizowany jest w południowo-wschodniej części Województwa Małopolskiego. Tworzy go 10 gmin: jedna gmina miejska - Gorlice, dwie gminy miejsko-wiejskie: Biecz i Bobowa oraz siedem gmin wiejskich: Gorlice, Lipinki, Łużna, Moszczenica, Ropa, Sękowa, Uście Gorlickie.

Powierzchnia powiatu wynosi 967,36 km<sup>2</sup>, ludność na koniec 2011 roku liczyła 109 225 osób. Wskaźnik gęstości zaludnienia w powiecie wynosi 113 osób/km<sup>2</sup>.

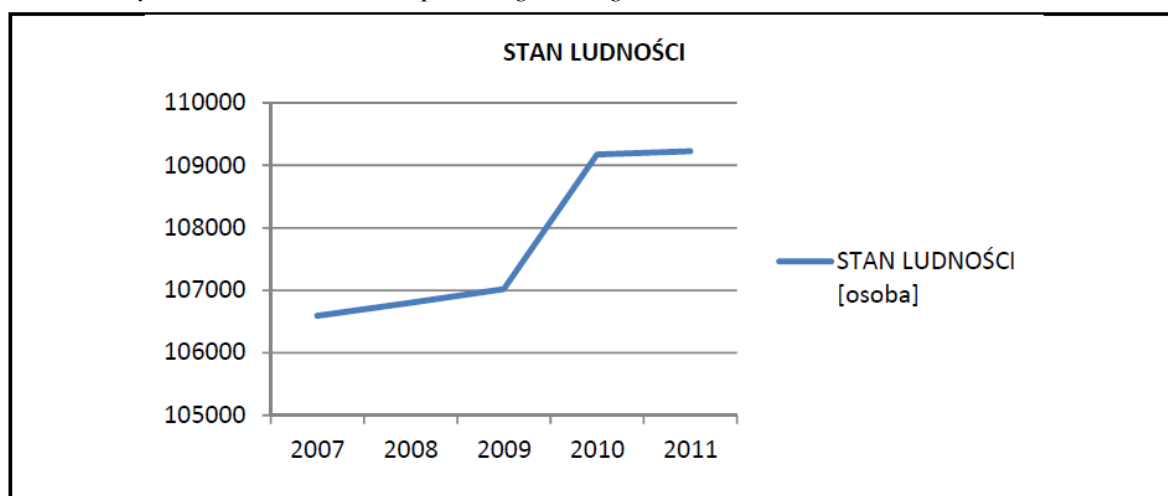
Pod względem demograficznym obserwowany jest systematyczny, przyrost liczby ludności powiatu gorlickiego. W okresie ostatnich 5 lat wzrost liczby ludności był praktycznie stały (ok. 200 jednostek rocznie). Wyjątkiem był tu przełom lat 2009 i 2010, w którym odnotowano przyrost na poziomie ok. 2100 osób.

Tabela 4: Liczba mieszkańców powiatu gorlickiego w latach 2007-2011

Liczba mieszkańców powiatu gorlickiego w latach 2007-2011						
	J.m.	2007	2008	2009	2010	2011
Stan ludności	osoba	106 591	106 799	107 017	109 175	109 225

Dane: GUS

**Tabela 5:** Dynamika wzrostu ludności powiatu gorlickiego



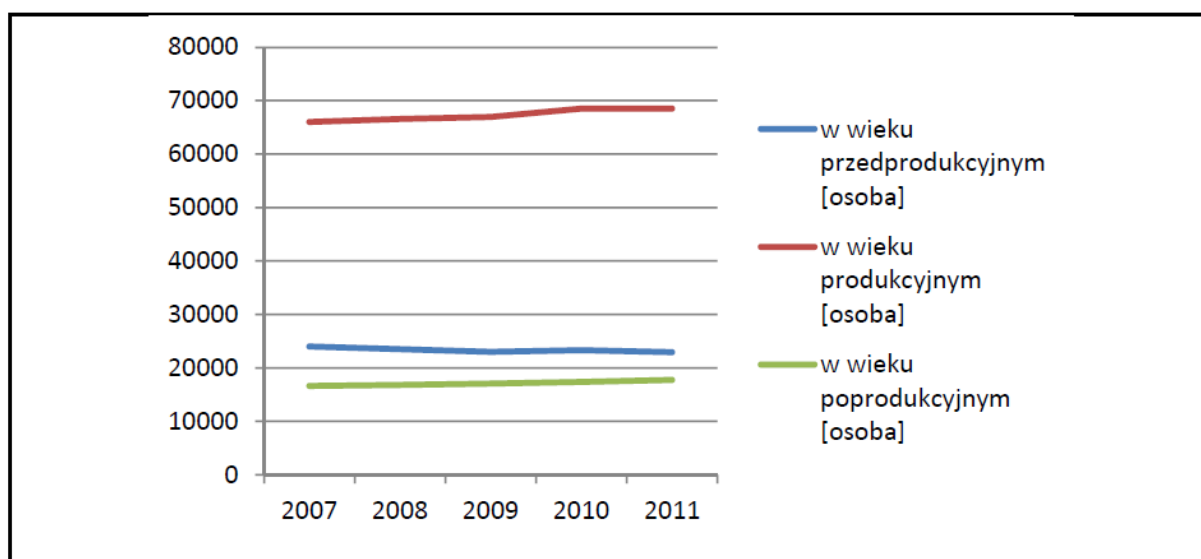
Pod względem wiekowej struktury ludności powiat gorlicki należy do obszarów o starzejącym się społeczeństwie, co jest widoczne w kształtowaniu się trendów demograficznych w poszczególnych grupach wiekowych. Obserwowany jest spadek udziału osób w wieku przedprodukcyjnym i wzrastające trendy dla pozostałych grup.

Największą i wzrastającą pod względem liczbowym grupę stanowią osoby w wieku produkcyjnym.

**Tabela 6:** Struktura ludności w powiecie gorlickim

	J.m.	2007	2008	2009	2010	2011	%
OGÓŁEM	osoba	106 591	106 799	107 017	109 175	109 225	100%
w wieku przedprodukcyjnym	osoba	24 005	23 464	23 012	23 301	22 950	21,01%
w wieku produkcyjnym	osoba	65 999	66 564	66 967	68 526	68 534	62,75%
w wieku poprodukcyjnym	osoba	16 587	16 771	17 038	17 348	17 741	16,24%

Dane: GUS





### 1.2.3 Analiza odbiorców Projektu

#### 1. OBSZAR BEZPOŚREDNIEGO ODDZIAŁYWANIA PROJEKTU – PRACOWNICY I PACJENCI SZPITALA SPECJALISTYCZNEGO W GORLICACH

W roku 2012 placówka przyjęła 87 379 pacjentów, stąd do dalszych obliczeń możemy przyjąć wartość uśrednioną 87.400 osób. Grupę tę uzupełniają pracownicy szpitala w liczbie ok. 831 osób, co stanowi wartość na poziomie 88.200.

Grupa ta korzysta z efektów projektu głównie z uwagi na zmniejszenie kosztów energii elektrycznej i skierowania uzyskanych z tego tytułu środków na podniesienie jakości leczenia i pracy.

#### 2. OBSZAR SPOŁECZNEGO ODDZIAŁYWANIA PROJEKTU – MIESZKAŃCY POWIATU GORLICKIEGO

Podobnie jak zaznaczono powyżej, projekt ma wpływ na bezpośrednią grupę docelową, jaką są odbiorcy usług medycznych świadczonych przez Szpital Specjalistyczny w Gorlicach czyli wszyscy mieszkańcy powiatu gorlickiego. Liczebność tej grupy wynosi 109.225 osób.

#### 3. OBSZAR EKOLOGICZNEGO ODDZIAŁYWANIA PROJEKTU – MIESZKAŃCY MAŁOPOLSKI

Z uwagi na rozproszone źródło powstawania energii i miejsce objęte wpływem zanieczyszczeń energetycznych nie ma możliwości wprost wskazać obszar, którego dotyczą ekologiczne efekty projektu. Dlatego też uznano, iż jest to populacja Małopolski, która, bądź to w sposób bezpośredni, lub też pośredni w ramach systemu ekologicznego kraju korzysta z efektów obniżenia zanieczyszczeń środowiskowych. Liczebność mieszkańców Małopolski wynosi 2.428.112 osób i grupę tę uznajemy za odbiorców efektów projektu.

### 1.2.4 Obszar ekologicznego oddziaływania projektu

Ze względu, iż miejsce wytworzenia energii elektrycznej, której ograniczenie zużycia zakłada niniejszy projekt jest rozproszone, uznano, iż obszarem oddziaływania należy objąć całe województwo małopolskie, gdyż włączone w system ekologiczny kraju, jest bezpośrednio lub pośrednio beneficjentem realizowanego projektu. Obszar strefy oddziaływania wynosi 14.784 km<sup>2</sup>, liczba mieszkańców w strefie 2.428.112 osób.

W świetle rocznej oceny jakości powietrza w województwie małopolskim w 2011 roku dla kryterium ochrony zdrowia do klasy C zostały zakwalifikowane wszystkie strefy:

- Aglomeracja Krakowska,
- miasto Tarnów,
- oraz strefa małopolska.

Zgodnie z klasyfikacją dla kryterium ochrony roślin do:

- klasy A zaliczono strefę małopolską
- klasy C zaliczono Aglomerację Krakowską i miasto Tarnów

Podstawę oceny za 2011 rok, wykonanej w 2012 roku, stanowiły kryteria określone w rozporządzeniu Ministra Środowiska z 3 marca 2008 w sprawie poziomów niektórych substancji w powietrzu (Dz. U. z 2008 r. Nr 47, poz. 281) oraz w dyrektywie 2008/50/WE.

Strefa małopolska charakteryzuje się:

- przekroczeniem dopuszczalnej częstości 24-godzinnych stężeń pyłu zawieszonego PM10 w roku kalendarzowym,
- przekroczeniem dopuszczalnego poziomu pyłu zawieszonego PM10 w roku kalendarzowym,
- przekroczeniem poziomu docelowego benzo(a)pirenu w roku kalendarzowym.

Klasy czystości powietrza w strefie małopolskiej dla:

- dwutlenku azotu – strefa A
- dwutlenku siarki – strefa A
- pyłu zawieszonego PM10 – strefa C
- tlenku węgla – strefa A
- benzenu – strefa A
- ołowiu – strefa A
- arsenu – strefa A
- kadmu – strefa A
- niklu – strefa A
- ozonu – strefa A
- benzo(α)pirenu – strefa C
- pyłu PM2,5 – strefa C

### 1.3 Zidentyfikowane problemy

Problemy placówek publicznych związane są przeważnie z brakiem lub niedostatkami środków finansowych, przeznaczonych na funkcjonowanie danego ośrodka. W przypadku placówki medycznej skutki oszczędności przekładają się bezpośrednio na pacjentów, w postaci cięć dotyczących świadczenia medycznego.

Stale rosnące koszty utrzymania obiektów wiążą się między innymi z rosnącymi kosztami dostawy mediów, w tym energii elektrycznej. Ponadto uzależnia całkowicie placówkę od dystrybutora. Obecnie koszty zakupu i przesyłu energii dla szpitala za rok 2012 wyniosły 1782327 zł.

Na obniżenie kosztów energetycznych placówki służby zdrowia należy spojrzeć daleko szerzej i uznać, iż w obecnym systemie finansowania służby zdrowia, w formie płatności za poszczególne procedury medyczne, czyli za efekt, nie za sumę kosztów z nim związanych, ograniczenia kosztowe pozwalają na przesunięcie kosztów z grupy ogólnych do związanych bezpośrednio z leczeniem. To zaś wpływa na podniesienie jakości usług medycznych

i w konsekwencji dostępu do służby zdrowia przez mieszkańców objętych opieką danej placówki. W tym przypadku są to mieszkańcy powiatu gorlickiego.

Analizując problemy Małopolski w zakresie ochrony powietrza należy zwrócić uwagę, iż w 2011 r. wyemitowano 2 3,9 tys. t zanieczyszczeń pyłowych (0,3 t na 1 km<sup>2</sup> powierzchni), co stanowiło 6,8% ogólnopolskiej emisji pyłów (w Polsce średnio 0,2 t na 1 km<sup>2</sup>). Najwięcej zanieczyszczeń pyłowych zanotowano w Krakowie - 1,9 tys. t/rok, tj. prawie połowa (49,4%) wytworzonych w województwie. Na kolejnych miejscach uplasowały się: powiat chrzanowski (17,0%) i miasto Tarnów (7,0%). Z kolei zanieczyszczeń gazowych najwięcej wyemitowano również w Krakowie - 43,6% ogółu emisji, powiecie chrzanowskim - 23,1% i Tarnowie - 10,6%.

Na terenie 18 miast o dużej skali zagrożenia powietrza koncentrowało się 94,0% wojewódzkiej emisji zanieczyszczeń pyłowych i 97,8% zanieczyszczeń gazowych. Emisja zanieczyszczeń pyłowych koncentrowała się w miastach, zwłaszcza w Krakowie (prawie połowa ogólnej emisji), Trzebini (15,1%), Tarnowie (7,0%) i Skawinie (4,0%). Biorąc pod uwagę zanieczyszczenia gazowe, w czołówce znalazł się również Kraków (43,6%), Trzebinia (22,2%), Tarnów (10,6%) oraz Skawina (10,5% ogółu emisji).

Wśród zanieczyszczeń gazowych dominowały dwutlenek węgla (CO<sub>2</sub>), stanowiąc łącznie 98,8% ogólnej emisji gazów. Ponadto w skład zanieczyszczeń wchodziły m.in. dwutlenek siarki, tlenki węgla oraz tlenki azotu. W omawianym roku emisja zanieczyszczeń gazowych bez CO<sub>2</sub> wynosiła 134,7 tys. t (8,9 t na 1 km<sup>2</sup>), tj. 8,1% wielkości krajowej. Było to o 2,7% więcej niż w 2010 r. Najwięcej emisji zanieczyszczeń gazowych bez CO<sub>2</sub> przypadało na powiat oświęcimski - 40,9%, Kraków - 28,6% i na powiat chrzanowski - 11,2% udziału.

Należy przy tym zwrócić uwagę, iż najwięcej pyłów emitują elektrownie i kotłownie i ich udział w zapyleniu kraju szacuje się na 46%. Wiąże się to ze spalaniem paliw stałych. W sumie ze spalania węgla w naszym kraju powstaje w ciągu roku około 4-5 milionów ton zanieczyszczeń stałych.

Dlatego też problem emisji zanieczyszczeń powstających z produkcji energii elektrycznej jest jednym z najpoważniejszych w skali całego kraju i dotyczy każdego wytwórcy i użytkownika.

## 1.4 Logika interwencji

### 1.4.1 Cele projektu - Oddziaływanie

**Cel główny:** Poprawa stanu środowiska przez zmniejszenia emisji zanieczyszczeń do powietrza atmosferycznego wskutek wykorzystania instalacji poligeneracji w systemie grzewczym i energetycznym Szpitala Specjalistycznego im. Klimontowicza w Gorlicach.

**Cele szczegółowe:**

Przekształcenie istniejącego sposobu zaopatrywania w energię ciepłą budynku szpitala Specjalistycznego w Gorlicach z zastosowaniem instalacji poligeneracji, dla:

- zmniejszenia ilości szkodliwych gazów w atmosferze, w tym redukcji emisji CO<sub>2</sub>
- redukcji kosztów funkcjonowania obiektu szpitala przez zmniejszenie wydatków na energię elektryczną
- poprawy jakości środowiska naturalnego w Małopolsce i promowania działań ekologicznych przez instytucje publiczne.

Tabela 7: Wskaźniki rezultatu

WSKAŹNIK\ROK	2014	2015	2016	2017	2018	Jednostka miary
Oszczędność zapotrzebowania na energię końcową dzięki poligeneracji	0	513941	513941	513941	513941	kWh/rok
Redukcja emisji gazów cieplarnianych wyrażona ekwiwalentem CO <sub>2</sub>	0	4391,96	4391,96	4391,96	4391,96	MgCO <sub>2</sub> /rok

#### Oddziaływanie Projektu:

- Zmniejszenie poziomu notowanych stężeń podstawowych zanieczyszczeń powietrza w Małopolsce
- Poprawa warunków życia mieszkańców i ich bezpieczeństwa zdrowotnego
- Zmniejszenie kosztów funkcjonowania Szpitala Specjalistycznego w Gorlicach
- Zwiększony dostęp pacjentów do usług medycznych i poprawiony poziom bezpieczeństwa zdrowotnego mieszkańców powiatu gorlickiego
- Wysoki poziom dostępności do usług publicznych
- Zwiększenie konkurencyjności Małopolski oraz wiarygodności w wypełnianiu zobowiązań akcesyjnych w dziedzinie ochrony środowiska i realizacji polityk horyzontalnych Unii Europejskiej

## 1.4.2 Spójność projektu z dokumentami strategicznymi

### STRATEGIA ROZWOJU KRAJU NA LATA 2007-2015

#### Cel główny:

Podniesienie poziomu i jakości życia mieszkańców Polski: poszczególnych obywateli i rodzin

#### Priorytet 2.

Poprawa stanu infrastruktury technicznej i społecznej:

Kształtowanie warunków dla rozwoju inwestycji w infrastrukturę transportową, energetyczną, ochronę środowiska, a także w mieszkalnictwo:

- d) infrastruktura energetyki
- e) infrastruktura ochrony środowiska

### STRATEGIA ROZWOJU KRAJU 2020

**Obszar strategiczny II:** Konkurencyjna gospodarka

**Cel II.6.**Bezpieczeństwo energetyczne i środowisko.

**Kluczowe działania:** II.6.2 Poprawa efektywności energetycznej:

- modernizacja regionalnej i lokalnej infrastruktury przemysłu i dystrybucji energii elektrycznej oraz rozwój energetyki rozproszonej poza istniejącą siecią energetyczną z wykorzystaniem lokalnych odnawialnych źródeł
- wsparcie termomodernizacji budynków i modernizacji istniejących systemów ciepłowniczych z zastosowaniem dostępnych i sprawdzonych technologii

II.6.4 Poprawa stanu środowiska:

- zmniejszenie emisji i zapewnienie lepszej kontroli nad substancjami wprowadzanymi do środowiska
- ( E-PRTR, REACH)

### STRATEGIA ROZWOJU WOJEWÓDZTWA MAŁOPOLSKIEGO NA LATA 2011-2020

**Obszar VI:** Ochrona środowiska

**Cel strategiczny:** 6.2 Poprawa bezpieczeństwa ekologicznego oraz wykorzystanie ekologii dla rozwoju Małopolski

**Kluczowe działania:** 6.1.2 Sukcesywna redukcja emisji zanieczyszczeń do powietrza, zwłaszcza pochodzących z systemów indywidualnego ogrzewania mieszkań

### PROGRAM OCHRONY ŚRODOWISKA WOJEWÓDZTWA MAŁOPOLSKIEGO NA LATA 2007-2014

**Priorytet strategiczny I:** Podnoszenie poziomu jakości życia mieszkańców

**Cel strategiczny:** Wysoki stan bezpieczeństwa zdrowotnego mieszkańców

**Priorytet strategiczny III:** Ochrona środowiska naturalnego i bioróżnorodności

**Cel strategiczny:** Poprawa jakości powietrza i zwiększenie udziału niekonwencjonalnych źródeł energii, Kształtowanie postawy ekologicznej mieszkańców

### 1.4.3 Rezultaty/efekty realizacji Projektu

**Tabela 8:** Obliczenie efektu energetycznego projektu - zestawienie zapotrzebowania na energię końcową wg nośników energii dla stanu przed i po realizacji projektu (dotyczy wyłącznie modernizowanych budynków)

Lp.	Nośnik energii	ZAPOTRZEBOWANIE NA ENERGIĘ KOŃCOWĄ (w kWh/rok)		
		STAN PRZED MODERNIZACJĄ	STAN PO MODERNIZACJI	RÓŻNICA (kol. 3 - kol. 4)
1.	Olej opałowy			0
2.	Gaz ziemny			0
3.	Gaz płynny			0
4.	Węgiel kamienny			0
5.	Węgiel brunatny			0
6.	Biomasa	639 886	188 879	451 006
7.	Inny - kogeneracja		33 332	-33 332
8.	Ciepło sieciowe z ciepłowni			0
9.	Ciepło sieciowe z ciepłowni wyłącznie na biomasę			0
10.	Ciepło sieciowe z elektrociepłowni			0
11.	Ciepło sieciowe z elektrociepłowni wyłącznie opartej na energii odnawialnej (biogaz, biomasa)			0
12.	Energia elektryczna zużyta na potrzeby budynku <sup>1) 2) 3)</sup>	53 481	5 348	48 133
13.	Energia elektryczna wyprodukowana w miejscu, zużyta na potrzeby budynku lub sprzedana (wyeksportowana) do sieci <sup>1) 3)</sup> (podawać ze znakiem minus)	0	-48 133	48 133
<b>ZAPOTRZEBOWANIE NA ENERGIĘ KOŃCOWĄ</b>		<b>693 367</b>	<b>179426</b>	<b>513941</b>
<b>EFEKT ENERGETYCZNY - PROCENT OSZCZĘDNOŚCI ENERGII KOŃCOWEJ</b>				<b>74,12%</b>

<sup>1)</sup> Wartość energii elektrycznej uwzględnia ilość energii elektrycznej na potrzeby danego budynku: oświetlenie wbudowane, energia pomocnicza, energia elektryczna do napędu urządzeń chłodniczych dla klimatyzacji oraz gdy występuje np. ogrzewanie, c.w.u.;

<sup>2)</sup> Dla energii elektrycznej, zakłada się, że wykazywana w tej pozycji tabeli energia elektryczna, pochodzi z polskiej sieci elektroenergetycznej;

<sup>3)</sup> eksport energii elektrycznej do sieci elektroenergetycznej dotyczy wyłącznie wniosków wzorcowych.

**Tabela 9:** Obliczenie efektu energetycznego projektu - zestawienie zapotrzebowania na energię końcową wg nośników energii dla stanu przed i po realizacji projektu (dla całego szpitala)

Lp.	Nośnik energii	ZAPOTRZEBOWANIE NA ENERGIĘ KOŃCOWĄ (w kWh/rok)		
		STAN PRZED MODERNIZACJĄ	STAN PO MODERNIZACJI	RÓŻNICA (kol. 3 - kol. 4)
1.	Olej opałowy			0
2.	Gaz ziemny			0
3.	Gaz płynny			0
4.	Węgiel kamienny			0
5.	Węgiel brunatny			0
6.	Biomasa	639 886	188 879	451 006
7.	Inny - kogeneracja		33 332	-33 332
8.	Ciepło sieciowe z ciepłowni			0
9.	Ciepło sieciowe z ciepłowni wyłącznie na biomase			0
10.	Ciepło sieciowe z elektrociepłowni			0
11.	Ciepło sieciowe z elektrociepłowni wyłącznie opartej na energii odnawialnej (biogaz, biomasa)			0
12.	Energia elektryczna zużyta na potrzeby budynku <sup>1) 2) 3)</sup>	2 225 316	222 532	2 002 784
13.	Energia elektryczna wyprodukowana w miejscu, zużyta na potrzeby budynku lub sprzedana (wyeksportowana) do sieci <sup>1) 3)</sup> (podawać ze znakiem minus)	0	-2 002 784	2 002 784
<b>ZAPOTRZEBOWANIE NA ENERGIĘ KOŃCOWĄ</b>		<b>2 865 202</b>	<b>-1 558 042</b>	<b>4 423 244</b>
<b>EFEKT ENERGETYCZNY - PROCENT OSZCZĘDNOŚCI ENERGII KOŃCOWEJ</b>				<b>154,38%</b>

<sup>1)</sup> Wartość energii elektrycznej uwzględnia ilość energii elektrycznej na potrzeby danego budynku: oświetlenie wbudowane, energia pomocnicza, energia elektryczna do napędu urządzeń chłodniczych dla klimatyzacji oraz gdy występuje np. ogrzewanie, c.w.u.;

<sup>2)</sup> Dla energii elektrycznej, zakłada się, że wykazywana w tej pozycji tabeli energia elektryczna, pochodzi z polskiej sieci elektroenergetycznej;

<sup>3)</sup> eksport energii elektrycznej do sieci elektroenergetycznej dotyczy wyłącznie wniosków wzorcowych.

Tabela 10: Obliczenie efektu ekologicznego Projektu – ograniczenia lub uniknięcia emisji CO<sub>2</sub> (dane dla modernizowanych budynków)

Nośnik energii	WSPÓLCZYNNIKI NAKŁADU NIEODNAWIALNEJ ENERGII PIERWOTNEJ <sup>3)</sup>	WSKAZNIK EMISJI <sup>4)</sup> kgCO <sub>2</sub> /GJ lub MgCO <sub>2</sub> /MWh	Rok bazowy - stan przed modernizacją (przed realizacją projektu)		Okres eksploatacji - stan po modernizacji (po realizacji projektu)		
			Zapotrzebowanie na energię końcową (GJ/rok lub MWh/rok)	Wielkość emisji MgCO <sub>2</sub> /rok	Zapotrzebowanie na energię końcową (GJ/rok lub MWh/rok)	Wielkość emisji MgCO <sub>2</sub> /rok	Redukcja emisji <sup>5)</sup> MgCO <sub>2</sub> /rok
1	2	3	4	5	6	7	8
Olej opałowy (podawać w GJ/rok)				0,00		0,00	0,00
Gaz ziemny (podawać w GJ/rok)				0,00		0,00	0,00
Gaz płynny (podawać w GJ/rok)				0,00		0,00	0,00
Węgiel kamienny (podawać w GJ/rok)				0,00		0,00	0,00
Węgiel brunatny (podawać w GJ/rok)				0,00		0,00	0,00
Biomasa <sup>6)</sup> (podawać w GJ/rok)			639,88		188,88		
Inny - kogeneracja (gaz ziemny wysokometanowy)	0,8	15,51		0,00	33,33	0,41	-0,41
Ciepło sieciowe z ciepłowni <sup>7)</sup> (podawać w GJ/rok)				0,00		0,00	0,00
Ciepło sieciowe z ciepłowni wyłącznie na biomasę <sup>7)</sup> (podawać w GJ/rok)							
Ciepło sieciowe z elektrociepłowni <sup>8)</sup> (podawać w GJ/rok)				0,00		0,00	0,00
Ciepło sieciowe z elektrociepłowni opartej wyłącznie na energii odnawialnej (biogaz, biomasa) <sup>7)</sup> (podawać w GJ/rok)							
Energia elektryczna zużyta na potrzeby budynku/ budynków <sup>9)</sup> (podawać w MWh/rok)	3,0	26,28	53,48	4 217,01	5,35	421,70	3 795,31
Energia elektryczna wyprodukowana w miejscu, zużyta na potrzeby budynku/ budynków lub sprzedana (wyeksportowana) do sieci <sup>10)</sup> (podawać w MWh/rok ze znakiem minus)	0,8	15,51		0,00	-48,13	-597,07	597,07
			SUMA	4 217,01		-174,95	4 391,96
					PROCENT REDUKCJI EMISJI		104%

<sup>1)</sup> Wartości zapotrzebowania na energię końcową w okresie eksploatacji (po modernizacji) należy przyjmować dla stanu docelowego, czyli roku następnego po zakończeniu okresu inwestowania (po modernizacji).

<sup>2)</sup> Wartość energii elektrycznej uwzględnia ilość energii elektrycznej na potrzeby danego budynku/ budynków: oświetlenie wbudowane, energia pomocnicza, energia elektryczna do napędu urządzeń chłodniczych dla klimatyzacji (oraz np. ogrzewanie, c.w.u.)

<sup>3)</sup> Współczynniki nakładu nieodnawialnej energii pierwotnej należy przyjąć zgodnie z tabelą nr 40 Załącznika nr 5 do regulaminu Konkursu

<sup>4)</sup> Wskaźniki emisji należy przyjmować zgodnie z Wartości opalowe (WO) i wskaźniki emisji CO<sub>2</sub> (WE) do raportowania w ramach Wspólnotowego Systemu Handlu Uprawnieniami do Emisji, które są do stosowania w danym roku rozliczeniowym, publikowane przez Krajowego Administratora Systemu Handlu Uprawnieniami do Emisji

<sup>5)</sup> W przypadku zużycia energii pochodzącej z zewnętrznego źródła ciepła (miejska sieć ciepłownicza itp.) należy zastosować współczynniki nakładu nieodnawialnej energii pierwotnej oraz obliczenia energii końcowej w ocenach charakterystyki energetycznej budynków. W przypadku gdy operator ciepłowni/elektrociepłowni podaje informację o wskaźniku nieodnawialnej energii pierwotnej na ciepło - załączyć odpowiedni dokument. W przypadku gdy paliwem jest w 100% (wyłącznie) biomasa lub biogazem wskaźnik emisji wynosi 0

<sup>6)</sup> Dla energii elektrycznej, zakłada się, że wykazywana w tej pozycji tabeli energia elektryczna, pochodzi z polskiej sieci elektroenergetycznej. Dla tej sieci, wskaźnik emisji wynosi 0,812 Mg CO<sub>2</sub>/MWh.

<sup>7)</sup> wyłącznie (w 100%) opalanego biomasą; wielkości dotyczące energii podawane są informacyjnie, wskaźnik emisji zgodnie z założeniami Wspólnotowego Systemu Handlu Uprawnieniami Do Emisji wynosi 0 (zero) Mg CO<sub>2</sub>/GJ.

<sup>8)</sup> sprzedaż (eksport) energii elektrycznej do sieci elektroenergetycznej dotyczy wyłącznie wniosków wzorcowych.

<sup>9)</sup> w tym uniknięta emisja



Tabela 11: Obliczenie efektu ekologicznego Projektu – ograniczenia lub uniknięcia emisji CO<sub>2</sub> (dane dla całego szpitala)

Nośnik energii	WSPÓLCZYNNIKI NAKŁADU NIEODNAWIALNEJ ENERGII PIERWOTNEJ <sup>2)</sup>	WSKAŹNIK EMISJI <sup>3)</sup> kg CO <sub>2</sub> /GJ lub Mg CO <sub>2</sub> /MWh	Rok bazowy - stan przed modernizacją (przed realizacją projektu)		Okres eksploatacji - stan po modernizacji (po realizacji projektu)		
			Zapotrzebowanie na energię końcową (GJ/rok lub MWh/rok)	Wielkość emisji Mg CO <sub>2</sub> /rok	Zapotrzebowanie na energię końcową <sup>4)</sup> (GJ/rok lub MWh/rok)	Wielkość emisji Mg CO <sub>2</sub> /rok	Redukcja emisji <sup>5)</sup> Mg CO <sub>2</sub> /rok
1	2	3	4	5	6	7	8
Olej opalowy (podawać w GJ/rok)				0,00		0,00	0,00
Gaz ziemny (podawać w GJ/rok)				0,00		0,00	0,00
Gaz płynny (podawać w GJ/rok)				0,00		0,00	0,00
Węgiel kamienny (podawać w GJ/rok)				0,00		0,00	0,00
Węgiel brunatny (podawać w GJ/rok)				0,00		0,00	0,00
Biomasa <sup>6)</sup> (podawać w GJ/rok)			639,88		188,88		
linny - kogeneracja (gaz ziemny wysokometanowy)	0,8	15,51		0,00	33,33	0,41	-0,41
Ciepło sieciowe z ciepłowni <sup>7)</sup> (podawać w GJ/rok)				0,00		0,00	0,00
Ciepło sieciowe z ciepłowni wyłącznie na biomasę <sup>7)</sup> (podawać w GJ/rok)							
Ciepło sieciowe z elektrociepłowni <sup>7)</sup> (podawać w GJ/rok)				0,00		0,00	0,00
Ciepło sieciowe z elektrociepłowni opartej wyłącznie na energii odnawialnej (biogaz, biomasa) <sup>7)</sup> (podawać w GJ/rok)							
Energia elektryczna zużyta na potrzeby budynku/ budynków <sup>8)</sup> (podawać w MWh/rok)	3,0	26,28	2 225,32	175 466,32	222,57	17 550,05	157 916,27
Energia elektryczna wyprodukowana w miesiącu, zużyta na potrzeby budynku/ budynków lub sprzedana (wyeksportowana) do sieci <sup>9)</sup> (podawać w MWh/rok ze znakiem minus)	0,8	15,51		0,00	-2 002,74	-24 842,91	24 842,91
			SUMA	175 466,32		-7 292,45	182 758,77
					PROCENT REDUKCJI EMISJI		104%

<sup>1)</sup> Wartości zapotrzebowania na energię końcową w okresie eksploatacji (po modernizacji) należy przyjmować dla stanu docelowego, czyli roku następnego po zakończeniu okresu inwestowania (po modernizacji).

<sup>2)</sup> Wartość energii elektrycznej uwzględnia ilość energii elektrycznej na potrzeby danego budynku/ budynków: oświetlenie wbudowane, energia pomocnicza, energia elektryczna do napędu urządzeń chłodniczych dla klimatyzacji (oraz np. ogrzewanie, c.w.u.)

<sup>3)</sup> Współczynniki nakładu nieodnawialnej energii pierwotnej należy przyjmować zgodnie z tabelą nr 40 Załącznika nr 5 do regulaminu Konkursu

<sup>4)</sup> Wskaźniki emisji należy przyjmować zgodnie z Wartości opalowe (WO) i wskaźniki emisji CO<sub>2</sub> (WE) do raportowania w ramach Wspólnotowego Systemu Handlu Uprawnieniami do Emisji, które są do stosowania w danym roku rozliczeniowym, publikowane przez Krajowego Administratora Systemu Handlu Uprawnieniami do Emisji

<sup>5)</sup> W przypadku zużycia energii pochodzącej z zewnętrznego źródła ciepła (miejscą sieć ciepłownicza itp.) należy zastosować współczynniki nakładu nieodnawialnej energii pierwotnej oraz obliczenia energii końcowej w ocenach charakterystyki energetycznej budynków. W przypadku gdy operator ciepłowni/elektrociepłowni podaje informację o wskaźniku nieodnawialnej energii pierwotnej na ciepło - załączyć odpowiedni dokument. W przypadku gdy paliwem jest w 100% (wyłącznie) biomasa lub biogazem wskaźnik emisji wynosi 0

<sup>6)</sup> Dla energii elektrycznej, zakłada się, że wykazywana w tej pozycji tabeli energia elektryczna, pochodzi z polskiej sieci elektroenergetycznej. Dla tej sieci, wskaźnik emisji wynosi 0,812 Mg CO<sub>2</sub>/MWh.

<sup>7)</sup> wyłącznie (w 100%) opalanego biomasą; wielkości dotyczące energii podawane są informacyjnie, wskaźnik emisji zgodnie z założeniami Wspólnotowego Systemu Handlu Uprawnieniami Do Emisji wynosi 0 (zero) Mg CO<sub>2</sub>/GJ.

<sup>8)</sup> sprzedaż (eksport) energii elektrycznej do sieci elektroenergetycznej dotyczy wyłącznie wniosków wzorcowych.

<sup>9)</sup> w tym uniknięta emisja

## 1.5 Analiza instytucjonalna

### 1.5.1 Wykonalność instytucjonalna projektu. Status prawny beneficjenta.

Beneficjentem projektu jest Szpital Specjalistyczny im. Henryka Klimontowicza w Gorlicach, mający status samodzielnego publicznego zakładu opieki zdrowotnej.

Organem założycielskim i nadzorczym jest Starostwo Powiatowe w Gorlicach.

Projekt będzie realizowany przez Szpital Specjalistyczny im. Henryka Klimontowicza w Gorlicach, który jest jednostką organizacyjną Powiatu Gorlickiego. Szpital posiada stosowne struktury organizacyjne i zespół ludzki o kwalifikacjach zapewniających przygotowanie oraz realizację projektu. Jednocześnie placówka, realizując w ostatnich latach kilka projektów współfinansowanych ze środków pomocowych z UE na kwotę ponad 35 mln PLN udowodniła, iż posiada zdolności organizacyjne do realizacji zadań inwestycyjnych, w tym do przygotowania dokumentacji przetargowej, nadzoru właścicielskiego nad inwestycją oraz jej odbioru i przekazania do użytku.

Za przygotowanie i prowadzenie projektu w fazie realizacji odpowiedzialny będzie Zastępca Dyrektora do spraw Administracyjno-Ekonomicznych, który korzystając z podległych mu pracowników działu techniczno-organizacyjnego oraz sekcji umów i zamówień publicznych będzie prowadzić całość procesu inwestycyjnego.

Tym samym wnioskodawca posiada odpowiednie struktury oraz zasoby ludzkie, w tym osobę odpowiedzialną za koordynację projektu, co potwierdza iż jest zdolny do zapewnienia sprawnego funkcjonowania projektu w fazie operacyjnej.

Szpital wykonał wszelkie działania niezbędne do zapewnienia wykonalności projektu, w tym:

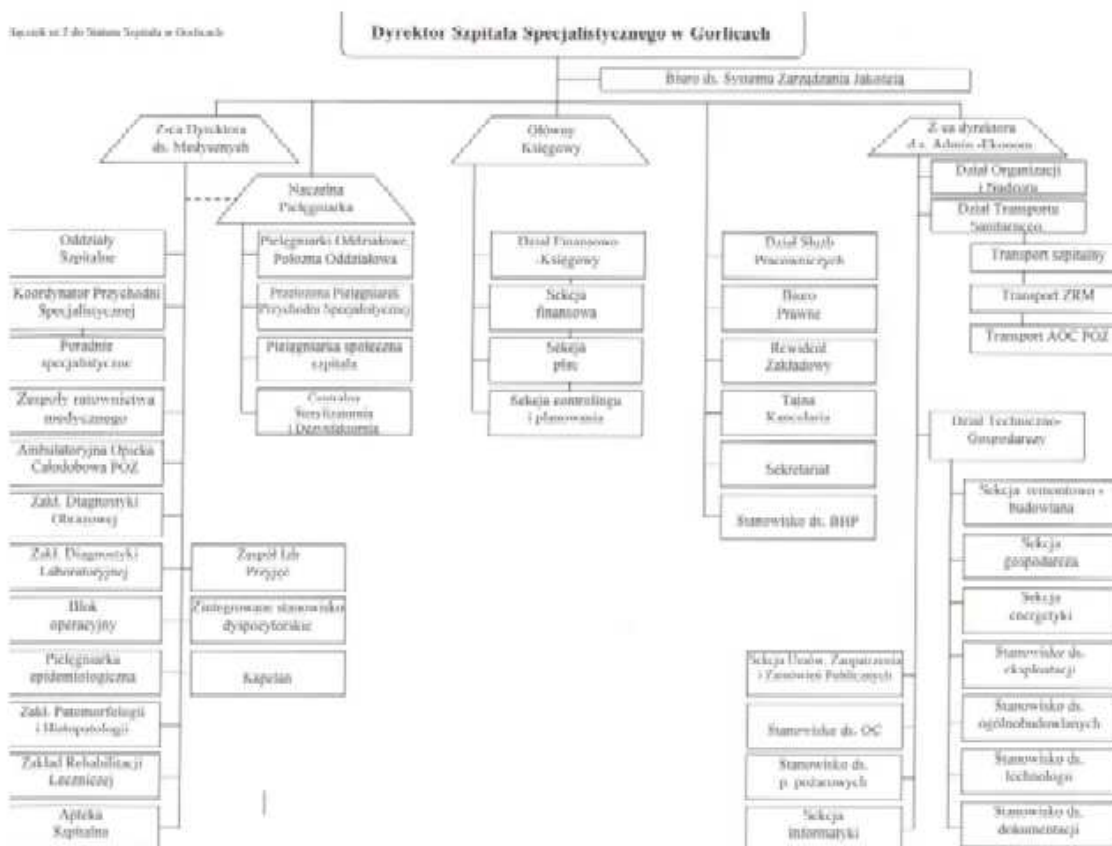
- przeprowadził inwentaryzację istniejącego sposobu pozyskiwania energii elektrycznej i ciepłej w obiekcie objętym projektem wraz z kosztami jej eksploatacji,
- przeprowadził analizę systemu poligeneracji w zakresie możliwości jego realizacji w obiekcie zarówno pod względem kosztów realizacyjnych i eksploatacyjnych, jak i realizacji założeń strategii rozwoju powiatu i w zakresie poprawy jakości powietrza i zwiększenia udziału niekonwencjonalnych źródeł energii.
- przeprowadził pełne rozeznanie potrzeb, biorąc pod uwagę aspekty ochrony środowiska - wykorzystanie energii odnawialnej - i możliwości zmniejszenia kosztów eksploatacyjnych,
- posiada szczegółowe kosztorysy na cały zakres projektu w rozbiciu na poszczególne zakresy robót,
- posiada opis parametrów nabywanego sprzętu ze wskazaniem jego lokalizacji,
- określił możliwości własne w zakresie wykonalności projektu,

### 1.5.2 Trwałość projektu

Wnioskodawcą jest Szpital Specjalistyczny im. Henryka Klimontowicza w Gorlicach, który jest samodzielnym publicznym zakładem opieki zdrowotnej, realizującym świadczenia zdrowotne i promocję zdrowia. Organem Założycielskim Szpitala jest Powiat Gorlicki. Szpital posiada osobowość prawną i jest wpisany do rejestru Zakładów Opieki Zdrowotnej prowadzonego przez Wojewodę Małopolskiego oraz Krajowego Rejestru Sądowego. Działła

on w publicznym systemie opieki zdrowotnej, a jego działania są finansowane w ramach kontraktu z Narodowym Funduszem Zdrowia. Tym samym dysponuje środkami finansowymi na prowadzenie działalności medycznej.

**Tabela 12:** Schemat organizacyjny Szpitala im. H. Klimontowicza w Gorlicach



Placówka działa zgodnie z Ustawą z dnia 15 kwietnia 2011 r. o działalności leczniczej, która określa ramy jej działania oraz ewentualne formy przekształcenia. Nakłada przy tym na organ założycielski – Powiat Gorlicki przejęcia zobowiązań SP ZOZ w przypadku jego niewypłacalności. W przypadku ewentualnego przekształcenia:

- zostanie zachowany cel projektu, gdyż podmiot przekształcony będzie podmiotem leczniczym,
- nowy podmiot przejmie na siebie wszelkie zobowiązania wynikające z zawartej z dotychczasowym beneficjentem umowy o dofinansowanie.

Tym samym, zbudowany ustawowo system zabezpieczeń przed upadkiem publicznego podmiotu medycznego eliminuje niebezpieczeństwo likwidacji podmiotu zarządzającego niniejszym projektem.

Za całość działań organizacyjnych odpowiada dyrektor szpitala, który jest zatrudniony przez Organ Założycielski reprezentowany przez Zarząd Powiatu Gorlickiego na podstawie umowy o prac. Dyrektor samodzielnie podejmuje decyzje dotyczące szpitala i ponosi za nie odpowiedzialność. Dyrektor zarządza i kieruje szpitalem przy pomocy wyspecjalizowanych podległych mu bezpośrednio służb oraz poprzez Zastępców Dyrektora, którzy zarządzają

i kierują pionami lecznictwa, administracyjno – ekonomicznym, Naczelną Pielęgniarkę i Głównego Księgowego. Organem doradczym Dyrektora Szpitala oraz instytucją opiniodawczą Organu Założycielskiego jest Rada Społeczna.

Projekt będzie realizowany ze środków z dotacji rozwojowej oraz środków własnych beneficjenta, które pochodzą będą z bieżących przychodów szpitala.

Trwałość finansowa projektu zostanie zapewniona poprzez realizację kontraktów z Narodowym Funduszem Zdrowia, który finansuje procedury medyczne w pełnym zakresie ich kosztowości.

Infrastruktura oraz produkty projektu będą w okresie trwałości utrzymywane i zarządzane przez Szpital Specjalistyczny im. Henryka Klimontowicza w Gorlicach i będą służyć do realizacji celów statutowych placówki i celów projektu. Ich modyfikacja będzie związana jedynie z koniecznością dostosowania do nowych rozwiązań organizacyjnych w placówce, zmieniających się standardów technologicznych oraz uzyskaniem spójności z nowymi wymogami prawnymi .

Zgodnie z obowiązującymi zasadami projekt będzie funkcjonować w okresie długoterminowym i nie zostaną wprowadzone żadne zmiany odnośnie jego pierwotnego przeznaczenia. Żadne wartości nabyte podczas projektu nie zostaną zbyte lub wydzierżawione, a kontynuacja projektu będzie odbywać się zgodnie z zapisami wniosku aplikacyjnego i umowy o refundację kosztów.

## 2 ANALIZA TECHNICZNA I/LUB TECHNOLOGICZNA

### 2.1 Opis stanu istniejącego przed modernizacją

#### 2.1.1 Szpital Gorlice – dział techniczny

Rok zakończenia budowy/rok oddania do użytkowania	1982
Rok budowy instalacji	1982
Całkowita powierzchnia użytkowa (m <sup>2</sup> )	990m <sup>2</sup>
Kubatura budynku:	6220 m <sup>3</sup>
Liczba użytkowników:	29

Źródła zasilania w ciepło:

Budynki Szpitala Specjalistycznego w Gorlicach zasilane są w ciepło z centralnej kotłowni (2006r.) o łącznej mocy 5,6 MW. W kotłowni zainstalowano w pełni zautomatyzowane dwa kotły wodne (VRF4000 i VRF1600), opalana biomasą, firmy Politechnik. Kotłownia wyposażona jest w pogodową automatykę sterującą. Pompy obiegowe o regulowanej wydajności, sterowane poprzez falownik. Czynnik grzewczy: gorąca woda 90/70°C. Ciepło wykorzystywane jest do celów ogrzewania pomieszczeń oraz podgrzewania wody użytkowej.

Źródła zasilania w energię elektryczną:

Budynki Szpitala Specjalistycznego w Gorlicach zasilane są z zewnętrznej sieci elektroenergetycznej.

Ośłona budynku:

Ściany zewnętrzne nadziemne z cegły kratówki gr. 38cm ( $U=1,250$ ). Podłoga na gruncie: chudy beton (10cm), beton z żużla paleniskowego (10cm), płyta pilśniowa (w części pomieszczeń) (2cm), wylewka cementowa (3cm), lastriko/panele/pytki PCV ( $U=0,372$ ;  $U=0,388$ ). Stropodach: żelbetowa płyta kanałowa (24cm), docieplenie żużlem (10cm), pustka pow. zmiennej wysokości, prefabrykowane żelbetowe płyty korytkowe na ściankach ażurowych pokryte papą bitumiczną ( $U=1,186$ ). Stolarka okienna w części wymieniona na okna PCV ( $U=1,6$ ), reszta pomieszczeń z oknami drewnianymi ( $U=2,6$ ). Drzwi wejściowe drewniane lub stalowe ( $U=5,1$ ), drzwi nowe, izolowane w ramie stalowej ( $U=1,4$ ). Bramy garażowe drewniane, ( $U=5,1$ ).

#### Instalacja ogrzewania:

Istniejąca instalacja c.o., wodna, pompowa, dwururowa z rozdziałem dolnym. Przewody rozprowadzające z rur stalowych łączonych przez spawanie. Odpowietrzenie centralne. Regulacja następuje przez zastosowanie kryzowania. Nie zapewnia to poprawnej pracy instalacji w każdej sytuacji. Zastosowane grzejniki członowe, żeliwne oraz typu "Favier" charakteryzują się bardzo dużą pojemnością cieplną co wpływa na nadmierną bezwładność cieplną. Brak przygrzejnikowych zaworów termostatycznych.

#### Instalacja wentylacji:

Wentylacja naturalna grawitacyjna. W pomieszczeniach stolarni wentylatory wywiewne, obecnie nie użytkowane.

#### Instalacja przygotowania ciepłej wody:

Ciepła woda użytkowa przygotowywana jest centralnie w kotłowni szpitala. Źródło ciepła analogiczne jak dla systemu C.O. Zasobniki izolowane. Pompy cyrkulacyjne, ładujące zasobnik, sterowane automatyką. Dodatkowo w instalacji c.w.u. zastosowano kolektory słoneczne, podgrzewające wodę użytkową. Instalacja solarna składa się z 24 szt. kolektorów płaskich Vitosol 100 SV1, o łącznej pow. 60,24m<sup>2</sup>, ciepło magazynowane jest w 4 wymiennikach pojemnościowych (750l).

Przewody doprowadzające c.w.u. do budynku nie modernizowane, nie wystarczająco izolowane.

#### Instalacja oświetlenia wbudowanego:

Oświetlenie wewnętrzne sufitowe- świetlówki liniowe w oprawach bezpośrednich lub rastrowych oraz plafoniery techniczne z żarówkami tradycyjnymi. Tylko kilka opraw ze świetlówkami energooszczędnymi. Oświetlenie bezpośrednie, regulacja roczna, brak możliwości regulacji natężenia oświetlenia.

Obliczeniowe zapotrzebowanie budynku na energię budynku przed modernizacją						
Roczne zapotrzebowanie na energię końcową [kWh/(rok)]						
Nośnik energii	Ogrzewanie + Wentylacja	C.w.u.	Chłodzenie	Oświetlenie wbudowane	Energia <sup>4</sup>	Suma
Olej opalowy	-	-	-	-	-	-
Gaz ziemny	-	-	-	-	-	-
Gaz płynny	-	-	-	-	-	-
Węgiel kamienny	-	-	-	-	-	-
Węgiel brunatny	-	-	-	-	-	-
Biomasa	444 634,30	10 153,10				454 787,4
Inny (podać jaki) kolektory słoneczne		2 256,20				2 256,2
Ciepło sieciowe <sup>3</sup> węglowa	-	-	-	-	-	-
Energia elektryczna na potrzeby budynku z sieci elektroenergetycznej	-	-	-	30 937,50	12208,30	43 145,8
Energia elektryczna wyprodukowana w miejscu, zużyta na potrzeby budynku lub wyeksportowana do sieci (podać ze znakiem minus)	-	-	-	-	-	-
<b>Łącznie zapotrzebowanie budynku na energię końcową netto [kWh/(rok)]</b>						<b>500 189,4</b>
Podział zapotrzebowania energii						
Roczne jednostkowe zapotrzebowanie na energię użytkową [kWh/(m <sup>2</sup> rok)]						
	Ogrzewanie + Wentylacja	C.w.u.	Chłodzenie	Oświetlenie wbudowane	Energia <sup>4</sup>	Suma
Wartość [kWh/m <sup>2</sup> rok]	265,7	3,5		31,3	12,3	312,8
Udział [%]	84,9%	1,1%		10,0%	3,9%	100%
Roczne jednostkowe zapotrzebowanie na energię końcową [kWh/(m <sup>2</sup> rok)]						
	Ogrzewanie + Wentylacja	C.w.u.	Chłodzenie	Oświetlenie wbudowane	Energia <sup>4</sup>	Suma
Wartość [kWh/m <sup>2</sup> rok]	449,1	12,5		31,3	12,3	505,2
Udział [%]	88,9%	2,5%		6,2%	2,4%	100%
Roczne jednostkowe zapotrzebowanie na energię pierwotną [kWh/(m <sup>2</sup> rok)]						
	Ogrzewanie + Wentylacja	C.w.u.	Chłodzenie	Oświetlenie wbudowane	Energia <sup>4</sup>	Suma
Wartość [kWh/m <sup>2</sup> rok]	89,8	2,1		93,8	37,0	222,6
Udział [%]	40,3%	0,9%		42,1%	16,6%	100%

- 1) Możliwe zmiany w zakresie osłony zewnętrznej budynku:  
Docieplenie ścian zewnętrznych metodą ETICS styropianem  $\lambda = 0,032$  W/(m·K) gr. 15cm. Docieplenie stropodachu nad częścią socjalną granulatem wełny mineralnej  $\lambda = 0,042$  W/(m·K) gr. 27cm. Wymiana stolarki okiennej i drzwiowej.
- 2) Możliwe zmiany w zakresie techniki instalacyjnej i źródeł energii:  
Wymiana wewnętrznej instalacji C.O.
- 3) Możliwe zmiany w zakresie oświetlenia wbudowanego:  
Wymiana świetlówek na energooszczędne.
- 4) Możliwe zmiany ograniczające zapotrzebowanie na energię końcową związane z korzystaniem z ciepłej wody użytkowej:  
Uzupełnienie izolacji przewodów.
- 5) Możliwe zmiany ograniczające zapotrzebowanie na energię końcową związane z energią pomocniczą: brak
- 6) Możliwe zmiany ograniczające zapotrzebowanie na energię końcową w czasie eksploatacji budynku:  
Montaż perlatorów, ograniczających przepływ ciepłej wody.

Tabela 13: Obliczenie zapotrzebowania na energię budynku działu technicznego

## 2.1.2 Szpital Gorlice - sprężarkownia (przed modernizacją)

Rok zakończenia budowy/rok oddania do użytkowania	1990
Rok budowy instalacji	1990
Całkowita powierzchnia użytkowa (m <sup>2</sup> )	70,1m <sup>2</sup>
Kubatura budynku:	316,7 m <sup>3</sup>
Liczba użytkowników:	3

### **Źródła zasilania w ciepło:**

Budynki Szpitala Specjalistycznego w Gorlicach zasilane są w ciepło z centralnej kotłowni (2006r.) o łącznej mocy 5,6 MW. W kotłowni zainstalowano w pełni zautomatyzowane dwa kotły wodne (VRF4000 i VRF1600), opalana biomasą, firmy Politechnik. Kotłownia wyposażona jest w pogodową automatykę sterującą. Pompy obiegowe o regulowanej wydajności, sterowane poprzez falownik. Czynnik grzewczy: gorąca woda 90/70°C. Ciepło wykorzystywane jest do celów ogrzewania pomieszczeń oraz podgrzewania wody użytkowej.

### **Źródła zasilania w energię elektryczną:**

Budynki Szpitala Specjalistycznego w Gorlicach zasilane są z zewnętrznej sieci elektroenergetycznej.

### **Ośłona budynku:**

Ściany zewnętrzne nadziemne z cegły pełnej gr. 50cm, obustronnie otynkowane (U=1,177). Warstwy podłogi na gruncie: chudy beton (10cm), papa asfaltowa, wylewka cementowa (3cm) (U=0,427). Nad całością budynku stropodach: prefabrykowane żelbetowe płyty korytkowe (2,5cm), styropian (2cm), papa bitumiczna (U=1,518). Stolarka okienna i drzwiowa starego typu, nie szczelna, okna (U=2,6), drzwi (U=5,1).

### **Instalacja ogrzewania:**

Istniejąca instalacja c.o., wodna, pompowa, dwururowa z rozdziałem dolnym. Przewody rozprowadzające z rur stalowych łączonych przez spawanie. Odpowietrzenie centralne. Regulacja następuje przez zastosowanie kryzowania. Nie zapewnia to poprawnej pracy instalacji w każdej sytuacji. Zastosowane grzejniki członowe, żeliwne oraz typu "Favier" charakteryzują się bardzo dużą pojemnością cieplną co wpływa na nadmierną bezwładność cieplną. Brak przygrzejnikowych zaworów termostatycznych.

### **Instalacja wentylacji:**

Wentylacja naturalna grawitacyjna.

### **Instalacja przygotowania ciepłej wody:**

Przygotowanie c.w.u. miejscowe, za pomocą elektrycznego podgrzewacza pojemnościowego. Podgrzewacz instalowany bezpośrednio przy punkcie poboru wody. Brak obiegów cyrkulacyjnych.

### **Instalacja oświetlenia wbudowanego:**

Oświetlenie wewnętrzne sufitowe- świetlówki liniowe i plafoniery z żarówkami. Oświetlenie bezpośrednie, regulacja roczna, brak możliwości regulacji natężenia oświetlenia.

Obliczeniowe zapotrzebowanie budynku na energię budynku przed modernizacją						
Roczne zapotrzebowanie na energię końcową [kWh/(rok)]						
Nośnik energii	Ogrzewanie + Wentylacja	C.w.u.	Chłodzenie	Oświetlenie wbudowane	Energia <sup>4</sup>	Suma
Olej opalowy	-	-	-	-	-	-
Gaz ziemny	-	-	-	-	-	-
Gaz płynny	-	-	-	-	-	-
Węgiel kamienny	-	-	-	-	-	-
Węgiel brunatny	-	-	-	-	-	-
Biomasa	43 394,0	-	-	-	-	43 394,0
Inny (podać jaki)	-	-	-	-	-	-
Ciepło sieciowe <sup>5</sup> węglowa	-	-	-	-	-	-
Energia elektryczna na potrzeby budynku z sieci elektroenergetycznej	-	124,2	-	981,4	722,7	1 828,3
Energia elektryczna wyprodukowana w miejscu, zużyta na potrzeby budynku lub wyeksportowana do sieci (podać ze znakiem minus)	-	-	-	-	-	-
<b>Łącznie zapotrzebowanie budynku na energię końcową netto [kWh/(rok)]</b>						<b>45 222,3</b>
Podział zapotrzebowania energii						
Roczne jednostkowe zapotrzebowanie na energię użytkową [kWh/(m <sup>2</sup> rok)]						
	Ogrzewanie + Wentylacja	C.w.u.	Chłodzenie	Oświetlenie wbudowane	Energia <sup>4</sup>	Suma
Wartość [kWh/m <sup>2</sup> rok]	366,2	1,7		14,0	10,3	392,2
Udział [%]	93,4%	0,4%		3,6%	2,6%	100%
Roczne jednostkowe zapotrzebowanie na energię końcową [kWh/(m <sup>2</sup> rok)]						
	Ogrzewanie + Wentylacja	C.w.u.	Chłodzenie	Oświetlenie wbudowane	Energia <sup>4</sup>	Suma
Wartość [kWh/m <sup>2</sup> rok]	619,0	1,8		14,0	10,3	645,1
Udział [%]	96,0%	0,3%		2,2%	1,6%	100%
Roczne jednostkowe zapotrzebowanie na energię pierwotną [kWh/(m <sup>2</sup> rok)]						
	Ogrzewanie + Wentylacja	C.w.u.	Chłodzenie	Oświetlenie wbudowane	Energia <sup>4</sup>	Suma
Wartość [kWh/m <sup>2</sup> rok]	123,8	5,3		42,0	30,9	202,1
Udział [%]	61,3%	2,6%		20,8%	15,3%	100%

1) Możliwe zmiany w zakresie osłony zewnętrznej budynku:  
Docieplenie ścian zewnętrznych metodą ETICS styropianem  $\lambda = 0,032$  W/(m·K) gr. 14cm. Docieplenie stropodachu styropianem  $\lambda = 0,031$  W/(m·K) gr. 20cm. Wymiana stolarki okiennej i drzwiowej.

2) Możliwe zmiany w zakresie techniki instalacyjnej i źródeł energii:  
Wymiana wewnętrznej instalacji C.O.

3) Możliwe zmiany w zakresie oświetlenia wbudowanego:  
Wymiana świetlówek na energooszczędne.

4) Możliwe zmiany ograniczające zapotrzebowanie na energię końcową związane z korzystaniem z ciepłej wody użytkowej:  
brak

5) Możliwe zmiany ograniczające zapotrzebowanie na energię końcową związane z energią pomocniczą: brak

6) Możliwe zmiany ograniczające zapotrzebowanie na energię końcową w czasie eksploatacji budynku:  
brak

7) Inne uwagi osoby sporządzającej ocenę charakterystyki energetycznej: brak

Tabela 14: Obliczenie zapotrzebowania na energię budynku sprężarkowni



### 2.1.3 Szpital Gorlice – hydrofornia (przed modernizacją)

Rok zakończenia budowy/rok oddania do użytkowania	1979
Rok budowy instalacji	1979
Całkowita powierzchnia użytkowa (m <sup>2</sup> )	111,6m <sup>2</sup>
Kubatura budynku:	907,0m <sup>3</sup>
Liczba użytkowników:	2

#### **Źródła zasilania w ciepło:**

Budynki Szpitala Specjalistycznego w Gorlicach zasilane są w ciepło z centralnej kotłowni (2006r.) o łącznej mocy 5,6 MW. W kotłowni zainstalowano w pełni zautomatyzowane dwa kotły wodne (VRF4000 i VRF1600), opalana biomasą, firmy Politechnik. Kotłownia wyposażona jest w pogodową automatykę sterującą. Pompy obiegowe o regulowanej wydajności, sterowane poprzez falownik. Czynnik grzewczy: gorąca woda 90/70°C. Ciepło wykorzystywane jest do celów ogrzewania pomieszczeń oraz podgrzewania wody użytkowej.

#### **Źródła zasilania w energię elektryczną:**

Budynki Szpitala Specjalistycznego w Gorlicach zasilane są z zewnętrznej sieci elektroenergetycznej.

#### **Ośłona budynku:**

Ściany zewnętrzne nadziemne wykonane z cegły pełnej gr. 38cm, obustronnie otynkowane (U=1,428). Warstwy podłogi na gruncie: chudy beton (10cm), papa asfaltowa, wylewka cementowa (3cm) (U=0,378). Nad częścią budynku stropodach: żelbetowa płyta kanałowa (24cm), styropian (2cm), papa bitumiczna (U=1,236). Dach nad częścią składowania butli wykonany z płyty warstwowej "Płyta dachowa Gorlicka D1000" gr. 8cm (U=0,260). Stolarka okienna i drzwiowa starego typu, nie szczelna, okna (U=2,6), drzwi (U=5,1).

#### **Instalacja ogrzewania:**

Istniejąca instalacja c.o., wodna, pompowa, dwururowa z rozdziałem dolnym. Przewody rozprowadzające z rur stalowych łączonych przez spawanie. Odpowietrzenie centralne. Regulacja następuje przez zastosowanie kryzowania. Nie zapewnia to poprawnej pracy instalacji w każdej sytuacji. Zastosowane grzejniki członowe, żeliwne oraz typu "Favier" charakteryzują się bardzo dużą pojemnością cieplną co wpływa na nadmierną bezwładność cieplną. Brak przygrzejnikowych zaworów termostatycznych.

#### **Instalacja wentylacji:**

Wentylacja naturalna grawitacyjna.

#### **Instalacja przygotowania ciepłej wody:**

Przygotowanie c.w.u. miejscowe, za pomocą elektrycznego podgrzewacza pojemnościowego. Podgrzewacz instalowany bezpośrednio przy punkcie poboru wody. Brak obiegów cyrkulacyjnych.

#### **Instalacja oświetlenia wbudowanego:**

Oświetlenie wewnętrzne sufitowe- świetlówki liniowe i plafonierzy z żarówkami. Oświetlenie bezpośrednie, regulacja roczna, brak możliwości regulacji natężenia oświetlenia.

Obliczeniowe zapotrzebowanie budynku na energię budynku przed modernizacją						
Roczne zapotrzebowanie na energię końcową [kWh/(rok)]						
Nośnik energii	Ogrzewanie + Wentylacja	C.w.u.	Chłodzenie	Oświetlenie wbudowane	Energia <sup>4</sup>	Suma
Olej opalowy	-	-	-	-	-	-
Gaz ziemny	-	-	-	-	-	-
Gaz płynny	-	-	-	-	-	-
Węgiel kamienny	-	-	-	-	-	-
Węgiel brunatny	-	-	-	-	-	-
Biomasa	29 942,6	-	-	-	-	29 942,6
Inny (podać jaki)	-	-	-	-	-	-
Ciepło sieciowe <sup>5</sup> węglowa	-	-	-	-	-	-
Energia elektryczna na potrzeby budynku z sieci elektroenergetycznej	-	240,9	-	1 785,6	1 150,6	3 177,1
Energia elektryczna wyprodukowana w miejscu, zużyta na potrzeby budynku lub wyeksportowana do sieci (podać ze znakiem minus)	-	-	-	-	-	-
<b>Łącznie zapotrzebowanie budynku na energię końcową netto [kWh/(rok)]</b>						<b>33 119,7</b>
Podział zapotrzebowania energii						
Roczne jednostkowe zapotrzebowanie na energię użytkową [kWh/(m <sup>2</sup> rok)]						
	Ogrzewanie + Wentylacja	C.w.u.	Chłodzenie	Oświetlenie wbudowane	Energia <sup>4</sup>	Suma
Wartość [kWh/m <sup>2</sup> rok]	158,7	2,2		16,0	10,3	187,2
Udział [%]	84,8%	1,2%		8,5%	5,5%	100%
Roczne jednostkowe zapotrzebowanie na energię końcową [kWh/(m <sup>2</sup> rok)]						
	Ogrzewanie + Wentylacja	C.w.u.	Chłodzenie	Oświetlenie wbudowane	Energia <sup>4</sup>	Suma
Wartość [kWh/m <sup>2</sup> rok]	268,3	2,2		16,0	10,3	296,8
Udział [%]	90,4%	0,7%		5,4%	3,5%	100%
Roczne jednostkowe zapotrzebowanie na energię pierwotną [kWh/(m <sup>2</sup> rok)]						
	Ogrzewanie + Wentylacja	C.w.u.	Chłodzenie	Oświetlenie wbudowane	Energia <sup>4</sup>	Suma
Wartość [kWh/m <sup>2</sup> rok]	53,7	6,5		48,0	30,9	139,1
Udział [%]	38,6%	4,7%		34,5%	22,2%	100%

- 1) Możliwe zmiany w zakresie osłony zewnętrznej budynku:  
Docieplenie ścian zewnętrznych metodą ETICS styropianem  $\lambda = 0,032$  W/(m·K) gr. 14cm. Docieplenie stropodachu styropianem  $\lambda = 0,031$  W/(m·K) gr. 20cm. Wymiana stolarki okiennej i drzwiowej.
- 2) Możliwe zmiany w zakresie techniki instalacyjnej i źródeł energii:  
Wymiana wewnętrznej instalacji C.O.
- 3) Możliwe zmiany w zakresie oświetlenia wbudowanego:  
Wymiana świetlówek na energooszczędne.
- 4) Możliwe zmiany ograniczające zapotrzebowanie na energię końcową związane z korzystaniem z ciepłej wody użytkowej:  
brak
- 5) Możliwe zmiany ograniczające zapotrzebowanie na energię końcową związane z energią pomocniczą: brak
- 6) Możliwe zmiany ograniczające zapotrzebowanie na energię końcową w czasie eksploatacji budynku:  
brak
- 7) Inne uwagi osoby sporządzającej ocenę charakterystyki energetycznej: brak

Tabela 15: Obliczenie zapotrzebowania na energię budynku hydroforowni

## 2.1.4 Szpital Gorlice - garaż karetek (przed modernizacją)

Rok zakończenia budowy/rok oddania do użytkowania	budowa 1980, przebudowa 2011
Rok budowy instalacji	2011
Całkowita powierzchnia użytkowa (m <sup>2</sup> )	168,78m <sup>2</sup>
Kubatura budynku:	1091,2 m <sup>3</sup>
Liczba użytkowników:	3

### Źródła zasilania w ciepło:

Budynki Szpitala Specjalistycznego w Gorlicach zasilane są w ciepło z centralnej kotłowni (2006r.) o łącznej mocy 5,6 MW. W kotłowni zainstalowano w pełni zautomatyzowane dwa kotły wodne (VRF4000 i VRF1600), opalana biomasą, firmy Politechnik. Kotłownia wyposażona jest w pogodową automatykę sterującą. Pompy obiegowe o regulowanej wydajności, sterowane poprzez falownik. Czynnik grzewczy: gorąca woda 90/70°C. Ciepło wykorzystywane jest do celów ogrzewania pomieszczeń oraz podgrzewania wody użytkowej.

### Źródła zasilania w energię elektryczną:

Budynki Szpitala Specjalistycznego w Gorlicach zasilane są z zewnętrznej sieci elektroenergetycznej.

### Ośłona budynku:

Garaż karetek z zapleczem socjalnym. ściany zewnętrzne nadziemne z cegły pełnej gr. 25cm, (U=1,904). W części hali garażu wykonane podwyższenie ścian zewnętrznych z pustaków ceramicznych U gr. 25cm (U=1,495), Podłoga na gruncie w garażu: posadzka żelbetowa (15cm), podkładzie z chudego betonu (10cm) (U=0,425). Podłoga na gruncie w części socjalnej betonowa, ocieplenie styropianem (5cm), wykończona płytkami (U=0,289). Dach nad częścią garażową wykonany z płyty warstwowej "Płyta dachowa Gorlicka D1000" gr. 8cm (U=0,260). Stropodach nad częścią socjalną: żelbetowa płyta kanałowa, docieplenie żużlem (5cm), pustka pow. zmiennej wysokości, prefabrykowane żelbetowe płyty korytkowe na ściankach ażurowych pokryte papą bitumiczną (U=1,625). Stolarka okienna PCV szklona zestawem dwuszybowym, (U=1,6), brama garażowa ocieplona (U=1,4) i drzwi wejściowe (U=1,4) nowego - stalowe.

### Instalacja ogrzewania:

Istniejąca instalacja c.o., wodna, pompowa, dwururowa z rozdziałem dolnym. Wewnętrzna instalacja centralnego ogrzewania była modernizowana podczas rozbudowy budynku. Przewody rozprowadzające tworzywowe, prowadzone w bruzdach, izolowane. Zastosowane grzejniki stalowe płytowe wyposażone w głowice termostatyczne.

### Instalacja wentylacji:

Wentylacja naturalna grawitacyjna.

### Instalacja przygotowania ciepłej wody:

Przygotowanie c.w.u. miejscowe, za pomocą elektrycznego podgrzewacza pojemnościowego. Podgrzewacz instalowany bezpośrednio przy punkcie poboru wody. Brak obiegów cyrkulacyjnych.

### Instalacja oświetlenia wbudowanego:

Oświetlenie wewnętrzne sufitowe- świetlówki liniowe i plafonierzy z żarówkami. Oświetlenie bezpośrednie, regulacja roczna, brak możliwości regulacji natężenia oświetlenia.

Obliczeniowe zapotrzebowanie budynku na energię budynku przed modernizacją						
Roczne zapotrzebowanie na energię końcową [kWh/(rok)]						
Nośnik energii	Ogrzewanie + Wentylacja	C.w.u.	Chłodzenie	Oświetlenie wbudowane	Energia <sup>4</sup>	Suma
Olej opalowy	-	-	-	-	-	-
Gaz ziemny	-	-	-	-	-	-
Gaz płynny	-	-	-	-	-	-
Węgiel kamienny	-	-	-	-	-	-
Węgiel brunatny	-	-	-	-	-	-
Biomasa	109 505,7	-	-	-	-	109 505,7
Inny (podać jaki)	-	-	-	-	-	-
Ciepło sieciowe <sup>5</sup> węglowa	-	-	-	-	-	-
Energia elektryczna na potrzeby budynku z sieci elektroenergetycznej	-	248,3	-	3 341,8	1 740,1	5 330,2
Energia elektryczna wyprodukowana w miejscu, zużyta na potrzeby budynku lub wyeksportowana do sieci (podać ze znakiem minus)	-	-	-	-	-	-
<b>Łącznie zapotrzebowanie budynku na energię końcową netto [kWh/(rok)]</b>						<b>114 835,9</b>
Podział zapotrzebowania energii						
Roczne jednostkowe zapotrzebowanie na energię użytkową [kWh/(m <sup>2</sup> rok)]						
	Ogrzewanie + Wentylacja	C.w.u.	Chłodzenie	Oświetlenie wbudowane	Energia <sup>4</sup>	Suma
Wartość [kWh/m <sup>2</sup> rok]	446,2	1,4	-	19,8	10,3	477,7
Udział [%]	93,4%	0,3%	-	4,1%	2,2%	100%
Roczne jednostkowe zapotrzebowanie na energię końcową [kWh/(m <sup>2</sup> rok)]						
	Ogrzewanie + Wentylacja	C.w.u.	Chłodzenie	Oświetlenie wbudowane	Energia <sup>4</sup>	Suma
Wartość [kWh/m <sup>2</sup> rok]	648,8	1,5	-	19,8	10,3	680,4
Udział [%]	95,4%	0,2%	-	2,9%	1,5%	100%
Roczne jednostkowe zapotrzebowanie na energię pierwotną [kWh/(m <sup>2</sup> rok)]						
	Ogrzewanie + Wentylacja	C.w.u.	Chłodzenie	Oświetlenie wbudowane	Energia <sup>4</sup>	Suma
Wartość [kWh/m <sup>2</sup> rok]	129,8	4,4	-	59,4	30,9	224,5
Udział [%]	57,8%	2,0%	-	26,5%	13,8%	100%

- 1) Możliwe zmiany w zakresie osłony zewnętrznej budynku:  
Docieplenie ścian zewnętrznych metodą ETICS styropianem  $\lambda = 0,032$  W/(m·K) gr. 15cm i stropodachu nad częścią socjalną granulem wełny mineralnej  $\lambda = 0,042$  W/(m·K) gr. 27cm.
- 2) Możliwe zmiany w zakresie techniki instalacyjnej i źródeł energii: brak.
- 3) Możliwe zmiany w zakresie oświetlenia wbudowanego:  
wymiana świetlówek na energooszczędne.
- 4) Możliwe zmiany ograniczające zapotrzebowanie na energię końcową związane z korzystaniem z ciepłej wody użytkowej:  
montaż perlatorów, ograniczających przepływ ciepłej wody.
- 5) Możliwe zmiany ograniczające zapotrzebowanie na energię końcową związane z energią pomocniczą: brak
- 6) Możliwe zmiany ograniczające zapotrzebowanie na energię końcową w czasie eksploatacji budynku: brak
- 7) Inne uwagi osoby sporządzającej ocenę charakterystyki energetycznej: brak

Tabela 16: Obliczenie zapotrzebowania na energię budynku garaży karetek

## 2.2 Zakres prac modernizacyjnych

### 2.2.1 Szpital Gorlice – dział techniczny

I. Roboty dociepleniowe						
Lp	Wyszczególnienie robót	Materiał dociepleniowy	Grubość	Powierzchnia docieplenia	Współczynnik U po wykonaniu	Koszt robót
			cm	m <sup>2</sup>	W/m <sup>2</sup> K	tys.zł
	Docieplenie ścian z cegły metodą ETICS	styropian $\lambda = 0,032$ W/mK	14	800	0,19	124,0
	Docieplenie stropodachu granulatem wełny mineralnej	granul. wełna min. $\lambda = 0,042$ W/mK	26	1150	0,15	82,8
	Docieplenie dachu ...					
	Inne (podać jakie) ...					
II. Stołarka okienna i drzwiowa						
Lp	Wyszczególnienie robót	Materiał przed	ilość	Powierzchnia	Współczynnik U	Koszt robót
		Materiał po	szt.	m <sup>2</sup>	W/m <sup>2</sup> K	tys.zł
	Wymiana okien na okna o $U_{max}=0,90$	drewno,PCV PCV	38	67,1	0,9	28,5
	Wymiana drzwi i bram na izolowane na ramie stalowej o $U_{max}=1,30$	drewno,stal izol. stal.,alum.	12	20	1,3	16,2
	Wymiana przeszklenia ...					
	Inne (podać jakie) ...					
III. Modernizacja instalacji c.o.						
Lp	Wyszczególnienie robót	ilość grzejników	ilość termoizolatorów	Zakres średnic	Długość rur	Koszt robót
		szt.	szt.	mm	mb	tys.zł
	Wymiana instalacji c.o.	63	63	16 do 63	552	908,3
	Modernizacja instalacji c.o. ...					
	Inne (podać jakie) ...					
IV. Modernizacja instalacji c.w.u.						
Lp	Wyszczególnienie robót	ilość modernizowanych zaworów	Powierzchnia kolektorów słonecznych	Typ kolektorów słonecznych		Koszt robót
		szt.	m <sup>2</sup>	plaskie / próżniowe		tys.zł

Tabela 17: Zakres prac w budynku działu technicznego

## 2.2.2 Szpital Gorlice – sprężarkowania

I. Roboty dociepleniowe						
LP	Wyszczególnienie robót	Materiał dociepleniowy	Grubość	Powierzchnia dodeplenia	Współczynnik U po wykonaniu	Koszt robót
			cm	m <sup>2</sup>	W/m <sup>2</sup> K	tys.zł
	Docieplenie ścian z cegły metodą ETICS	styropian $\lambda = 0,032$ W/mK	14	145	0,191	22,5
	Docieplenie stropodachu granulatem wełnyminera	styropian $\lambda = 0,031$ W/mK	20	85	0,15	17,0
	Docieplenie dachu ...					
	Inne (podać jakie) ...					
II. Stołarka okienna i drzwiowa						
Lp	Wyszczególnienie robót	Materiał przed	ilość	Powierzchnia	Współczynnik U	Koszt robót
		Materiał po	szt.	m <sup>2</sup>	W/m <sup>2</sup> K	tys.zł
	Wymiana okien na okna o $U_{max}=0,90$	drewno,PCV PCV	5	6	0,9	3,8
	Wymiana drzwi i bram na izolowane na ramie stalowej o $U_{max}=1,30$	drewno,stal izol. stal.,alum.	3	6	1,3	4,1
	Wymiana przeszklenia ...					
	Inne (podać jakie) ...					
III. Modernizacja instalacji c.o.						
Lp	Wyszczególnienie robót	ilość grzejników	ilość termoza-worów	Zakres średnic	Długość rur	Koszt robót
		szt.	szt.	mm	mb	tys.zł
	Wymiana instalacji c.o.	3	3	16 do 25	65	11,5
	Modernizacja instalacji c.o. ...					
	Inne (podać jakie) ...					
IV. Modernizacja instalacji c.w.u.						
Lp	Wyszczególnienie robót	ilość modernizowa-nych zaworów	Powierzchnia kolektorów słonecznych	Typ kolektorów słonecznych		Koszt robót
		szt.	m <sup>2</sup>	plaskie / próżniowe		tys.zł

Tabela 18: Zakres prac w budynku sprężarkowni

## 2.2.3 Hydroforownia – dział techniczny

I. Roboty dociepleniowe						
LP	Wyszczególnienie robót	Materiał dociepleniowy	Grubość	Powierzchnia docieplenia	Współczynnik U po wykonaniu	Koszt robót
			cm	m <sup>2</sup>	W/m <sup>2</sup> K	tys.zł
	Docieplenie ścian z cegły metodą ETICS	styropian $\lambda = 0,032$ W/mK	14	195	0,197	30,2
	Docieplenie stropodachu granulatem wełnyminera	styropian $\lambda = 0,031$ W/mK	20	98	0,15	19,6
	Docieplenie dachu ...					
	Inne (podać jakie) ...					
II. Stolarka okienna i drzwiowa						
Lp	Wyszczególnienie robót	Materiał przed	Ilość	Powierzchnia	Współczynnik U	Koszt robót
		Materiał po	szt.	m <sup>2</sup>	W/m <sup>2</sup> K	tys.zł
	Wymiana okien na okna o $U_{max}=0,90$	drewno,PCV PCV	20	14	0,9	13,0
	Wymiana drzwi i bram na izolowane na ramie stalowej o $U_{max}=1,30$	drewno,stal izol. stal.,alum.	5	13	1,3	6,8
	Wymiana przeszklenia ...					
	Inne (podać jakie) ...					
III. Modernizacja instalacji c.o.						
Lp	Wyszczególnienie robót	Ilość grzejników	Ilość termoza-	Zakres średnic	Długość rur	Koszt robót
		szt.	worów	mm	mb	tys.zł
	Wymiana instalacji c.o.	8	8	16 do 25	110	22,9
	Modernizacja instalacji c.o. ...					
	Inne (podać jakie) ...					
IV. Modernizacja instalacji c.w.u.						
Lp	Wyszczególnienie robót	Ilość modernizowa-	Powierzchnia	Typ kolektorów		Koszt robót
		nych zaworów	kolektorów słonecznych	słonecznych		tys.zł
		szt.	m <sup>2</sup>	plaskie / próżniowe		

Tabela 19: Zakres prac w budynku hydroforowni

## 2.2.4 Szpital Gorlice – garaż dla karettek

I. Roboty dociepleniowe						
LP	Wyszczególnienie robót	Materiał dociepleniowy	Grubość	Powierzchnia docieplenia	Współczynnik U po wykonaniu	Koszt robót
			cm	m <sup>2</sup>	W/m <sup>2</sup> K	tys.żł
	Docieplenie ścian z cegły metodą ETICS	styropian λ = 0,032 W/mK	15	205	0,192	31,8
	Docieplenie ścian z U metodą ETICS	styropian λ = 0,032 W/mK	15	90	0,187	14,0
	Docieplenie stropodachu granulatem wełny mineralnej	gran. wełn. λ = 0,032 W/mK	27	36,5	0,145	2,6
	Inne (podać jakie) ...					
II. Stolarka okienna i drzwiowa						
Lp	Wyszczególnienie robót	Materiał przed	Ilość	Powierzchnia	Współczynnik U	Koszt robót
		Materiał po				
	Wymiana okien na okna o U <sub>max</sub> =0,90	drewno,PCV PCV	20	14	0,9	13,0
	Wymiana drzwi i bram na izolowane na ramie stalowej o U <sub>max</sub> <1,30	drewno,stal izol. stal.,alum.	5	13	1,3	6,8
	Wymiana przeszklenia ...					
	Inne (podać jakie) ...					
III. Modernizacja instalacji c.o.						
Lp	Wyszczególnienie robót	Ilość grzejników	Ilość termoza-worów	Zakres średnic	Długość rur	Koszt robót
		szt.	szt.	mm	mb	tys.żł
	Wymiana instalacji c.o.	8	8	16 do 25	110	22,9
	Modernizacja instalacji c.o. ...					
	Inne (podać jakie) ...					
IV. Modernizacja instalacji c.w.u.						
Lp	Wyszczególnienie robót	Ilość modernizowa-nych zaworów	Powierzchnia kolektorów słonecznych	Typ kolektorów słonecznych		Koszt robót
		szt.	m <sup>2</sup>	plaskie / próżniowe		tys.żł
		-	-	-	-	
		-	-	-	-	

Tabela 20: Zakres prac w budynku garażu karettek



## 2.2.5 Modernizacja źródła ciepła – dział techniczny

V. Modernizacja źródła ciepła						
Lp.	Wyszczególnienie robót	Moc kotłowni przed	Moc kotłowni po	Paliwo	Moc węzła ciepłego	Koszt robót tys.zł
		kW	kW		kW	
	Wymiana istniejącego źródła ciepła na układ kogeneracji	-	-	-	-	
	Modernizacja węzła ciepłego ....					
	Budowa źródła kogeneracyjnego (trigeneracja)	5 600	6 106	gaz ziemny (E)		3 080,0
	Budowa przyłącza ciepła do budynków					109,4
	Budowa przyłącza elektroenergetycznego, instalacje elektryczne wewnętrzne					250,0
	Roboty budowlane pomieszczenia pod agregaty kogeneracyjne, konstrukcje wsporcze					75,0
VI. System zarządzania energią						
Lp.	Wyszczególnienie robót	Oszczędność energii	Oszczędność energii	Monitoring	Automatyczne sterowanie	Koszt robót tys.zł
		GJ/rok	%			
	System zarządzania energią	-	-	-	-	
	Inne (podać jakie) ....	-	-	-	-	
		-	-	-	-	
VII. Modernizacja wentylacji/klimatyzacji						
Lp.	Wyszczególnienie robót	Wydajność				Koszt robót tys.zł
		m <sup>3</sup> /godz				
	Modernizacja systemu wentylacji ...	-	-	-	-	
	Modernizacja systemu klimatyzacji ....	-	-	-	-	
	Modernizacja systemu chłodzenia ...	-	-	-	-	
	Inne (podać jakie) ....	-	-	-	-	
VIII. Modernizacja sieci przesyłowych						
Lp.	Wyszczególnienie robót	Przekroje od-do	Długość sieci	Oszczędność energii	Oszczędność energii	Koszt robót tys.zł
		mm	mb	GJ/rok	%	
	Wymiana sieci na preizolowaną					
	Poprawa izolacji rurociągów					
	Inne (podać jakie) ....					
IX. Wymiana urządzeń energii pomocniczej na energooszczędne						
Lp.	Wyszczególnienie robót	Ilość urządzeń	Typ nowych urządzeń	Zapotrzebowanie na energię przed	Zapotrzebowanie na energię po	Koszt robót tys.zł
		szt.		kWh	kWh	
	Wymiana pomp ....	-	-	-	-	
	Wymiana napędów ....	-	-	-	-	
	Inne (podać jakie) ....	-	-	-	-	
X. Wymiana oświetlenia na energooszczędne						
Lp.	Wyszczególnienie robót	Ilość pkt. Św.	Typ nowego oświetlenia	Zapotrzebowanie na energię przed	Zapotrzebowanie na energię po	Koszt robót tys.zł
		szt.		kWh	kWh	
		-	-	-	-	
		-	-	-	-	
XI. Koszt zadania Razem [tys.zł]						4 916,4

Tabela 21: Zakres prac dotyczącego modernizacji źródła ciepła

### 3 ANALIZA FINANSOWA

#### 3.1 Źródła finansowania inwestycji

Środki finansowe niezbędne do realizacji inwestycji pochodzą będą ze źródeł własnych beneficjenta, którym jest Szpital Specjalistyczny im. Henryka Klimontowicza w Gorlicach.

Tabela 22: Źródła finansowania inwestycji

Lp.	ŹRÓDŁA FINANSOWANIA	RAZEM 2014	UDZIAŁ PROCENTOWY
1.	Środki własne beneficjenta	983,28 tys zł	20%
2.	Dotacja EOG	3933,12 tys zł	80%
	<b>CAŁOŚĆ KOSZTÓW KWALIFIKOWANYCH</b>	<b>4916,4 tys zł</b>	<b>100%</b>

#### 3.2 Prognozy finansowe

##### 3.2.1 Założenia do prognoz

Poniżej oszacowano efekty funkcjonowania inwestycji w okresie od roku 2013 do 2033 tj. w okresie 20-letnim. Analiza została sporządzona w cenach stałych w tysiącach złotych. Dane finansowe zostały oparte o dotychczasową działalność szpitala, jak również przyjęto nowe założenia na lata 2013-2033:

- Wzrost kosztów amortyzacji z uwagi na planowaną inwestycję (od 2015r.). Stawka amortyzacyjna od nowych nakładów inwestycyjnych na poziomie 10%,
- Poziom przychodów na obecnym poziomie,
- Spadek kosztów związanych z zakupem energii elektrycznej oraz opały na poziomie 1092,3 tys rocznie.
- Założono nakłady odtworzeniowe na poziomie rocznych odpisów amortyzacyjnych,
- Pozostałe koszty funkcjonowania szpitala zostały w przedmiotowej analizie bez zmian,
- Założono utrzymanie należności, zobowiązań, zapasów, rezerw oraz kredytów na poziomie z końca 2012r.,
- Wpływ dotacji z EOG założono w 2014r..

### 3.2.2 Prognoza aktywów

Tabela 23: Prognoza aktywów

Treść	2011	2012	prog 2013	prog 2014	prog 2015	prog 2016
<b>A. Aktywa trwałe</b>	<b>60 191,7</b>	<b>59 811,9</b>	<b>59 811,9</b>	<b>64 308,3</b>	<b>64 308,3</b>	<b>64 308,3</b>
I Wartości niematerialne i prawne	139,2	104,4	104,4	104,4	104,4	104,4
1. Koszty zakończonych prac rozwojowych						
2. Wartość firmy						
3. Inne wartości niematerialne i prawne	139,2	104,4	104,4	104,4	104,4	104,4
4. Zaliczki na wartości niematerialne i prawne						
II Rzeczowe aktywa trwałe	60 052,5	59 707,5	59 707,5	64 203,9	64 203,9	64 203,9
1. Środki trwałe	59 164,7	58 644,6	58 644,6	63 141,0	63 141,0	63 141,0
a) grunty (w tym prawo użytkowania wieczystego gruntu)	1 355,8	1 349,7	1 349,7	1 349,7	1 349,7	1 349,7
b) budynki, lokale i obiekty inżynierii lądowej i wodnej	38 333,1	38 906,2	38 906,2	39 888,2	39 888,2	39 888,2
c) urządzenia techniczne i maszyny	7 112,3	7 300,0	7 300,0	10 814,4	10 814,4	10 814,4
d) środki transportu	760,7	679,4	679,4	679,4	679,4	679,4
e) inne środki trwałe	11 602,8	10 409,3	10 409,3	10 409,3	10 409,3	10 409,3
2. Środki trwałe w budowie	887,8	1 062,9	1 062,9	1 062,9	1 062,9	1 062,9
3. Zaliczki na środki trwałe w budowie	0,0	0,0	0,0	0,0	0,0	0,0
III Należności długoterminowe	0,0	0,0	0,0	0,0	0,0	0,0
1. od jednostek powiązanych						
2. od pozostałych jednostek						
IV Inwestycje długoterminowe	0,0	0,0	0,0	0,0	0,0	0,0
1. Nieruchomości	0,0	0,0	0,0	0,0	0,0	0,0
2. Wartości niematerialne i prawne	0,0	0,0				
3. Długoterminowe aktywa finansowe	0,0	0,0	0,0	0,0	0,0	0,0
a) w jednostkach powiązanych	0,0	0,0	0,0	0,0	0,0	0,0
- udziały lub akcje	0,0	0,0				
- inne papiery wartościowe						
- udzielone pożyczki						
- inne długoterminowe aktywa finansowe						
b) w pozostałych jednostkach	0,0	0,0	0,0	0,0	0,0	0,0
- udziały lub akcje						
- inne papiery wartościowe						
- udzielone pożyczki	0,0	0,0	0,0	0,0	0,0	0,0
- inne długoterminowe aktywa finansowe						
4. Inne inwestycje długoterminowe						
V Długoterminowe rozliczenia międzyokresowe	0,0	0,0	0,0	0,0	0,0	0,0
1. Aktywa z tytułu odroczonego podatku dochodowego	0,0	0,0	0,0	0,0	0,0	0,0
2. Inne rozliczenia międzyokresowe	0,0	0,0	0,0	0,0	0,0	0,0
<b>B Aktywa obrotowe</b>	<b>13 904,2</b>	<b>16 121,2</b>	<b>17 596,8</b>	<b>18 494,9</b>	<b>21 435,6</b>	<b>24 376,4</b>
I Zapasy	1 271,0	996,8	1 007,4	1 007,4	1 007,4	1 007,4
1. materiały	1 271,0	996,8	1 007,4	1 007,4	1 007,4	1 007,4
2. półprodukty i produkcja w toku	0,0	0,0	0,0	0,0	0,0	0,0
3. produkty gotowe	0,0	0,0	0,0	0,0	0,0	0,0
4. towary	0,0	0,0	0,0	0,0	0,0	0,0
5. zaliczki na poczet dostaw	0,0	0,0	0,0	0,0	0,0	0,0

II Należności krótkoterminowe	7 189,2	8 931,6	8 511,5	8 511,5	8 511,5	8 511,5
1. Należności od jednostek powiązanych	0,0	0,0	0,0	0,0	0,0	0,0
a) z tytułu dostaw i usług, o okresie spłaty:	0,0	0,0	0,0	0,0	0,0	0,0
- do 12 m-cy	0,0	0,0				
- pow. 12 m-cy	0,0	0,0				
b) inne	0,0	0,0				
2. Należności od pozostałych jednostek	7 189,2	8 931,6	8 511,5	8 511,5	8 511,5	8 511,5
a) z tytułu dostaw i usług, o okresie spłaty:	6 292,0	8 046,1	8 131,5	8 131,5	8 131,5	8 131,5
- do 12 m-cy	6 292,0	8 046,1	8 131,5	8 131,5	8 131,5	8 131,5
- pow. 12 m-cy	0,0	0,0				
b) z tytułu podatków, dotacji, ceł, ubezpieczeń społecznych i zdrowotnych oraz innych świadczeń	0,0	0,0	0,0	0,0	0,0	0,0
c) inne	897,2	885,5	380,0	380,0	380,0	380,0
d) dochodzone na drodze sądowej	0,0	0,0				
III Inwestycje krótkoterminowe	5 360,0	6 070,8	8 077,9	8 976,0	11 916,7	14 857,5
1, Krótkoterminowe aktywa finansowe	5 360,0	6 070,8	8 077,9	8 976,0	11 916,7	14 857,5
a) w jednostkach powiązanych	0,0	0,0	0,0	0,0	0,0	0,0
- udziały lub akcje						
- inne papiery wartościowe						
- udzielone pożyczki						
- inne krótkoterminowe aktywa finansowe						
b) w pozostałych jednostkach	0,0	0,0	0,0	0,0	0,0	0,0
- udziały lub akcje						
- inne papiery wartościowe						
- udzielone pożyczki						
- inne krótkoterminowe aktywa finansowe						
c) środki pieniężne i inne aktywa pieniężne	5 360,0	6 070,8	8 077,9	8 976,0	11 916,7	14 857,5
- środki pieniężne w kasie i na rachunkach bankowych	5 360,0	6 070,8	8 077,9	8 976,0	11 916,7	14 857,5
- inne środki pieniężne						
- inne aktywa pieniężne						
2. Inne inwestycje krótkoterminowe						
IV Krótkoterminowe rozliczenia międzyokresowe	84,0	122,0	0,0	0,0	0,0	0,0
<b>Suma Aktywów</b>	<b>74 095,9</b>	<b>75 933,1</b>	<b>77 408,7</b>	<b>82 803,2</b>	<b>85 743,9</b>	<b>88 684,7</b>

Treść	prog 2017	prog 2018	prog 2019	prog 2020	prog 2021	prog 2022
<b>A. Aktywa trwałe</b>	<b>64 308,3</b>	<b>64 308,3</b>	<b>64 308,3</b>	<b>64 308,3</b>	<b>64 308,3</b>	<b>64 308,3</b>
I Wartości niematerialne i prawne	104,4	104,4	104,4	104,4	104,4	104,4
1. Koszty zakończonych prac rozwojowych						
2. Wartość firmy						
3. Inne wartości niematerialne i prawne	104,4	104,4	104,4	104,4	104,4	104,4
4. Zaliczki na wartości niematerialne i prawne						
II Rzeczowe aktywa trwałe	64 203,9	64 203,9	64 203,9	64 203,9	64 203,9	64 203,9
1. Środki trwałe	63 141,0	63 141,0	63 141,0	63 141,0	63 141,0	63 141,0
a) grunty (w tym prawo użytkowania wieczystego gruntu)	1 349,7	1 349,7	1 349,7	1 349,7	1 349,7	1 349,7
b) budynki, lokale i obiekty inżynierii lądowej i wodnej	39 888,2	39 888,2	39 888,2	39 888,2	39 888,2	39 888,2
c) urządzenia techniczne i maszyny	10 814,4	10 814,4	10 814,4	10 814,4	10 814,4	10 814,4
d) środki transportu	679,4	679,4	679,4	679,4	679,4	679,4
e) inne środki trwałe	10 409,3	10 409,3	10 409,3	10 409,3	10 409,3	10 409,3
2. Środki trwałe w budowie	1 062,9	1 062,9	1 062,9	1 062,9	1 062,9	1 062,9
3. Zaliczki na środki trwałe w budowie	0,0	0,0	0,0	0,0	0,0	0,0
III Należności długoterminowe	0,0	0,0	0,0	0,0	0,0	0,0
1. od jednostek powiązanych						
2. od pozostałych jednostek						
IV Inwestycje długoterminowe	0,0	0,0	0,0	0,0	0,0	0,0
1. Nieruchomości	0,0	0,0	0,0	0,0	0,0	0,0
2. Wartości niematerialne i prawne						
3. Długoterminowe aktywa finansowe	0,0	0,0	0,0	0,0	0,0	0,0
a) w jednostkach powiązanych	0,0	0,0	0,0	0,0	0,0	0,0
- udziały lub akcje						
- inne papiery wartościowe						
- udzielone pożyczki						
- inne długoterminowe aktywa finansowe						
b) w pozostałych jednostkach	0,0	0,0	0,0	0,0	0,0	0,0
- udziały lub akcje						
- inne papiery wartościowe						
- udzielone pożyczki	0,0	0,0	0,0	0,0	0,0	0,0
- inne długoterminowe aktywa finansowe						
4. Inne inwestycje długoterminowe						
V Długoterminowe rozliczenia międzyokresowe	0,0	0,0	0,0	0,0	0,0	0,0
1. Aktywa z tytułu odroczonego podatku dochodowego	0,0	0,0	0,0	0,0	0,0	0,0
2. Inne rozliczenia międzyokresowe	0,0	0,0	0,0	0,0	0,0	0,0
<b>B Aktywa obrotowe</b>	<b>27 317,2</b>	<b>30 257,9</b>	<b>33 198,7</b>	<b>36 139,5</b>	<b>39 080,2</b>	<b>42 021,0</b>
I Zapasy	1 007,4	1 007,4	1 007,4	1 007,4	1 007,4	1 007,4
1. materiały	1 007,4	1 007,4	1 007,4	1 007,4	1 007,4	1 007,4
2. półprodukty i produkcja w toku	0,0	0,0	0,0	0,0	0,0	0,0
3. produkty gotowe	0,0	0,0	0,0	0,0	0,0	0,0
4. towary	0,0	0,0	0,0	0,0	0,0	0,0
5. zaliczki na poczet dostaw	0,0	0,0	0,0	0,0	0,0	0,0
II Należności krótkoterminowe	8 511,5	8 511,5	8 511,5	8 511,5	8 511,5	8 511,5
1. Należności od jednostek powiązanych	0,0	0,0	0,0	0,0	0,0	0,0
a) z tytułu dostaw i usług, o okresie spłaty:	0,0	0,0	0,0	0,0	0,0	0,0
- do 12 m-cy						
- pow. 12 m-cy						

b) inne						
2. Należności od pozostałych jednostek	8 511,5	8 511,5	8 511,5	8 511,5	8 511,5	8 511,5
a) z tytułu dostaw i usług, o okresie spłaty:	8 131,5	8 131,5	8 131,5	8 131,5	8 131,5	8 131,5
- do 12 m-cy	8 131,5	8 131,5	8 131,5	8 131,5	8 131,5	8 131,5
- pow. 12 m-cy						
b) z tytułu podatków, dotacji, ceł, ubezpieczeń społecznych i zdrowotnych oraz innych świadczeń	0,0	0,0	0,0	0,0	0,0	0,0
c) inne	380,0	380,0	380,0	380,0	380,0	380,0
d) dochodzone na drodze sądowej						
III Inwestycje krótkoterminowe	17 798,3	20 739,0	23 679,8	26 620,6	29 561,3	32 502,1
1, Krótkoterminowe aktywa finansowe	17 798,3	20 739,0	23 679,8	26 620,6	29 561,3	32 502,1
a) w jednostkach powiązanych	0,0	0,0	0,0	0,0	0,0	0,0
- udziały lub akcje						
- inne papiery wartościowe						
- udzielone pożyczki						
- inne krótkoterminowe aktywa finansowe						
b) w pozostałych jednostkach	0,0	0,0	0,0	0,0	0,0	0,0
- udziały lub akcje						
- inne papiery wartościowe						
- udzielone pożyczki						
- inne krótkoterminowe aktywa finansowe						
c) środki pieniężne i inne aktywa pieniężne	17 798,3	20 739,0	23 679,8	26 620,6	29 561,3	32 502,1
- środki pieniężne w kasie i na rachunkach bankowych	17 798,3	20 739,0	23 679,8	26 620,6	29 561,3	32 502,1
- inne środki pieniężne						
- inne aktywa pieniężne						
2. Inne inwestycje krótkoterminowe						
IV Krótkoterminowe rozliczenia międzyokresowe	0,0	0,0	0,0	0,0	0,0	0,0
<b>Suma Aktywów</b>	<b>91 625,5</b>	<b>94 566,2</b>	<b>97 507,0</b>	<b>100 447,8</b>	<b>103 388,5</b>	<b>106 329,3</b>

Treść	prog 2023	prog 2024	prog 2025	prog 2026	prog 2027	prog 2028
<b>A. Aktywa trwałe</b>	<b>64 308,3</b>	<b>64 308,3</b>	<b>64 308,3</b>	<b>64 308,3</b>	<b>64 308,3</b>	<b>64 308,3</b>
I Wartości niematerialne i prawne	104,4	104,4	104,4	104,4	104,4	104,4
1. Koszty zakończonych prac rozwojowych						
2. Wartość firmy						
3. Inne wartości niematerialne i prawne	104,4	104,4	104,4	104,4	104,4	104,4
4. Zaliczki na wartości niematerialne i prawne						
II Rzeczowe aktywa trwałe	64 203,9	64 203,9	64 203,9	64 203,9	64 203,9	64 203,9
1. Środki trwałe	63 141,0	63 141,0	63 141,0	63 141,0	63 141,0	63 141,0
a) grunty (w tym prawo użytkowania wieczystego gruntu)	1 349,7	1 349,7	1 349,7	1 349,7	1 349,7	1 349,7
b) budynki, lokale i obiekty inżynierii lądowej i wodnej	39 888,2	39 888,2	39 888,2	39 888,2	39 888,2	39 888,2
c) urządzenia techniczne i maszyny	10 814,4	10 814,4	10 814,4	10 814,4	10 814,4	10 814,4
d) środki transportu	679,4	679,4	679,4	679,4	679,4	679,4
e) inne środki trwałe	10 409,3	10 409,3	10 409,3	10 409,3	10 409,3	10 409,3
2. Środki trwałe w budowie	1 062,9	1 062,9	1 062,9	1 062,9	1 062,9	1 062,9
3. Zaliczki na środki trwałe w budowie	0,0	0,0				
III Należności długoterminowe	0,0	0,0	0,0	0,0	0,0	0,0
1. od jednostek powiązanych						
2. od pozostałych jednostek						
IV Inwestycje długoterminowe	0,0	0,0	0,0	0,0	0,0	0,0
1. Nieruchomości	0,0	0,0				
2. Wartości niematerialne i prawne						
3. Długoterminowe aktywa finansowe	0,0	0,0	0,0	0,0	0,0	0,0
a) w jednostkach powiązanych	0,0	0,0	0,0	0,0	0,0	0,0
- udziały lub akcje						
- inne papiery wartościowe						
- udzielone pożyczki						
- inne długoterminowe aktywa finansowe						
b) w pozostałych jednostkach	0,0	0,0	0,0	0,0	0,0	0,0
- udziały lub akcje						
- inne papiery wartościowe						
- udzielone pożyczki	0,0	0,0				
- inne długoterminowe aktywa finansowe						
4. Inne inwestycje długoterminowe						
V Długoterminowe rozliczenia międzyokresowe	0,0	0,0	0,0	0,0	0,0	0,0
1. Aktywa z tytułu odroczonego podatku dochodowego	0,0	0,0				
2. Inne rozliczenia międzyokresowe	0,0	0,0				
<b>B Aktywa obrotowe</b>	<b>44 961,8</b>	<b>47 902,5</b>	<b>50 843,3</b>	<b>53 784,1</b>	<b>56 724,8</b>	<b>59 665,6</b>
I Zapasy	1 007,4	1 007,4	1 007,4	1 007,4	1 007,4	1 007,4
1. materiały	1 007,4	1 007,4	1 007,4	1 007,4	1 007,4	1 007,4
2. półprodukty i produkcja w toku	0,0	0,0	0,0	0,0	0,0	0,0
3. produkty gotowe	0,0	0,0	0,0	0,0	0,0	0,0
4. towary	0,0	0,0	0,0	0,0	0,0	0,0
5. zaliczki na poczet dostaw	0,0	0,0	0,0	0,0	0,0	0,0
II Należności krótkoterminowe	8 511,5	8 511,5	380,0	380,0	380,0	380,0
1. Należności od jednostek powiązanych	0,0	0,0	0,0	0,0	0,0	0,0
a) z tytułu dostaw i usług, o okresie spłaty:	0,0	0,0	0,0	0,0	0,0	0,0
- do 12 m-cy						
- pow. 12 m-cy						

b) inne						
2. Należności od pozostałych jednostek	8 511,5	8 511,5	380,0	380,0	380,0	380,0
a) z tytułu dostaw i usług, o okresie spłaty:	8 131,5	8 131,5	0,0	0,0	0,0	0,0
- do 12 m-cy	8 131,5	8 131,5				
- pow. 12 m-cy						
b) z tytułu podatków, dotacji, ceł, ubezpieczeń społecznych i zdrowotnych oraz innych świadczeń	0,0	0,0	0,0	0,0	0,0	0,0
c) inne	380,0	380,0	380,0	380,0	380,0	380,0
d) dochodzone na drodze sądowej						
III Inwestycje krótkoterminowe	35 442,9	38 383,6	49 455,9	52 396,7	55 337,4	58 278,2
1, Krótkoterminowe aktywa finansowe	35 442,9	38 383,6	49 455,9	52 396,7	55 337,4	58 278,2
a) w jednostkach powiązanych	0,0	0,0	0,0	0,0	0,0	0,0
- udziały lub akcje						
- inne papiery wartościowe						
- udzielone pożyczki						
- inne krótkoterminowe aktywa finansowe						
b) w pozostałych jednostkach	0,0	0,0	0,0	0,0	0,0	0,0
- udziały lub akcje						
- inne papiery wartościowe						
- udzielone pożyczki						
- inne krótkoterminowe aktywa finansowe						
c) środki pieniężne i inne aktywa pieniężne	35 442,9	38 383,6	49 455,9	52 396,7	55 337,4	58 278,2
- środki pieniężne w kasie i na rachunkach bankowych	35 442,9	38 383,6	49 455,9	52 396,7	55 337,4	58 278,2
- inne środki pieniężne						
- inne aktywa pieniężne						
2. Inne inwestycje krótkoterminowe						
IV Krótkoterminowe rozliczenia międzyokresowe	0,0	0,0	0,0	0,0	0,0	0,0
<b>Suma Aktywów</b>	<b>109 270,1</b>	<b>112 210,8</b>	<b>115 151,6</b>	<b>118 092,4</b>	<b>121 033,1</b>	<b>123 973,9</b>



Treść	prog 2029	prog 2030	prog 2031	prog 2032	prog 2033
<b>A. Aktywa trwałe</b>	<b>64 308,3</b>	<b>64 308,3</b>	<b>64 308,3</b>	<b>64 308,3</b>	<b>64 308,3</b>
I Wartości niematerialne i prawne	104,4	104,4	104,4	104,4	104,4
1. Koszty zakończonych prac rozwojowych					
2. Wartość firmy					
3. Inne wartości niematerialne i prawne	104,4	104,4	104,4	104,4	104,4
4. Zaliczki na wartości niematerialne i prawne					
II Rzeczowe aktywa trwałe	64 203,9	64 203,9	64 203,9	64 203,9	64 203,9
1. Środki trwałe	63 141,0	63 141,0	63 141,0	63 141,0	63 141,0
a) grunty (w tym prawo użytkowania wieczystego gruntu)	1 349,7	1 349,7	1 349,7	1 349,7	1 349,7
b) budynki, lokale i obiekty inżynierii lądowej i wodnej	39 888,2	39 888,2	39 888,2	39 888,2	39 888,2
c) urządzenia techniczne i maszyny	10 814,4	10 814,4	10 814,4	10 814,4	10 814,4
d) środki transportu	679,4	679,4	679,4	679,4	679,4
e) inne środki trwałe	10 409,3	10 409,3	10 409,3	10 409,3	10 409,3
2. Środki trwałe w budowie	1 062,9	1 062,9	1 062,9	1 062,9	1 062,9
3. Zaliczki na środki trwałe w budowie					
III Należności długoterminowe	0,0	0,0	0,0	0,0	0,0
1. od jednostek powiązanych					
2. od pozostałych jednostek					
IV Inwestycje długoterminowe	0,0	0,0	0,0	0,0	0,0
1. Nieruchomości					
2. Wartości niematerialne i prawne					
3. Długoterminowe aktywa finansowe	0,0	0,0	0,0	0,0	0,0
a) w jednostkach powiązanych	0,0	0,0	0,0	0,0	0,0
- udziały lub akcje					
- inne papiery wartościowe					
- udzielone pożyczki					
- inne długoterminowe aktywa finansowe					
b) w pozostałych jednostkach	0,0	0,0	0,0	0,0	0,0
- udziały lub akcje					
- inne papiery wartościowe					
- udzielone pożyczki					
- inne długoterminowe aktywa finansowe					
4. Inne inwestycje długoterminowe					
V Długoterminowe rozliczenia międzyokresowe	0,0	0,0	0,0	0,0	0,0
1. Aktywa z tytułu odroczonego podatku dochodowego					
2. Inne rozliczenia międzyokresowe					
<b>B Aktywa obrotowe</b>	<b>62 606,4</b>	<b>65 547,1</b>	<b>68 487,9</b>	<b>71 426,7</b>	<b>74 363,5</b>
I Zapasy	1 007,4	1 007,4	1 007,4	1 007,4	1 007,4
1. materiały	1 007,4	1 007,4	1 007,4	1 007,4	1 007,4
2. półprodukty i produkcja w toku	0,0	0,0	0,0	0,0	0,0
3. produkty gotowe	0,0	0,0	0,0	0,0	0,0
4. towary	0,0	0,0	0,0	0,0	0,0
5. zaliczki na poczet dostaw	0,0	0,0	0,0	0,0	0,0
II Należności krótkoterminowe	380,0	380,0	380,0	380,0	380,0
1. Należności od jednostek powiązanych	0,0	0,0	0,0	0,0	0,0
a) z tytułu dostaw i usług, o okresie spłaty:	0,0	0,0	0,0	0,0	0,0
- do 12 m-cy					
- pow. 12 m-cy					
b) inne					

2. Należności od pozostałych jednostek	380,0	380,0	380,0	380,0	380,0
a) z tytułu dostaw i usług, o okresie spłaty:	0,0	0,0	0,0	0,0	0,0
- do 12 m-cy					
- pow. 12 m-cy					
b) z tytułu podatków, dotacji, ceł, ubezpieczeń społecznych i zdrowotnych oraz innych świadczeń	0,0	0,0	0,0	0,0	0,0
c) inne	380,0	380,0	380,0	380,0	380,0
d) dochodzone na drodze sądowej					
III Inwestycje krótkoterminowe	61 219,0	64 159,7	67 100,5	70 039,3	72 976,1
1, Krótkoterminowe aktywa finansowe	61 219,0	64 159,7	67 100,5	70 039,3	72 976,1
a) w jednostkach powiązanych	0,0	0,0	0,0	0,0	0,0
- udziały lub akcje					
- inne papiery wartościowe					
- udzielone pożyczki					
- inne krótkoterminowe aktywa finansowe					
b) w pozostałych jednostkach	0,0	0,0	0,0	0,0	0,0
- udziały lub akcje					
- inne papiery wartościowe					
- udzielone pożyczki					
- inne krótkoterminowe aktywa finansowe					
c) środki pieniężne i inne aktywa pieniężne	61 219,0	64 159,7	67 100,5	70 039,3	72 976,1
- środki pieniężne w kasie i na rachunkach bankowych	61 219,0	64 159,7	67 100,5	70 039,3	72 976,1
- inne środki pieniężne					
- inne aktywa pieniężne					
2. Inne inwestycje krótkoterminowe					
IV Krótkoterminowe rozliczenia międzyokresowe	0,0	0,0	0,0	0,0	0,0
<b>Suma Aktywów</b>	<b>126 914,7</b>	<b>129 855,4</b>	<b>132 796,2</b>	<b>135 735,0</b>	<b>138 671,8</b>

### 3.2.3 Prognoza pasywów

Tabela 24: Prognoza pasywów

Treść	2011	2012	prog 2013	prog 2014	prog 2015	prog 2016
<b>A Kapitał własny</b>	<b>42 099,4</b>	<b>15 909,4</b>	<b>18 536,0</b>	<b>20 810,8</b>	<b>23 751,6</b>	<b>26 692,3</b>
I Kapitał podstawowy	35 524,4	7 684,9	7 684,9	7 684,9	7 684,9	7 684,9
II Należne wpłaty na kapitał podstawowy (wielkość ujemna)						
III Udziału (akcje) własne (wielkość ujemna)						
IV Kapitał zapasowy	5 003,9	6 575,0	6 575,0	6 575,0	6 575,0	6 575,0
V Kapitał z aktualizacji wyceny						
VI Pozostałe kapitały rezerwowe						
VII Zysk (strata) z lat ubiegłych	-985,1	0,0	1 649,5	4 276,1	6 550,9	9 491,7
VIII Zysk (strata) netto	2 556,2	1 649,5	2 626,6	2 274,8	2 940,8	2 940,8
IX Odpisy z zysku netto w ciągu roku obrotowego (wielkość ujemna)						
<b>B Zobowiązania i rezerwy na zobowiązania</b>	<b>31 996,5</b>	<b>60 023,7</b>	<b>58 872,8</b>	<b>61 992,4</b>	<b>61 992,4</b>	<b>61 992,4</b>
I Rezerwy na zobowiązania	5 070,1	8 379,5	7 303,2	7 303,2	7 303,2	7 303,2
1. Rezerwa z tyt. odroczonego podatku dochodowego	0,0	0,0	0,0	0,0	0,0	0,0
2. Rezerwa na świadczenia emerytalne i rentowe	3 193,8	3 981,3	2 905,0	2 905,0	2 905,0	2 905,0
a) długoterminowa	2 316,8	2 905,0	2 905,0	2 905,0	2 905,0	2 905,0
b) krótkoterminowa	877,0	1 076,3	0,0	0,0	0,0	0,0
3. Pozostałe rezerwy	1 876,3	4 398,2	4 398,2	4 398,2	4 398,2	4 398,2
a) długoterminowa						
b) krótkoterminowa	1 876,3	4 398,2	4 398,2	4 398,2	4 398,2	4 398,2
II Zobowiązania długoterminowe	3 016,1	1 692,9	1 692,9	1 692,9	1 692,9	1 692,9
1. Wobec jednostek powiązanych						
2. Wobec pozostałych jednostek	3 016,1	1 692,9	1 692,9	1 692,9	1 692,9	1 692,9
a) kredyty i pożyczki	3 016,1	1 546,4	1 546,4	1 546,4	1 546,4	1 546,4
b) z tytułu emisji dłużnych papierów wartościowych						
c) inne zobowiązania finansowe		146,5	146,5	146,5	146,5	146,5
d) inne						
III Zobowiązania krótkoterminowe	10 460,9	8 849,7	8 775,1	8 775,1	8 775,1	8 775,1
1. Wobec jednostek powiązanych	0,0	0,0	0,0	0,0	0,0	0,0
a) z tytułu dostaw i usług o okresie wymagalności:	0,0	0,0	0,0	0,0	0,0	0,0
- do 12 m-cy						
- powyżej 12 m-cy						
b) kredyty i pożyczki						
c) inne						
2. Wobec pozostałych jednostek	9 345,4	7 848,8	7 774,2	7 774,2	7 774,2	7 774,2
a) kredyty i pożyczki	1 469,6	469,6	469,6	469,6	469,6	469,6
b) z tytułu emisji dłużnych papierów wartościowych						
c) inne zobowiązania finansowe	0,0	101,1	0,0	0,0	0,0	0,0
d) z tytułu dostaw i usług o okresie wymagalności:	2 271,5	2 492,3	2 518,8	2 518,8	2 518,8	2 518,8
- do 12 m-cy	2 271,5	2 492,3	2 518,8	2 518,8	2 518,8	2 518,8
- powyżej 12 m-cy	0,0					
e) zaliczki otrzymane na dostawy						
f) zobowiązania wekslowe						

g) z tytułu podatków, ceł, ubezpieczeń i innych świadczeń	2 744,6	2 601,3	2 601,3	2 601,3	2 601,3	2 601,3
h) z tytułu wynagrodzeń	1 664,0	1 750,9	1 750,9	1 750,9	1 750,9	1 750,9
i) inne	1 195,7	433,6	433,6	433,6	433,6	433,6
3. Fundusze specjalne	1 115,5	1 000,9	1 000,9	1 000,9	1 000,9	1 000,9
IV Rozliczenia międzyokresowe	13 449,4	41 101,6	41 101,6	44 221,2	44 221,2	44 221,2
1. Ujemna wartość firmy						
2. Inne rozliczenia międzyokresowe	13 449,4	41 101,6	41 101,6	44 221,2	44 221,2	44 221,2
a) długoterminowe	12 873,8	37 904,2	37 904,2	41 023,8	41 023,8	41 023,8
b) krótkoterminowe	575,6	3 197,4	3 197,4	3 197,4	3 197,4	3 197,4
<b>Suma Pasywów</b>	<b>74 095,9</b>	<b>75 933,1</b>	<b>77 408,7</b>	<b>82 803,2</b>	<b>85 743,9</b>	<b>88 684,7</b>

Treść	prog 2017	prog 2018	prog 2019	prog 2020	prog 2021	prog 2022
<b>A Kapitał własny</b>	<b>29 633,1</b>	<b>32 573,9</b>	<b>35 514,6</b>	<b>38 455,4</b>	<b>41 396,2</b>	<b>44 336,9</b>
I Kapitał podstawowy	7 684,9	7 684,9	7 684,9	7 684,9	7 684,9	7 684,9
II Należne wpłaty na kapitał podstawowy (wielkość ujemna)						
III Udział (akcje) własne (wielkość ujemna)						
IV Kapitał zapasowy	6 575,0	6 575,0	6 575,0	6 575,0	6 575,0	6 575,0
V Kapitał z aktualizacji wyceny						
VI Pozostałe kapitały rezerwowe						
VII Zysk (strata) z lat ubiegłych	12 432,4	15 373,2	18 314,0	21 254,7	24 195,5	27 136,3
VIII Zysk (strata) netto	2 940,8	2 940,8	2 940,8	2 940,8	2 940,8	2 940,8
IX Odpisy z zysku netto w ciągu roku obrotowego (wielkość ujemna)						
<b>B Zobowiązania i rezerwy na zobowiązania</b>	<b>61 992,4</b>	<b>61 992,4</b>	<b>61 992,4</b>	<b>61 992,4</b>	<b>61 992,4</b>	<b>61 992,4</b>
I Rezerwy na zobowiązania	7 303,2	7 303,2	7 303,2	7 303,2	7 303,2	7 303,2
1. Rezerwa z tyt. odroczonego podatku dochodowego	0,0	0,0	0,0	0,0	0,0	0,0
2. Rezerwa na świadczenia emerytalne i rentowe	2 905,0	2 905,0	2 905,0	2 905,0	2 905,0	2 905,0
a) długoterminowa	2 905,0	2 905,0	2 905,0	2 905,0	2 905,0	2 905,0
b) krótkoterminowa	0,0	0,0	0,0	0,0	0,0	0,0
3. Pozostałe rezerwy	4 398,2	4 398,2	4 398,2	4 398,2	4 398,2	4 398,2
a) długoterminowa						
b) krótkoterminowa	4 398,2	4 398,2	4 398,2	4 398,2	4 398,2	4 398,2
II Zobowiązania długoterminowe	1 692,9	1 692,9	1 692,9	1 692,9	1 692,9	1 692,9
1. Wobec jednostek powiązanych						
2. Wobec pozostałych jednostek	1 692,9	1 692,9	1 692,9	1 692,9	1 692,9	1 692,9
a) kredyty i pożyczki	1 546,4	1 546,4	1 546,4	1 546,4	1 546,4	1 546,4
b) z tytułu emisji dłużnych papierów wartościowych						
c) inne zobowiązania finansowe	146,5	146,5	146,5	146,5	146,5	146,5
d) inne						
III Zobowiązania krótkoterminowe	8 775,1	8 775,1	8 775,1	8 775,1	8 775,1	8 775,1
1. Wobec jednostek powiązanych	0,0	0,0	0,0	0,0	0,0	0,0
a) z tytułu dostaw i usług o okresie wymagalności:	0,0	0,0	0,0	0,0	0,0	0,0
- do 12 m-cy						
- powyżej 12 m-cy						
b) kredyty i pożyczki						
c) inne						
2. Wobec pozostałych jednostek	7 774,2	7 774,2	7 774,2	7 774,2	7 774,2	7 774,2
a) kredyty i pożyczki	469,6	469,6	469,6	469,6	469,6	469,6
b) z tytułu emisji dłużnych papierów wartościowych						
c) inne zobowiązania finansowe	0,0	0,0	0,0	0,0	0,0	0,0
d) z tytułu dostaw i usług o okresie wymagalności:	2 518,8	2 518,8	2 518,8	2 518,8	2 518,8	2 518,8
- do 12 m-cy	2 518,8	2 518,8	2 518,8	2 518,8	2 518,8	2 518,8
- powyżej 12 m-cy						
e) zaliczki otrzymane na dostawy						
f) zobowiązania wekslowe						
g) z tytułu podatków, ceł, ubezpieczeń i innych świadczeń	2 601,3	2 601,3	2 601,3	2 601,3	2 601,3	2 601,3
h) z tytułu wynagrodzeń	1 750,9	1 750,9	1 750,9	1 750,9	1 750,9	1 750,9

i) inne	433,6	433,6	433,6	433,6	433,6	433,6
3. Fundusze specjalne	1 000,9	1 000,9	1 000,9	1 000,9	1 000,9	1 000,9
IV Rozliczenia międzyokresowe	44 221,2	44 221,2	44 221,2	44 221,2	44 221,2	44 221,2
1. Ujemna wartość firmy						
2. Inne rozliczenia międzyokresowe	44 221,2	44 221,2	44 221,2	44 221,2	44 221,2	44 221,2
a) długoterminowe	41 023,8	41 023,8	41 023,8	41 023,8	41 023,8	41 023,8
b) krótkoterminowe	3 197,4	3 197,4	3 197,4	3 197,4	3 197,4	3 197,4
<b>Suma Pasywów</b>	<b>91 625,5</b>	<b>94 566,2</b>	<b>97 507,0</b>	<b>100 447,8</b>	<b>103 388,5</b>	<b>106 329,3</b>

Treść	prog 2023	prog 2024	prog 2025	prog 2026	prog 2027	prog 2028
<b>A Kapitał własny</b>	<b>47 277,7</b>	<b>50 218,5</b>	<b>53 159,2</b>	<b>56 100,0</b>	<b>59 040,7</b>	<b>61 981,5</b>
I Kapitał podstawowy	7 684,9	7 684,9	7 684,9	7 684,9	7 684,9	7 684,9
II Należne wpłaty na kapitał podstawowy (wielkość ujemna)						
III Udział (akcje) własne (wielkość ujemna)						
IV Kapitał zapasowy	6 575,0	6 575,0	6 575,0	6 575,0	6 575,0	6 575,0
V Kapitał z aktualizacji wyceny						
VI Pozostałe kapitały rezerwowe						
VII Zysk (strata) z lat ubiegłych	30 077,0	33 017,8	35 958,6	38 899,3	41 840,1	44 780,8
VIII Zysk (strata) netto	2 940,8	2 940,8	2 940,8	2 940,8	2 940,8	2 940,8
IX Odpisy z zysku netto w ciągu roku obrotowego (wielkość ujemna)						
<b>B Zobowiązania i rezerwy na zobowiązania</b>	<b>61 992,4</b>	<b>61 992,4</b>	<b>61 992,4</b>	<b>61 992,4</b>	<b>61 992,4</b>	<b>61 992,4</b>
I Rezerwy na zobowiązania	7 303,2	7 303,2	7 303,2	7 303,2	7 303,2	7 303,2
1. Rezerwa z tyt. odroczonego podatku dochodowego	0,0	0,0				
2. Rezerwa na świadczenia emerytalne i rentowe	2 905,0	2 905,0	2 905,0	2 905,0	2 905,0	2 905,0
a) długoterminowa	2 905,0	2 905,0	2 905,0	2 905,0	2 905,0	2 905,0
b) krótkoterminowa	0,0	0,0				
3. Pozostałe rezerwy	4 398,2	4 398,2	4 398,2	4 398,2	4 398,2	4 398,2
a) długoterminowa						
b) krótkoterminowa	4 398,2	4 398,2	4 398,2	4 398,2	4 398,2	4 398,2
II Zobowiązania długoterminowe	1 692,9	1 692,9	1 692,9	1 692,9	1 692,9	1 692,9
1. Wobec jednostek powiązanych						
2. Wobec pozostałych jednostek	1 692,9	1 692,9	1 692,9	1 692,9	1 692,9	1 692,9
a) kredyty i pożyczki	1 546,4	1 546,4	1 546,4	1 546,4	1 546,4	1 546,4
b) z tytułu emisji dłużnych papierów wartościowych						
c) inne zobowiązania finansowe	146,5	146,5	146,5	146,5	146,5	146,5
d) inne						
III Zobowiązania krótkoterminowe	8 775,1	8 775,1	8 775,1	8 775,1	8 775,1	8 775,1
1. Wobec jednostek powiązanych	0,0	0,0	0,0	0,0	0,0	0,0
a) z tytułu dostaw i usług o okresie wymagalności:	0,0	0,0	0,0	0,0	0,0	0,0
- do 12 m-cy						
- powyżej 12 m-cy						
b) kredyty i pożyczki						
c) inne						
2. Wobec pozostałych jednostek	7 774,2	7 774,2	7 774,2	7 774,2	7 774,2	7 774,2
a) kredyty i pożyczki	469,6	469,6	469,6	469,6	469,6	469,6
b) z tytułu emisji dłużnych papierów wartościowych						
c) inne zobowiązania finansowe	0,0	0,0	0,0	0,0	0,0	0,0
d) z tytułu dostaw i usług o okresie wymagalności:	2 518,8	2 518,8	2 518,8	2 518,8	2 518,8	2 518,8
- do 12 m-cy	2 518,8	2 518,8	2 518,8	2 518,8	2 518,8	2 518,8
- powyżej 12 m-cy						
e) zaliczki otrzymane na dostawy						
f) zobowiązania wekslowe						
g) z tytułu podatków, ceł, ubezpieczeń i innych świadczeń	2 601,3	2 601,3	2 601,3	2 601,3	2 601,3	2 601,3
h) z tytułu wynagrodzeń	1 750,9	1 750,9	1 750,9	1 750,9	1 750,9	1 750,9

i) inne	433,6	433,6	433,6	433,6	433,6	433,6
3. Fundusze specjalne	1 000,9	1 000,9	1 000,9	1 000,9	1 000,9	1 000,9
IV Rozliczenia międzyokresowe	44 221,2	44 221,2	44 221,2	44 221,2	44 221,2	44 221,2
1. Ujemna wartość firmy						
2. Inne rozliczenia międzyokresowe	44 221,2	44 221,2	44 221,2	44 221,2	44 221,2	44 221,2
a) długoterminowe	41 023,8	41 023,8	41 023,8	41 023,8	41 023,8	41 023,8
b) krótkoterminowe	3 197,4	3 197,4	3 197,4	3 197,4	3 197,4	3 197,4
<b>Suma Pasywów</b>	<b>109 270,0</b>	<b>112 210,8</b>	<b>115 151,6</b>	<b>118 092,3</b>	<b>121 033,1</b>	<b>123 973,9</b>



Treść	prog 2029	prog 2030	prog 2031	prog 2032	prog 2033
<b>A Kapitał własny</b>	<b>64 922,3</b>	<b>67 863,0</b>	<b>70 803,8</b>	<b>73 742,6</b>	<b>76 679,4</b>
I Kapitał podstawowy	7 684,9	7 684,9	7 684,9	7 684,9	7 684,9
II Należne wpłaty na kapitał podstawowy (wielkość ujemna)					
III Udzału (akcje) własne (wielkość ujemna)					
IV Kapitał zapasowy	6 575,0	6 575,0	6 575,0	6 575,0	6 575,0
V Kapitał z aktualizacji wyceny					
VI Pozostałe kapitały rezerwowe					
VII Zysk (strata) z lat ubiegłych	47 721,6	50 662,4	53 603,1	56 543,9	59 482,7
VIII Zysk (strata) netto	2 940,8	2 940,8	2 940,8	2 938,8	2 936,8
IX Odpisy z zysku netto w ciągu roku obrotowego (wielkość ujemna)					
<b>B Zobowiązania i rezerwy na zobowiązania</b>	<b>61 992,4</b>	<b>61 992,4</b>	<b>61 992,4</b>	<b>61 992,4</b>	<b>61 992,4</b>
I Rezerwy na zobowiązania	7 303,2	7 303,2	7 303,2	7 303,2	7 303,2
1. Rezerwa z tyt. odroczonego podatku dochodowego					
2. Rezerwa na świadczenia emerytalne i rentowe	2 905,0	2 905,0	2 905,0	2 905,0	2 905,0
a) długoterminowa	2 905,0	2 905,0	2 905,0	2 905,0	2 905,0
b) krótkoterminowa					
3. Pozostałe rezerwy	4 398,2	4 398,2	4 398,2	4 398,2	4 398,2
a) długoterminowa					
b) krótkoterminowa	4 398,2	4 398,2	4 398,2	4 398,2	4 398,2
II Zobowiązania długoterminowe	1 692,9	1 692,9	1 692,9	1 692,9	1 692,9
1. Wobec jednostek powiązanych					
2. Wobec pozostałych jednostek	1 692,9	1 692,9	1 692,9	1 692,9	1 692,9
a) kredyty i pożyczki	1 546,4	1 546,4	1 546,4	1 546,4	1 546,4
b) z tytułu emisji dłużnych papierów wartościowych					
c) inne zobowiązania finansowe	146,5	146,5	146,5	146,5	146,5
d) inne					
III Zobowiązania krótkoterminowe	8 775,1	8 775,1	8 775,1	8 775,1	8 775,1
1. Wobec jednostek powiązanych	0,0	0,0	0,0	0,0	0,0
a) z tytułu dostaw i usług o okresie wymagalności:	0,0	0,0	0,0	0,0	0,0
- do 12 m-cy					
- powyżej 12 m-cy					
b) kredyty i pożyczki					
c) inne					
2. Wobec pozostałych jednostek	7 774,2	7 774,2	7 774,2	7 774,2	7 774,2
a) kredyty i pożyczki	469,6	469,6	469,6	469,6	469,6
b) z tytułu emisji dłużnych papierów wartościowych					
c) inne zobowiązania finansowe	0,0	0,0	0,0	0,0	0,0
d) z tytułu dostaw i usług o okresie wymagalności:	2 518,8	2 518,8	2 518,8	2 518,8	2 518,8
- do 12 m-cy	2 518,8	2 518,8	2 518,8	2 518,8	2 518,8
- powyżej 12 m-cy					
e) zaliczki otrzymane na dostawy					
f) zobowiązania wekslowe					
g) z tytułu podatków, ceł, ubezpieczeń i innych świadczeń	2 601,3	2 601,3	2 601,3	2 601,3	2 601,3
h) z tytułu wynagrodzeń	1 750,9	1 750,9	1 750,9	1 750,9	1 750,9
i) inne	433,6	433,6	433,6	433,6	433,6
3. Fundusze specjalne	1 000,9	1 000,9	1 000,9	1 000,9	1 000,9
IV Rozliczenia międzyokresowe	44 221,2	44 221,2	44 221,2	44 221,2	44 221,2

1. Ujemna wartość firmy					
2. Inne rozliczenia międzyokresowe	44 221,2	44 221,2	44 221,2	44 221,2	44 221,2
a) długoterminowe	41 023,8	41 023,8	41 023,8	41 023,8	41 023,8
b) krótkoterminowe	3 197,4	3 197,4	3 197,4	3 197,4	3 197,4
<b>Suma Pasywów</b>	<b>126 914,6</b>	<b>129 855,4</b>	<b>132 796,2</b>	<b>135 735,0</b>	<b>138 671,8</b>

### 3.2.4 Prognoza rachunku zysków i strat

Tabela 25: Prognoza rachunku zysków i strat

Treść	2011	2012	prog 2013	prog 2014	prog 2015	prog 2016
<b>A Przychody netto ze sprzedaży produktów i materiałów w tym</b>	<b>71 294,2</b>	<b>74 164,0</b>	<b>74 951,4</b>	<b>74 951,4</b>	<b>74 951,4</b>	<b>74 951,4</b>
- od jednostek powiązanych						
I przychody netto ze sprzedaży produktów	71 370,8	74 941,0	74 941,0	74 941,0	74 941,0	74 941,0
II Zamiana stanu produktów (zwiększenie wartość dodatnia, zmniejszenie wartość ujemna)	-84,5	-787,4	0,0	0,0	0,0	0,0
III Koszt wytworzenia produktów na własne potrzeby jednostki	0,0	0,0	0,0	0,0	0,0	0,0
IV Przychody netto ze sprzedaży towarów i materiałów	7,9	10,4	10,4	10,4	10,4	10,4
<b>B Koszty działalności operacyjnej</b>	<b>69 423,4</b>	<b>72 196,4</b>	<b>72 196,4</b>	<b>72 196,4</b>	<b>71 523,7</b>	<b>71 523,7</b>
I Amortyzacja	2 009,8	2 684,0	2 684,0	2 684,0	3 103,6	3 103,6
II Zużycie materiałów i energii	16 067,9	15 673,7	15 673,7	15 673,7	14 581,4	14 581,4
III Usługi obce	14 069,9	14 395,7	14 395,7	14 395,7	14 395,7	14 395,7
IV Podatki i opłaty, w tym	199,1	250,3	250,3	250,3	250,3	250,3
- podatek akcyzowy			0,0			
V Wynagrodzenia	30 629,4	31 616,1	31 616,1	31 616,1	31 616,1	31 616,1
VI Ubezpieczenia społeczne i inne świadczenia	6 077,4	6 944,4	6 944,4	6 944,4	6 944,4	6 944,4
VII Pozostałe koszty rodzajowe	367,9	629,8	629,8	629,8	629,8	629,8
VIII Wartość sprzedanych towarów i materiałów	2,0	2,4	2,4	2,4	2,4	2,4
<b>C Zysk (strata) ze sprzedaży</b>	<b>1 870,8</b>	<b>1 967,6</b>	<b>2 755,0</b>	<b>2 755,0</b>	<b>3 427,7</b>	<b>3 427,7</b>
<b>D Pozostałe przychody operacyjne</b>	<b>2 813,4</b>	<b>4 111,5</b>	<b>0,0</b>	<b>4 111,5</b>	<b>4 111,5</b>	<b>4 111,5</b>
I Zysk ze zbycia niefinansowych aktywów trwałych	0,0	0,0	0,0	0,0	0,0	0,0
II Dotacje	934,4	1 624,0	0,0	1 624,0	1 624,0	1 624,0
III Inne przychody operacyjne	1 879,0	2 487,5	0,0	2 487,5	2 487,5	2 487,5
<b>E Pozostałe koszty operacyjne</b>	<b>3 670,8</b>	<b>4 729,6</b>	<b>0,0</b>	<b>4 572,3</b>	<b>4 572,3</b>	<b>4 572,3</b>
I Strata ze zbycia niefinansowych aktywów trwałych	0,0	157,3				
II Aktualizacja wartości aktywów niefinansowych	0,0	0,0	0,0	0,0	0,0	0,0
III Inne koszty operacyjne	3 670,8	4 572,3	0,0	4 572,3	4 572,3	4 572,3
<b>F Zysk (strata) z działalności operacyjnej</b>	<b>1 013,4</b>	<b>1 349,5</b>	<b>2 755,0</b>	<b>2 294,2</b>	<b>2 966,9</b>	<b>2 966,9</b>
<b>G Przychody finansowe</b>	<b>154,0</b>	<b>284,9</b>	<b>270,4</b>	<b>270,4</b>	<b>270,4</b>	<b>270,4</b>
I Dywidendy i udziały w zyskach, w tym:						
- od jednostek powiązanych						
II Odsetki, w tym:	154,0	270,4	270,4	270,4	270,4	270,4
- od jednostek powiązanych						
III Zysk ze zbycia inwestycji						
IV Aktualizacja wartości inwestycji						
V Inne	0,0	14,5	0,0	0,0	0,0	0,0

<b>H koszty finansowe</b>	<b>382,3</b>	<b>372,3</b>	<b>372,3</b>	<b>266,8</b>	<b>266,8</b>	<b>266,8</b>
I Odsetki, w tym:	337,6	372,3	372,3	266,8	266,8	266,8
- od jednostek powiązanych						
II strata ze zbycia inwestycji						
III Aktualizacja wartości inwestycji						
IV Inne	44,7	0,0	0,0	0,0	0,0	0,0
<b>I Zysk (strata) z działalności gospodarczej</b>	<b>785,1</b>	<b>1 262,1</b>	<b>2 653,1</b>	<b>2 297,8</b>	<b>2 970,5</b>	<b>2 970,5</b>
<b>J Wynik zdarzeń nadzwyczajnych</b>	<b>1 773,6</b>	<b>0,0</b>	<b>0,0</b>	<b>0,0</b>	<b>0,0</b>	<b>0,0</b>
I Zyski nadzwyczajne	1 860,9	0,0				
II Straty nadzwyczajne	87,3	0,0				
<b>K Zysk (strata) brutto</b>	<b>2 558,7</b>	<b>1 262,1</b>	<b>2 653,1</b>	<b>2 297,8</b>	<b>2 970,5</b>	<b>2 970,5</b>
L Podatek dochodowy	2,5	12,6	26,5	23,0	29,7	29,7
M Pozostałe obowiązkowe zmniejszenia zysku						
<b>N Zysk (strata) netto</b>	<b>2 556,2</b>	<b>1 249,5</b>	<b>2 626,6</b>	<b>2 274,8</b>	<b>2 940,8</b>	<b>2 940,8</b>

Treść	prog 2017	prog 2018	prog 2019	prog 2020	prog 2021	prog 2022
<b>A Przychody netto ze sprzedaży produktów i materiałów w tym</b>	<b>74 951,4</b>	<b>74 951,4</b>	<b>74 951,4</b>	<b>74 951,4</b>	<b>74 951,4</b>	<b>74 951,4</b>
- od jednostek powiązanych						
I przychody netto ze sprzedaży produktów	74 941,0	74 941,0	74 941,0	74 941,0	74 941,0	74 941,0
II Zamiana stanu produktów (zwiększenie wartość dodatnia, zmniejszenie wartość ujemna)	0,0	0,0	0,0	0,0	0,0	0,0
III Koszt wytworzenia produktów na własne potrzeby jednostki	0,0	0,0	0,0	0,0	0,0	0,0
IV Przychody netto ze sprzedaży towarów i materiałów	10,4	10,4	10,4	10,4	10,4	10,4
<b>B Koszty działalności operacyjnej</b>	<b>71 523,7</b>	<b>71 523,7</b>	<b>71 523,7</b>	<b>71 523,7</b>	<b>71 523,7</b>	<b>71 523,7</b>
I Amortyzacja	3 103,6	3 103,6	3 103,6	3 103,6	3 103,6	3 103,6
II Zużycie materiałów i energii	14 581,4	14 581,4	14 581,4	14 581,4	14 581,4	14 581,4
III Usługi obce	14 395,7	14 395,7	14 395,7	14 395,7	14 395,7	14 395,7
IV Podatki i opłaty, w tym	250,3	250,3	250,3	250,3	250,3	250,3
- podatek akcyzowy						
V Wynagrodzenia	31 616,1	31 616,1	31 616,1	31 616,1	31 616,1	31 616,1
VI Ubezpieczenia społeczne i inne świadczenia	6 944,4	6 944,4	6 944,4	6 944,4	6 944,4	6 944,4
VII Pozostałe koszty rodzajowe	629,8	629,8	629,8	629,8	629,8	629,8
VIII Wartość sprzedanych towarów i materiałów	2,4	2,4	2,4	2,4	2,4	2,4
<b>C Zysk (strata) ze sprzedaży</b>	<b>3 427,7</b>	<b>3 427,7</b>	<b>3 427,7</b>	<b>3 427,7</b>	<b>3 427,7</b>	<b>3 427,7</b>
<b>D Pozostałe przychody operacyjne</b>	<b>4 111,5</b>	<b>4 111,5</b>	<b>4 111,5</b>	<b>4 111,5</b>	<b>4 111,5</b>	<b>4 111,5</b>
I Zysk ze zbycia niefinansowych aktywów trwałych	0,0	0,0	0,0	0,0	0,0	0,0
II Dotacje	1 624,0	1 624,0	1 624,0	1 624,0	1 624,0	1 624,0
III Inne przychody operacyjne	2 487,5	2 487,5	2 487,5	2 487,5	2 487,5	2 487,5
<b>E Pozostałe koszty operacyjne</b>	<b>4 572,3</b>	<b>4 572,3</b>	<b>4 572,3</b>	<b>4 572,3</b>	<b>4 572,3</b>	<b>4 572,3</b>
I Strata ze zbycia niefinansowych aktywów trwałych						
II Aktualizacja wartości aktywów niefinansowych	0,0	0,0	0,0	0,0	0,0	0,0
III Inne koszty operacyjne	4 572,3	4 572,3	4 572,3	4 572,3	4 572,3	4 572,3
<b>F Zysk (strata) z działalności operacyjnej</b>	<b>2 966,9</b>	<b>2 966,9</b>	<b>2 966,9</b>	<b>2 966,9</b>	<b>2 966,9</b>	<b>2 966,9</b>
<b>G Przychody finansowe</b>	<b>270,4</b>	<b>270,4</b>	<b>270,4</b>	<b>270,4</b>	<b>270,4</b>	<b>270,4</b>
I Dywidendy i udziały w zyskach, w tym:						
- od jednostek powiązanych						
II Odsetki, w tym:	270,4	270,4	270,4	270,4	270,4	270,4
- od jednostek powiązanych						
III Zysk ze zbycia inwestycji						
IV Aktualizacja wartości inwestycji						
V Inne	0,0	0,0	0,0	0,0	0,0	0,0
<b>H koszty finansowe</b>	<b>266,8</b>	<b>266,8</b>	<b>266,8</b>	<b>266,8</b>	<b>266,8</b>	<b>266,8</b>
I Odsetki, w tym:	266,8	266,8	266,8	266,8	266,8	266,8
- od jednostek powiązanych						
II strata ze zbycia inwestycji						

III Aktualizacja wartości inwestycji						
IV Inne	0,0	0,0	0,0	0,0	0,0	0,0
<b>I Zysk (strata) z działalności gospodarczej</b>	<b>2 970,5</b>	<b>2 970,5</b>	<b>2 970,5</b>	<b>2 970,5</b>	<b>2 970,5</b>	<b>2 970,5</b>
<b>J Wynik zdarzeń nadzwyczajnych</b>	<b>0,0</b>	<b>0,0</b>	<b>0,0</b>	<b>0,0</b>	<b>0,0</b>	<b>0,0</b>
I Zyski nadzwyczajne						
II Straty nadzwyczajne						
<b>K Zysk (strata) brutto</b>	<b>2 970,5</b>	<b>2 970,5</b>	<b>2 970,5</b>	<b>2 970,5</b>	<b>2 970,5</b>	<b>2 970,5</b>
L Podatek dochodowy	29,7	29,7	29,7	29,7	29,7	29,7
M Pozostałe obowiązkowe zmniejszenia zysku						
<b>N Zysk (strata) netto</b>	<b>2 940,8</b>	<b>2 940,8</b>	<b>2 940,8</b>	<b>2 940,8</b>	<b>2 940,8</b>	<b>2 940,8</b>

Treść	prog 2023	prog 2024	prog 2025	prog 2026	prog 2027	prog 2028
<b>A Przychody netto ze sprzedaży produktów i materiałów w tym</b>	<b>74 951,4</b>	<b>74 951,4</b>	<b>74 951,4</b>	<b>74 951,4</b>	<b>74 951,4</b>	<b>74 951,4</b>
- od jednostek powiązanych						
I przychody netto ze sprzedaży produktów	74 941,0	74 941,0	74 941,0	74 941,0	74 941,0	74 941,0
II Zamiana stanu produktów (zwiększenie wartość dodatnia, zmniejszenie wartość ujemna)	0,0	0,0	0,0	0,0	0,0	0,0
III Koszt wytworzenia produktów na własne potrzeby jednostki	0,0	0,0	0,0	0,0	0,0	0,0
IV Przychody netto ze sprzedaży towarów i materiałów	10,4	10,4	10,4	10,4	10,4	10,4
<b>B Koszty działalności operacyjnej</b>	<b>71 523,7</b>	<b>71 523,7</b>	<b>71 523,7</b>	<b>71 523,7</b>	<b>71 523,7</b>	<b>71 523,7</b>
I Amortyzacja	3 103,6	3 103,6	3 103,6	3 103,6	3 103,6	3 103,6
II Zużycie materiałów i energii	14 581,4	14 581,4	14 581,4	14 581,4	14 581,4	14 581,4
III Usługi obce	14 395,7	14 395,7	14 395,7	14 395,7	14 395,7	14 395,7
IV Podatki i opłaty, w tym	250,3	250,3	250,3	250,3	250,3	250,3
- podatek akcyzowy						
V Wynagrodzenia	31 616,1	31 616,1	31 616,1	31 616,1	31 616,1	31 616,1
VI Ubezpieczenia społeczne i inne świadczenia	6 944,4	6 944,4	6 944,4	6 944,4	6 944,4	6 944,4
VII Pozostałe koszty rodzajowe	629,8	629,8	629,8	629,8	629,8	629,8
VIII Wartość sprzedanych towarów i materiałów	2,4	2,4	2,4	2,4	2,4	2,4
<b>C Zysk (strata) ze sprzedaży</b>	<b>3 427,7</b>	<b>3 427,7</b>	<b>3 427,7</b>	<b>3 427,7</b>	<b>3 427,7</b>	<b>3 427,7</b>
<b>D Pozostałe przychody operacyjne</b>	<b>4 111,5</b>	<b>4 111,5</b>	<b>4 111,5</b>	<b>4 111,5</b>	<b>4 111,5</b>	<b>4 111,5</b>
I Zysk ze zbycia niefinansowych aktywów trwałych	0,0	0,0				
II Dotacje	1 624,0	1 624,0	1 624,0	1 624,0	1 624,0	1 624,0
III Inne przychody operacyjne	2 487,5	2 487,5	2 487,5	2 487,5	2 487,5	2 487,5
<b>E Pozostałe koszty operacyjne</b>	<b>4 572,3</b>	<b>4 572,3</b>	<b>4 572,3</b>	<b>4 572,3</b>	<b>4 572,3</b>	<b>4 572,3</b>
I Strata ze zbycia niefinansowych aktywów trwałych						
II Aktualizacja wartości aktywów niefinansowych	0,0	0,0	0,0	0,0	0,0	0,0
III Inne koszty operacyjne	4 572,3	4 572,3	4 572,3	4 572,3	4 572,3	4 572,3
<b>F Zysk (strata) z działalności operacyjnej</b>	<b>2 966,9</b>	<b>2 966,9</b>	<b>2 966,9</b>	<b>2 966,9</b>	<b>2 966,9</b>	<b>2 966,9</b>
<b>G Przychody finansowe</b>	<b>270,4</b>	<b>270,4</b>	<b>270,4</b>	<b>270,4</b>	<b>270,4</b>	<b>270,4</b>
I Dywidendy i udziały w zyskach, w tym:						
- od jednostek powiązanych						
II Odsetki, w tym:	270,4	270,4	270,4	270,4	270,4	270,4
- od jednostek powiązanych						
III Zysk ze zbycia inwestycji						
IV Aktualizacja wartości inwestycji						
V Inne	0,0	0,0				
<b>H koszty finansowe</b>	<b>266,8</b>	<b>266,8</b>	<b>266,8</b>	<b>266,8</b>	<b>266,8</b>	<b>266,8</b>
I Odsetki, w tym:	266,8	266,8	266,8	266,8	266,8	266,8
- od jednostek powiązanych						
II strata ze zbycia inwestycji						

III Aktualizacja wartości inwestycji						
IV Inne	0,0	0,0	0,0	0,0	0,0	0,0
<b>I Zysk (strata) z działalności gospodarczej</b>	<b>2 970,5</b>	<b>2 970,5</b>	<b>2 970,5</b>	<b>2 970,5</b>	<b>2 970,5</b>	<b>2 970,5</b>
<b>J Wynik zdarzeń nadzwyczajnych</b>	<b>0,0</b>	<b>0,0</b>	<b>0,0</b>	<b>0,0</b>	<b>0,0</b>	<b>0,0</b>
I Zyski nadzwyczajne						
II Straty nadzwyczajne						
<b>K Zysk (strata) brutto</b>	<b>2 970,5</b>	<b>2 970,5</b>	<b>2 970,5</b>	<b>2 970,5</b>	<b>2 970,5</b>	<b>2 970,5</b>
L Podatek dochodowy	29,7	29,7	29,7	29,7	29,7	29,7
M Pozostałe obowiązkowe zmniejszenia zysku						
<b>N Zysk (strata) netto</b>	<b>2 940,8</b>	<b>2 940,8</b>	<b>2 940,8</b>	<b>2 940,8</b>	<b>2 940,8</b>	<b>2 940,8</b>



Treść	prog 2029	prog 2030	prog 2031	prog 2032	prog 2033
<b>A Przychody netto ze sprzedaży produktów i materiałów w tym</b>	<b>74 951,4</b>	<b>74 951,4</b>	<b>74 951,4</b>	<b>74 951,4</b>	<b>74 951,4</b>
- od jednostek powiązanych					
I przychody netto ze sprzedaży produktów	74 941,0	74 941,0	74 941,0	74 941,0	74 941,0
II Zamiana stanu produktów (zwiększenie wartość dodatnia, zmniejszenie wartość ujemna)	0,0	0,0	0,0	0,0	0,0
III Koszt wytworzenia produktów na własne potrzeby jednostki	0,0	0,0	0,0	0,0	0,0
IV Przychody netto ze sprzedaży towarów i materiałów	10,4	10,4	10,4	10,4	10,4
<b>B Koszty działalności operacyjnej</b>	<b>71 523,7</b>	<b>71 523,7</b>	<b>71 523,7</b>	<b>71 523,7</b>	<b>71 523,7</b>
I Amortyzacja	3 103,6	3 103,6	3 103,6	3 103,6	3 103,6
II Zużycie materiałów i energii	14 581,4	14 581,4	14 581,4	14 581,4	14 581,4
III Usługi obce	14 395,7	14 395,7	14 395,7	14 395,7	14 395,7
IV Podatki i opłaty, w tym	250,3	250,3	250,3	250,3	250,3
- podatek akcyzowy					
V Wynagrodzenia	31 616,1	31 616,1	31 616,1	31 616,1	31 616,1
VI Ubezpieczenia społeczne i inne świadczenia	6 944,4	6 944,4	6 944,4	6 944,4	6 944,4
VII Pozostałe koszty rodzajowe	629,8	629,8	629,8	629,8	629,8
VIII Wartość sprzedanych towarów i materiałów	2,4	2,4	2,4	2,4	2,4
<b>C Zysk (strata) ze sprzedaży</b>	<b>3 427,7</b>	<b>3 427,7</b>	<b>3 427,7</b>	<b>3 427,7</b>	<b>3 427,7</b>
<b>D Pozostałe przychody operacyjne</b>	<b>4 111,5</b>	<b>4 111,5</b>	<b>4 111,5</b>	<b>4 111,5</b>	<b>4 111,5</b>
I Zysk ze zbycia niefinansowych aktywów trwałych					
II Dotacje	1 624,0	1 624,0	1 624,0	1 624,0	1 624,0
III Inne przychody operacyjne	2 487,5	2 487,5	2 487,5	2 487,5	2 487,5
<b>E Pozostałe koszty operacyjne</b>	<b>4 572,3</b>	<b>4 572,3</b>	<b>4 572,3</b>	<b>4 573,3</b>	<b>4 574,3</b>
I Strata ze zbycia niefinansowych aktywów trwałych					
II Aktualizacja wartości aktywów niefinansowych	0,0	0,0	0,0	1,0	2,0
III Inne koszty operacyjne	4 572,3	4 572,3	4 572,3	4 572,3	4 572,3
<b>F Zysk (strata) z działalności operacyjnej</b>	<b>2 966,9</b>	<b>2 966,9</b>	<b>2 966,9</b>	<b>2 965,9</b>	<b>2 964,9</b>
<b>G Przychody finansowe</b>	<b>270,4</b>	<b>270,4</b>	<b>270,4</b>	<b>270,4</b>	<b>270,4</b>
I Dywidendy i udziały w zyskach, w tym:					
- od jednostek powiązanych					
II Odsetki, w tym:	270,4	270,4	270,4	270,4	270,4
- od jednostek powiązanych					
III Zysk ze zbycia inwestycji					
IV Aktualizacja wartości inwestycji					
V Inne					
<b>H koszty finansowe</b>	<b>266,8</b>	<b>266,8</b>	<b>266,8</b>	<b>267,8</b>	<b>268,8</b>
I Odsetki, w tym:	266,8	266,8	266,8	266,8	266,8
- od jednostek powiązanych					
II strata ze zbycia inwestycji					

III Aktualizacja wartości inwestycji					
IV Inne	0,0	0,0	0,0	1,0	2,0
<b>I Zysk (strata) z działalności gospodarczej</b>	<b>2 970,5</b>	<b>2 970,5</b>	<b>2 970,5</b>	<b>2 968,5</b>	<b>2 966,5</b>
<b>J Wynik zdarzeń nadzwyczajnych</b>	<b>0,0</b>	<b>0,0</b>	<b>0,0</b>	<b>0,0</b>	<b>0,0</b>
I Zyski nadzwyczajne					
II Straty nadzwyczajne					
<b>K Zysk (strata) brutto</b>	<b>2 970,5</b>	<b>2 970,5</b>	<b>2 970,5</b>	<b>2 968,5</b>	<b>2 966,5</b>
L Podatek dochodowy	29,7	29,7	29,7	29,7	29,7
M Pozostałe obowiązkowe zmniejszenia zysku					
<b>N Zysk (strata) netto</b>	<b>2 940,8</b>	<b>2 940,8</b>	<b>2 940,8</b>	<b>2 938,8</b>	<b>2 936,8</b>

### 3.2.5 Prognoza przepływów pieniężnych

Tabela 26: Prognoza przepływów pieniężnych

	2011	2012	prog 2013	prog 2014	prog 2015	prog 2016
<b>A. Przepływy środków pieniężnych z działalności operacyjnej</b>						
<b>I. Zysk (strata) netto</b>	2 556,2	1 249,5	2 626,6	2 274,8	2 940,8	2 940,8
<b>II. Korekty razem:</b>	4 012,2	4 883,4	2 064,6	2 684,0	3 103,6	3 103,6
<b>1.</b> Amortyzacja	2 009,8	2 684,0	2 684,0	2 684,0	3 103,6	3 103,6
<b>2.</b> Zyski (straty) z tytułu różnic kursowych	0,0	0,0	0,0	0,0	0,0	0,0
<b>3.</b> Odsetki i udziały w zyskach (dywidendy)	0,0	19,4	0,0	0,0	0,0	0,0
<b>4.</b> Zysk (strata) z działalności inwestycyjnej	0,0	214,9				
<b>5.</b> Zmiana stanu rezerw	-1 478,5	3 309,4	-1 076,3	0,0	0,0	0,0
<b>6.</b> Zmiana stanu zapasów	3 367,7	274,2	-10,6	0,0	0,0	0,0
<b>7.</b> Zmiana stanu należności	1 099,7	-1 742,4	420,1	0,0	0,0	0,0
<b>8.</b> Zmiana stanu zobowiązań krótkoterminowych (z wyjątkiem pożyczek i kredytów)	-6,8	123,9	-74,6	0,0	0,0	0,0
<b>9.</b> Zmiana stanu rozliczeń międzyokresowych	-960,5	0,0	122,0	3 119,6	0,0	0,0
<b>10.</b> Inne korekty	-19,2	0,0	0,0	-3 119,6		
<b>III. Przepływy pieniężne netto z działalności operacyjnej (I+/-II)</b>	6 568,4	6 132,9	4 691,1	4 958,8	6 044,4	6 044,4
<b>B. Przepływy środków pieniężnych z działalności inwestycyjnej</b>						
<b>I. Wpływy</b>	0,0	0,0	0,0	0,0	0,0	0,0
<b>1.</b> Zbycie wartości niematerialnych i prawnych oraz rzeczowych aktywów trwałych	0,0	0,0				
<b>2.</b> Zbycie inwestycji w nieruchomości oraz wartości niematerialne i prawne						
<b>3.</b> Z aktywów finansowych, w tym:		0,0				
<b>a)</b> w jednostkach powiązanych						
<b>b)</b> w pozostałych jednostkach		0,0				
- zbycie aktywów finansowych						
- dywidendy i udziały w zyskach						
- spłata udzielonych pożyczek długoterminowych						
- odsetki						
- inne wpływy z aktywów finansowych						
<b>4.</b> Inne wpływy inwestycyjne						
<b>II. Wydatki</b>	14 630,6	3 011,5	2 684,0	7 417,9	3 103,6	3 103,6
<b>1.</b> Nabycie wartości niematerialnych i prawnych oraz rzeczowych aktywów trwałych	14 630,6	3 011,5	2 684,0	7 417,9	3 103,6	3 103,6
<b>2.</b> Inwestycje w nieruchomości oraz wartości niematerialne i prawne						
<b>3.</b> Na aktywa finansowe, w tym:	0,0	0,0	0,0	0,0	0,0	0,0
<b>a)</b> w jednostkach powiązanych						
<b>b)</b> w pozostałych jednostkach	0,0	0,0	0,0	0,0	0,0	0,0
- nabycie aktywów finansowych						
- udzielone pożyczki długoterminowe	0,0					
<b>4.</b> Inne wydatki inwestycyjne	0,0					

<b>III.</b>	<b>Przepływy pieniężne netto z działalności inwestycyjnej (I-II)</b>	-14 630,6	-3 011,5	-2 684,0	-7 417,9	-3 103,6	-3 103,6
<b>C.</b>	<b>Przepływy środków pieniężnych z działalności finansowej</b>						
<b>I.</b>	<b>Wpływy</b>	8 982,1	2 592,7	0,0	3 357,1	0,0	0,0
<b>1.</b>	Wpływy netto z wydania udziałów (emisji akcji) i innych instrumentów kapitałowych oraz dopłat do kapitału						
<b>2.</b>	Kredyty i pożyczki	797,5	1 150,0		0,0	0,0	
<b>3.</b>	Emisja dłużnych papierów wartościowych						
<b>4.</b>	Inne wpływy finansowe	8 184,6	1 442,7		3 357,1		
<b>II.</b>	<b>Wydatki</b>	2 737,1	3 896,6	0,0	0,0	0,0	0,0
<b>1.</b>	Nabycie udziałów (akcji) własnych						
<b>2.</b>	Dywidendy i inne na rzecz właścicieli						
<b>3.</b>	Inne niż wpływy na rzecz właścicieli, wydatki z tytułu podziału zysku						
<b>4.</b>	Spląty kredytów i pożyczek	2 737,1	3 619,7	0,0	0,0	0,0	0,0
<b>5.</b>	Wykup dłużnych papierów wartościowych						
<b>6.</b>	Z tytułu innych zobowiązań finansowych						
<b>7.</b>	Płatności zobowiązań z tytułu leasingu finansowego		102,2	0,0			
<b>8.</b>	Odsetki	0,0	19,4				
<b>9.</b>	Inne wydatki finansowe		155,3	0,0	0,0	0,0	0,0
<b>III.</b>	<b>Przepływy pieniężne netto z działalności finansowej (I-II)</b>	6 245,0	-1 303,9	0,0	3 357,1	0,0	0,0
<b>D.</b>	<b>Przepływy pieniężne netto razem (A.III+/- B.III+/-C.III)</b>	-1 817,2	1 817,5	2 007,1	898,1	2 940,8	2 940,8
<b>E.</b>	<b>Bilansowa zmiana środków pieniężnych, w tym:</b>						
-	zmiana stanu środków pieniężnych z tytułu różnic kursowych						
<b>F.</b>	<b>Środki pieniężne na początek roku obrotowego</b>	4 282,4	5 360,0	6 070,8	8 077,9	8 976,0	11 916,7
<b>G.</b>	<b>Środki pieniężne na koniec roku obrotowego (F+/-D), w tym</b>	5 360,0	6 070,8	8 077,9	8 976,0	11 916,7	14 857,5
	o ograniczonej możliwości dysponowania						

		prog 2017	prog 2018	prog 2019	prog 2020	prog 2021	prog 2022
<b>A.</b>	<b>Przepływy środków pieniężnych z działalności operacyjnej</b>						
<b>I.</b>	<b>Zysk (strata) netto</b>	2 940,8	2 940,8	2 940,8	2 940,8	2 940,8	2 940,8
<b>II.</b>	<b>Korekty razem:</b>	3 103,6	3 103,6	3 103,6	3 103,6	3 103,6	3 103,6
<b>1.</b>	Amortyzacja	3 103,6	3 103,6	3 103,6	3 103,6	3 103,6	3 103,6
<b>2.</b>	Zyski (straty) z tytułu różnic kursowych	0,0	0,0	0,0	0,0	0,0	0,0
<b>3.</b>	Odsetki i udziały w zyskach (dywidendy)	0,0	0,0	0,0	0,0	0,0	0,0
<b>4.</b>	Zysk (strata) z działalności inwestycyjnej						
<b>5.</b>	Zmiana stanu rezerw	0,0	0,0	0,0	0,0	0,0	0,0
<b>6.</b>	Zmiana stanu zapasów	0,0	0,0	0,0	0,0	0,0	0,0
<b>7.</b>	Zmiana stanu należności	0,0	0,0	0,0	0,0	0,0	0,0
<b>8.</b>	Zmiana stanu zobowiązań krótkoterminowych (z wyjątkiem pożyczek i kredytów)	0,0	0,0	0,0	0,0	0,0	0,0
<b>9.</b>	Zmiana stanu rozliczeń międzyokresowych	0,0	0,0	0,0	0,0	0,0	0,0
<b>10.</b>	Inne korekty						
<b>III.</b>	<b>Przepływy pieniężne netto z działalności operacyjnej (I+/-II)</b>	6 044,4	6 044,4	6 044,4	6 044,4	6 044,4	6 044,4
<b>B.</b>	<b>Przepływy środków pieniężnych z działalności inwestycyjnej</b>						
<b>I.</b>	<b>Wpływy</b>	0,0	0,0	0,0	0,0	0,0	0,0
<b>1.</b>	Zbycie wartości niematerialnych i prawnych oraz rzeczowych aktywów trwałych						
<b>2.</b>	Zbycie inwestycji w nieruchomości oraz wartości niematerialne i prawne						
<b>3.</b>	Z aktywów finansowych, w tym:						
<b>a)</b>	w jednostkach powiązanych						
<b>b)</b>	w pozostałych jednostkach						
-	zbycie aktywów finansowych						
-	dywidendy i udziały w zyskach						
-	spłata udzielonych pożyczek długoterminowych						
-	odsetki						
-	inne wpływy z aktywów finansowych						
<b>4.</b>	Inne wpływy inwestycyjne						
<b>II.</b>	<b>Wydatki</b>	3 103,6	3 103,6	3 103,6	3 103,6	3 103,6	3 103,6
<b>1.</b>	Nabycie wartości niematerialnych i prawnych oraz rzeczowych aktywów trwałych	3 103,6	3 103,6	3 103,6	3 103,6	3 103,6	3 103,6
<b>2.</b>	Inwestycje w nieruchomości oraz wartości niematerialne i prawne						
<b>3.</b>	Na aktywa finansowe, w tym:	0,0	0,0	0,0	0,0	0,0	0,0
<b>a)</b>	w jednostkach powiązanych						
<b>b)</b>	w pozostałych jednostkach	0,0	0,0	0,0	0,0	0,0	0,0
-	nabycie aktywów finansowych						
-	udzielone pożyczki długoterminowe						
<b>4.</b>	Inne wydatki inwestycyjne						
<b>III.</b>	<b>Przepływy pieniężne netto z działalności inwestycyjnej (I-II)</b>	-3 103,6	-3 103,6	-3 103,6	-3 103,6	-3 103,6	-3 103,6
<b>C.</b>	<b>Przepływy środków pieniężnych z działalności finansowej</b>						

<b>I.</b>	<b>Wpływy</b>	0,0	0,0	0,0	0,0	0,0	0,0
<b>1.</b>	Wpływy netto z wydania udziałów (emisji akcji) i innych instrumentów kapitałowych oraz dopłat do kapitału						
<b>2.</b>	Kredyty i pożyczki						
<b>3.</b>	Emisja dłużnych papierów wartościowych						
<b>4.</b>	Inne wpływy finansowe						
<b>II.</b>	<b>Wydatki</b>	0,0	0,0	0,0	0,0	0,0	0,0
<b>1.</b>	Nabycie udziałów (akcji) własnych						
<b>2.</b>	Dywidendy i inne na rzecz właścicieli						
<b>3.</b>	Inne niż wpływy na rzecz właścicieli, wydatki z tytułu podziału zysku						
<b>4.</b>	Spłaty kredytów i pożyczek	0,0	0,0	0,0	0,0	0,0	0,0
<b>5.</b>	Wykup dłużnych papierów wartościowych						
<b>6.</b>	Z tytułu innych zobowiązań finansowych						
<b>7.</b>	Płatności zobowiązań z tytułu leasingu finansowego						
<b>8.</b>	Odsetki						
<b>9.</b>	Inne wydatki finansowe	0,0	0,0	0,0	0,0	0,0	0,0
<b>III.</b>	<b>Przepływy pieniężne netto z działalności finansowej (I-II)</b>	0,0	0,0	0,0	0,0	0,0	0,0
<b>D.</b>	<b>Przepływy pieniężne netto razem (A.III+/-B.III+/-C.III)</b>	2 940,8	2 940,8	2 940,8	2 940,8	2 940,8	2 940,8
<b>E.</b>	<b>Bilansowa zmiana środków pieniężnych, w tym:</b>						
-	zmiana stanu środków pieniężnych z tytułu różnic kursowych						
<b>F.</b>	<b>Środki pieniężne na początek roku obrotowego</b>	14 857,5	17 798,3	20 739,0	23 679,8	26 620,6	29 561,3
<b>G.</b>	<b>Środki pieniężne na koniec roku obrotowego (F+/-D), w tym</b>	17 798,3	20 739,0	23 679,8	26 620,6	29 561,3	32 502,1
	o ograniczonej możliwości dysponowania						

		prog 2023	prog 2024	prog 2025	prog 2026	prog 2027	prog 2028
<b>A.</b>	<b>Przepływy środków pieniężnych z działalności operacyjnej</b>						
<b>I.</b>	<b>Zysk (strata) netto</b>	2 940,8	2 940,8	2 940,8	2 940,8	2 940,8	2 940,8
<b>II.</b>	<b>Korekty razem:</b>	3 103,6	3 103,6	11 235,2	3 103,6	3 103,6	3 103,6
<b>1.</b>	Amortyzacja	3 103,6	3 103,6	3 103,6	3 103,6	3 103,6	3 103,6
<b>2.</b>	Zyski (straty) z tytułu różnic kursowych	0,0	0,0	0,0	0,0	0,0	0,0
<b>3.</b>	Odsetki i udziały w zyskach (dywidendy)	0,0	0,0	0,0	0,0	0,0	0,0
<b>4.</b>	Zysk (strata) z działalności inwestycyjnej						
<b>5.</b>	Zmiana stanu rezerw	0,0	0,0	0,0	0,0	0,0	0,0
<b>6.</b>	Zmiana stanu zapasów	0,0	0,0	0,0	0,0	0,0	0,0
<b>7.</b>	Zmiana stanu należności	0,0	0,0	8 131,5	0,0	0,0	0,0
<b>8.</b>	Zmiana stanu zobowiązań krótkoterminowych (z wyjątkiem pożyczek i kredytów)	0,0	0,0	0,0	0,0	0,0	0,0
<b>9.</b>	Zmiana stanu rozliczeń międzyokresowych	0,0	0,0	0,0	0,0	0,0	0,0
<b>10.</b>	Inne korekty						
<b>III.</b>	<b>Przepływy pieniężne netto z działalności operacyjnej (I+/-II)</b>	6 044,4	6 044,4	14 175,9	6 044,4	6 044,4	6 044,4
<b>B.</b>	<b>Przepływy środków pieniężnych z działalności inwestycyjnej</b>						
<b>I.</b>	<b>Wpływy</b>	0,0	0,0	0,0	0,0	0,0	0,0
<b>1.</b>	Zbycie wartości niematerialnych i prawnych oraz rzeczowych aktywów trwałych						
<b>2.</b>	Zbycie inwestycji w nieruchomości oraz wartości niematerialne i prawne						
<b>3.</b>	Z aktywów finansowych, w tym:						
<b>a)</b>	w jednostkach powiązanych						
<b>b)</b>	w pozostałych jednostkach						
-	zbycie aktywów finansowych						
-	dywidendy i udziały w zyskach						
-	spłata udzielonych pożyczek długoterminowych						
-	odsetki						
-	inne wpływy z aktywów finansowych						
<b>4.</b>	Inne wpływy inwestycyjne						
<b>II.</b>	<b>Wydatki</b>	3 103,6	3 103,6	3 103,6	3 103,6	3 103,6	3 103,6
<b>1.</b>	Nabycie wartości niematerialnych i prawnych oraz rzeczowych aktywów trwałych	3 103,6	3 103,6	3 103,6	3 103,6	3 103,6	3 103,6
<b>2.</b>	Inwestycje w nieruchomości oraz wartości niematerialne i prawne						
<b>3.</b>	Na aktywa finansowe, w tym:	0,0	0,0	0,0	0,0	0,0	0,0
<b>a)</b>	w jednostkach powiązanych						
<b>b)</b>	w pozostałych jednostkach	0,0	0,0	0,0	0,0	0,0	0,0
-	nabycie aktywów finansowych						
-	udzielone pożyczki długoterminowe						
<b>4.</b>	Inne wydatki inwestycyjne						
<b>III.</b>	<b>Przepływy pieniężne netto z działalności inwestycyjnej (I-II)</b>	-3 103,6	-3 103,6	-3 103,6	-3 103,6	-3 103,6	-3 103,6
<b>C.</b>	<b>Przepływy środków pieniężnych z działalności finansowej</b>						

<b>I.</b>	<b>Wpływy</b>	0,0	0,0	0,0	0,0	0,0	0,0
1.	Wpływy netto z wydania udziałów (emisji akcji) i innych instrumentów kapitałowych oraz dopłat do kapitału						
2.	Kredyty i pożyczki						
3.	Emisja dłużnych papierów wartościowych						
4.	Inne wpływy finansowe						
<b>II.</b>	<b>Wydatki</b>	0,0	0,0	0,0	0,0	0,0	0,0
1.	Nabycie udziałów (akcji) własnych						
2.	Dywidendy i inne na rzecz właścicieli						
3.	Inne niż wpływy na rzecz właścicieli, wydatki z tytułu podziału zysku						
4.	Spłaty kredytów i pożyczek	0,0	0,0	0,0	0,0	0,0	0,0
5.	Wykup dłużnych papierów wartościowych						
6.	Z tytułu innych zobowiązań finansowych						
7.	Płatności zobowiązań z tytułu leasingu finansowego						
8.	Odsetki						
9.	Inne wydatki finansowe	0,0	0,0	0,0	0,0	0,0	0,0
<b>III.</b>	<b>Przepływy pieniężne netto z działalności finansowej (I-II)</b>	0,0	0,0	0,0	0,0	0,0	0,0
<b>D.</b>	<b>Przepływy pieniężne netto razem (A.III+/-B.III+/-C.III)</b>	2 940,8	2 940,8	11 072,3	2 940,8	2 940,8	2 940,8
<b>E.</b>	<b>Bilansowa zmiana środków pieniężnych, w tym:</b>						
-	zmiana stanu środków pieniężnych z tytułu różnic kursowych						
<b>F.</b>	<b>Środki pieniężne na początek roku obrotowego</b>	32 502,1	35 442,9	38 383,6	49 455,9	52 396,7	55 337,4
<b>G.</b>	<b>Środki pieniężne na koniec roku obrotowego (F+/-D), w tym</b>	35 442,9	38 383,6	49 455,9	52 396,7	55 337,4	58 278,2
	o ograniczonej możliwości dysponowania						



		prog 2029	prog 2030	prog 2031	prog 2032	prog 2033
<b>A.</b>	<b>Przepływy środków pieniężnych z działalności operacyjnej</b>					
<b>I.</b>	<b>Zysk (strata) netto</b>	2 940,8	2 940,8	2 940,8	2 938,8	2 936,8
<b>II.</b>	<b>Korekty razem:</b>	3 103,6	3 103,6	3 103,6	3 103,6	3 103,6
<b>1.</b>	Amortyzacja	3 103,6	3 103,6	3 103,6	3 103,6	3 103,6
<b>2.</b>	Zyski (straty) z tytułu różnic kursowych	0,0	0,0	0,0	0,0	0,0
<b>3.</b>	Odsetki i udziały w zyskach (dywidendy)	0,0	0,0	0,0	0,0	0,0
<b>4.</b>	Zysk (strata) z działalności inwestycyjnej					
<b>5.</b>	Zmiana stanu rezerw	0,0	0,0	0,0	0,0	0,0
<b>6.</b>	Zmiana stanu zapasów	0,0	0,0	0,0	0,0	0,0
<b>7.</b>	Zmiana stanu należności	0,0	0,0	0,0	0,0	0,0
<b>8.</b>	Zmiana stanu zobowiązań krótkoterminowych (z wyjątkiem pożyczek i kredytów)	0,0	0,0	0,0	0,0	0,0
<b>9.</b>	Zmiana stanu rozliczeń międzyokresowych	0,0	0,0	0,0	0,0	0,0
<b>10.</b>	Inne korekty					
<b>III.</b>	<b>Przepływy pieniężne netto z działalności operacyjnej (I+/-II)</b>	6 044,4	6 044,4	6 044,4	6 042,4	6 040,4
<b>B.</b>	<b>Przepływy środków pieniężnych z działalności inwestycyjnej</b>					
<b>I.</b>	<b>Wpływy</b>	0,0	0,0	0,0	0,0	0,0
<b>1.</b>	Zbycie wartości niematerialnych i prawnych oraz rzeczowych aktywów trwałych					
<b>2.</b>	Zbycie inwestycji w nieruchomości oraz wartości niematerialne i prawne					
<b>3.</b>	Z aktywów finansowych, w tym:					
<b>a)</b>	w jednostkach powiązanych					
<b>b)</b>	w pozostałych jednostkach					
-	zbycie aktywów finansowych					
-	dywidendy i udziały w zyskach					
-	splata udzielonych pożyczek długoterminowych					
-	odsetki					
-	inne wpływy z aktywów finansowych					
<b>4.</b>	Inne wpływy inwestycyjne					
<b>II.</b>	<b>Wydatki</b>	3 103,6	3 103,6	3 103,6	3 103,6	3 103,6
<b>1.</b>	Nabycie wartości niematerialnych i prawnych oraz rzeczowych aktywów trwałych	3 103,6	3 103,6	3 103,6	3 103,6	3 103,6
<b>2.</b>	Inwestycje w nieruchomości oraz wartości niematerialne i prawne					
<b>3.</b>	Na aktywa finansowe, w tym:	0,0	0,0	0,0	0,0	0,0
<b>a)</b>	w jednostkach powiązanych					
<b>b)</b>	w pozostałych jednostkach	0,0	0,0	0,0	0,0	0,0
-	nabycie aktywów finansowych					
-	udzielone pożyczki długoterminowe					
<b>4.</b>	Inne wydatki inwestycyjne					
<b>III.</b>	<b>Przepływy pieniężne netto z działalności inwestycyjnej (I-II)</b>	-3 103,6	-3 103,6	-3 103,6	-3 103,6	-3 103,6
<b>C.</b>	<b>Przepływy środków pieniężnych z działalności finansowej</b>					
<b>I.</b>	<b>Wpływy</b>	0,0	0,0	0,0	0,0	0,0

<b>1.</b>	Wpływy netto z wydania udziałów (emisji akcji) i innych instrumentów kapitałowych oraz dopłat do kapitału					
<b>2.</b>	Kredyty i pożyczki					
<b>3.</b>	Emisja dłużnych papierów wartościowych					
<b>4.</b>	Inne wpływy finansowe					
<b>II.</b>	<b>Wydatki</b>	0,0	0,0	0,0	0,0	0,0
<b>1.</b>	Nabycie udziałów (akcji) własnych					
<b>2.</b>	Dywidendy i inne na rzecz właścicieli					
<b>3.</b>	Inne niż wpływy na rzecz właścicieli, wydatki z tytułu podziału zysku					
<b>4.</b>	Spląty kredytów i pożyczek	0,0	0,0	0,0	0,0	0,0
<b>5.</b>	Wykup dłużnych papierów wartościowych					
<b>6.</b>	Z tytułu innych zobowiązań finansowych					
<b>7.</b>	Płatności zobowiązań z tytułu leasingu finansowego					
<b>8.</b>	Odsetki					
<b>9.</b>	Inne wydatki finansowe	0,0	0,0	0,0	0,0	0,0
<b>III.</b>	<b>Przepływy pieniężne netto z działalności finansowej (I-II)</b>	0,0	0,0	0,0	0,0	0,0
<b>D.</b>	<b>Przepływy pieniężne netto razem (A.III+/-B.III+/-C.III)</b>	2 940,8	2 940,8	2 940,8	2 938,8	2 936,8
<b>E.</b>	<b>Bilansowa zmiana środków pieniężnych, w tym:</b>					
-	zmiana stanu środków pieniężnych z tytułu różnic kursowych					
<b>F.</b>	<b>Środki pieniężne na początek roku obrotowego</b>	58 278,2	61 219,0	64 159,7	67 100,5	70 039,3
<b>G.</b>	<b>Środki pieniężne na koniec roku obrotowego (F+/-D), w tym</b>	61 219,0	64 159,7	67 100,5	70 039,3	72 976,1
	o ograniczonej możliwości dysponowania					

### 3.3 Rentowność inwestycji

Poniżej przedstawiono tabele oceniające możliwość samofinansowania się inwestycji w okresie 20 letnim tj. w latach 2014-2033.

W przedmiotowej analizie po stronie przychodów ze sprzedaży uwzględniono koszty z RZiS: „Zużycie materiałów i energii” z roku bazowego – 2012, natomiast w pozycji „Pieniężne koszty operacyjne” uwzględniono koszty z RZiS: „Zużycie materiałów i energii” z roku po zakończeniu realizacji Projektu, tj. 2015. Wynika to z faktu, iż na operacyjne przepływy pieniężne ma wpływ jedynie oszczędność w kosztach energii dzięki realizacji Projektu, a bilans kosztów zakupu energii sprzed i po realizacji Projektu jest nadwyżką finansową.

W analizowanym przykładzie salda z kolejnych lat zostały przemnożone przez współczynniki dyskontowe. Zastosowano 5% stopę dyskontową.

Tabela 27: Analiza rentowności dla wariantu bez dotacji (w tys PLN)

Stopa dyskonta - 5%												
Wskaźniki rentowności (bez uwzględnienia dotacji)	Wartość zdyskontowana	2012	2013	2014	2015	2016	2017	2018	2019	2020	2021	2022
<b>Wpływy ogółem</b>	189 422	0	0	0	15 674	15 674	15 674	15 674	15 674	15 674	15 674	15 674
Przychody ze sprzedaży		0	0	0	15 674	15 674	15 674	15 674	15 674	15 674	15 674	15 674
	189 422	0	0	0	14 927	14 217	13 540	12 895	12 281	11 696	11 139	10 609
Wartość rezydualna		0	0	0	0	0	0	0	0	0	0	0
<b>Wypływy ogółem</b>	176 221	0	0	4 196	14 581	14 581	14 581	14 581	14 581	14 581	14 581	14 581
Pieniężne koszty operacyjne		0	0	0	14 581	14 581	14 581	14 581	14 581	14 581	14 581	14 581
	176 221	0	0	0	13 887	13 226	12 596	11 996	11 425	10 881	10 363	9 869
Nakłady odtworzeniowe		0	0	0	0	0	0	0	0	0	0	0
Nakłady inwestycyjne ogółem		0	0	4 196								
	0	0	0	0	0	0	0	0	0	0	0	0
<b>Przepływy pieniężne netto</b>	13 201	0	0	-4 196	1 092	1 092	1 092	1 092	1 092	1 092	1 092	1 092
<b>stopa dyskontowa</b>	<b>5,0%</b>											
NPV	13201											
IRR	19,71%											

Studium wykonalności przebudowa części istniejącego budynku w celu realizacji wysokosprawnej instalacji kogeneracji opartej na silnikach spalinowych w budynku nr 3 Szpitala Specjalistycznego im. Henryka Klimontowicza w Gorlicach.

Stopa dyskonta - 5%												
Wskaźniki rentowności (bez uwzględnienia dotacji)	Wartość zdyskontowana	2023	2024	2025	2026	2027	2028	2029	2030	2031	2032	2033
<b>Wpływy ogółem</b>	189 422	<b>15 674</b>	<b>15 674</b>	<b>15 674</b>	<b>15 674</b>	<b>15 674</b>	<b>15 674</b>	<b>15 674</b>	<b>15 674</b>	<b>15 674</b>	<b>15 674</b>	<b>15 674</b>
Przychody ze sprzedaży		15 674	15 674	15 674	15 674	15 674	15 674	15 674	15 674	15 674	15 674	15 674
	189 422	10 103	9 622	9 164	8 728	8 312	7 916	7 539	7 180	6 838	6 513	6 203
Wartość rezydualna		0	0	0	0	0	0	0	0	0	0	0
<b>Wypływy ogółem</b>	176 221	<b>14 581</b>	<b>14 581</b>	<b>14 581</b>	<b>14 581</b>	<b>14 581</b>	<b>14 581</b>	<b>14 581</b>	<b>14 581</b>	<b>14 581</b>	<b>14 581</b>	<b>14 581</b>
Pieniężne koszty operacyjne		14 581	14 581	14 581	14 581	14 581	14 581	14 581	14 581	14 581	14 581	14 581
	176 221	9 399	8 952	8 525	8 119	7 733	7 365	7 014	6 680	6 362	6 059	5 770
Nakłady odtworzeniowe		0	0	0	0	0	0	0	0	0	0	0
Nakłady inwestycyjne ogółem												
	0	0	0	0	0	0	0	0	0	0	0	0
<b>Przepływy pieniężne netto</b>	13 201	<b>1 092</b>	<b>1 092</b>	<b>1 092</b>	<b>1 092</b>	<b>1 092</b>	<b>1 092</b>	<b>1 092</b>	<b>1 092</b>	<b>1 092</b>	<b>1 092</b>	<b>1 092</b>
<b>stopa dyskontowa</b>	<b>5,0%</b>											
NPV	13201											
IRR	19,71%											

**Tabela 28:** Analiza rentowności dla wariantu z dotacją (w tys. PLN)

Wskaźniki rentowności (z uwzględnieniem dotacji)	Wartość zdyskontowana	2023	2024	2025	2026	2027	2028	2029	2030	2031	2032	2033
<b>Wpływy ogółem</b>	192 779	<b>15 674</b>	<b>15 674</b>	<b>15 674</b>	<b>15 674</b>	<b>15 674</b>	<b>15 674</b>	<b>15 674</b>	<b>15 674</b>	<b>15 674</b>	<b>15 674</b>	<b>15 674</b>
Przychody ze sprzedaży	189 422	15 674	15 674	15 674	15 674	15 674	15 674	15 674	15 674	15 674	15 674	15 674
		10 103	9 622	9 164	8 728	8 312	7 916	7 539	7 180	6 838	6 513	6 203
Dotacja EOG												
	3 357											
Wartość rezydualna		0	0	0	0	0	0	0	0	0	0	0
<b>Wpływy ogółem</b>	176 221	<b>14 581</b>	<b>14 581</b>	<b>14 581</b>	<b>14 581</b>	<b>14 581</b>	<b>14 581</b>	<b>14 581</b>	<b>14 581</b>	<b>14 581</b>	<b>14 581</b>	<b>14 581</b>
Pieniężne koszty operacyjne	176 221	14 581	14 581	14 581	14 581	14 581	14 581	14 581	14 581	14 581	14 581	14 581
Nakłady odtworzeniowe		9 399	8 952	8 525	8 119	7 733	7 365	7 014	6 680	6 362	6 059	5 770
Nakłady inwestycyjne ogółem	0	0	0	0	0	0	0	0	0	0	0	0
<b>Przepływy pieniężne netto</b>	16 558	<b>1 092</b>	<b>1 092</b>	<b>1 092</b>	<b>1 092</b>	<b>1 092</b>	<b>1 092</b>	<b>1 092</b>	<b>1 092</b>	<b>1 092</b>	<b>1 092</b>	<b>1 092</b>
<b>stopa dyskontowa</b>	<b>5,0%</b>											
NPV	16558											
IRR	119,19%											

Studium wykonalności przebudowa części istniejącego budynku w celu realizacji wysokosprawnej instalacji kogeneracji opartej na silnikach spalinowych w budynku nr 3 Szpitala Specjalistycznego im. Henryka Klimontowicza w Gorlicach.

Wskaźniki rentowności (z uwzględnieniem dotacji)	Wartość zdyskontowana	2023	2024	2025	2026	2027	2028	2029	2030	2031	2032	2033
<b>Wpływy ogółem</b>	192 779	<b>15 674</b>	<b>15 674</b>	<b>15 674</b>	<b>15 674</b>	<b>15 674</b>	<b>15 674</b>	<b>15 674</b>	<b>15 674</b>	<b>15 674</b>	<b>15 674</b>	<b>15 674</b>
Przychody ze sprzedaży	189 422	15 674	15 674	15 674	15 674	15 674	15 674	15 674	15 674	15 674	15 674	15 674
		10 103	9 622	9 164	8 728	8 312	7 916	7 539	7 180	6 838	6 513	6 203
Dotacja EOG												
	3 357											
Wartość rezydualna		0	0	0	0	0	0	0	0	0	0	0
<b>Wpływy ogółem</b>	176 221	<b>14 581</b>	<b>14 581</b>	<b>14 581</b>	<b>14 581</b>	<b>14 581</b>	<b>14 581</b>	<b>14 581</b>	<b>14 581</b>	<b>14 581</b>	<b>14 581</b>	<b>14 581</b>
Pieniężne koszty operacyjne	176 221	14 581	14 581	14 581	14 581	14 581	14 581	14 581	14 581	14 581	14 581	14 581
Nakłady odtworzeniowe		9 399	8 952	8 525	8 119	7 733	7 365	7 014	6 680	6 362	6 059	5 770
Nakłady inwestycyjne ogółem	0	0	0	0	0	0	0	0	0	0	0	0
<b>Przepływy pieniężne netto</b>	16 558	<b>1 092</b>	<b>1 092</b>	<b>1 092</b>	<b>1 092</b>	<b>1 092</b>	<b>1 092</b>	<b>1 092</b>	<b>1 092</b>	<b>1 092</b>	<b>1 092</b>	<b>1 092</b>
<b>stopa dyskontowa</b>	<b>5,0%</b>	704,1063	670,5774	638,6452	608,2335	579,27	551,6857	525,415	500,3952	476,5669	453,8732	432,2602
NPV	16558											
IRR	119,19%											
Finansowa wewnętrzna stopa zwrotu z inwestycji (FRR/C)	----- -											

**Tabela 29:** Arkusz efektywności ekonomicznej dla modernizowanych budynków

Suma kwalifikowanych kosztów realizacji projektu (K <sub>j</sub> )	Koszty eksploatacyjne przed modernizacją rocznie (O1)	Koszty eksploatacyjne po modernizacji rocznie (O2)	Różnica kosztów eksploatacyjnych ( $\Delta O = O1 - O2$ )	Efekt ekologiczny (końcowy efekt redukcji emisji Mg CO <sub>m</sub> )
zł	zł	zł	zł	Mg
4 916 400	2 199 614	786 847	1 412 767	4 391,96

<b>Prosty czas zwrotu SPBT (I / <math>\Delta O</math>)</b>	<b>lata</b>	<b>3,5</b>
<b>Koszt redukcji emisji KRE (I / <math>\Delta E</math>)</b>	<b>zł/Mg CO<sub>2</sub></b>	<b>1119</b>

**Tabela 30:** Kalkulacja wartości zaoszczędzonej energii (dla modernizowanych budynków)

Koszty eksploatacyjne związane z zaopatrzeniem w energię (*okreslono na podstawie danych za 2012r.)		Przed modernizacją	Po modernizacji
Lp	Składniki kosztów/przychodów		
1.	Koszt zakupu paliwa lub ciepła (zł)	905 657	1 268 970
a.	obliczeniowe zużycie paliwa lub ciepła z msc (t/rok, m3/rok,Gj/rok)	21 574	29 667
b.	Średnia cena jednostkowa paliwa lub ciepła z msc (zł/t, zł/m3,zł/Gj)	41,98	42,77
2.	Koszt energii elektrycznej na potrzeby energii pomocniczej, oświetlenia i urządzeń chłodniczych (zł)	983 944	418 840
a.	zużycie energii elektrycznej na potrzeby energii pomocniczej, oświetlenia i urządzeń chłodniczych [kWh/rok]	2 225 316	2 225 316
b.	Średnia cena jednostkowa energii elektrycznej [zł/kWh]	0,44	0,16
3.	Koszt innych mediów (zł)	8 632	8 632
4.	Materiały (zł)	53 010	53 010
5.	Wynagrodzenia brutto z narzutami (zł)	221 763	221 763
6.	Usługi obce (zł)	17 084	17 084
7.	Koszty remontów i konserwacji (zł)	2 024	250 000
8.	Opłaty za korzystanie ze środowiska (zł)	7 500	7 500
9.	Inne (podać jakie, nie uwzględniać amortyzacji) (zł)		
10.	Przychody z tytułu unikniętych kosztów zakupu energii [zł]		-885 549
11.	Przychody z tytułu eksportu nadwyżki energii elektrycznej [zł]		-170 203
12.	Przychody z tytułu sprzedaży świadectw pochodzenia energii elektrycznej [zł]		-403 200
13.	<b>Razem (zł/rok)</b>	<b>2 199 614</b>	<b>786 847</b>
14.	<b>Wartość zaoszczędzonej energii (zł/rok)</b>		<b>1 412 767</b>

**Tabela 31:** Arkusz efektywności ekonomicznej dla całego zadania

Suma kwalifikowanych kosztów realizacji projektu (K <sub>i</sub> )	Koszty eksploatacyjne przed modernizacją rocznie (O1)	Koszty eksploatacyjne po modernizacji rocznie (O2)	Różnica kosztów eksploatacyjnych ( $\Delta O = O1 - O2$ )	Efekt ekologiczny (końcowy efekt redukcji emisji Mg CO <sub>2</sub> )
zł	zł	zł	zł	Mg
4 916 400	2 199 614	1 107 292	1 092 321	182 758,77
<b>Prosty czas zwrotu SPBT (I / <math>\Delta O</math>)</b>			<b>lata</b>	<b>4,5</b>
<b>Koszt redukcji emisji KRE (I / <math>\Delta E</math>)</b>			<b>zł/Mg CO<sub>2</sub></b>	<b>27</b>

**Tabela 32:** Kalkulacja wartości zaoszczędzonej energii (dotyczy kosztów eksploatacji całego źródła)

Koszty eksploatacyjne związane z zaopatrzeniem w energię (*określono na podstawie danych za 2012r.)			
Lp	Składniki kosztów/przychodów	Przed modernizacją	Po modernizacji
1.	Koszt zakupu paliwa lub ciepła (zł)	905 657	1 268 970
a.	obliczeniowe zużycie paliwa lub ciepła z msc (t/rok, m3/rok, GJ/rok)	21 574	29 667
b.	Średnia cena jednostkowa paliwa lub ciepła z msc (zł/t, zł/m3, zł/GJ)	41,98	42,77
2.	Koszt energii elektrycznej na potrzeby energii pomocniczej, oświetlenia i urządzeń chłodniczych (zł)	983 944	418 840
a.	zużycie energii elektrycznej na potrzeby energii pomocniczej, oświetlenia i urządzeń chłodniczych [kWh/rok]	2 225 316	2 225 316
b.	Średnia cena jednostkowa energii elektrycznej [zł/kWh]	0,44	0,16
3.	Koszt innych mediów (zł)	8 632	8 632
4.	Materiały (zł)	53 010	53 010
5.	Wynagrodzenia brutto z narzutami (zł)	221 763	221 763
6.	Usługi obce (zł)	17 084	17 084
7.	Koszty remontów i konserwacji (zł)	2 024	250 000
8.	Opłaty za korzystanie ze środowiska (zł)	7 500	7 500
9.	Inne (podać jakie, nie uwzględniać amortyzacji) (zł)		
10.	Przychody z tytułu unikniętych kosztów zakupu energii [zł]		-565 104
11.	Przychody z tytułu eksportu nadwyżki energii elektrycznej [zł]		-170 203
12.	Przychody z tytułu sprzedaży świadectw pochodzenia energii elektrycznej [zł]		-403 200
13.	<b>Razem (zł/rok)</b>	<b>2 199 614</b>	<b>1 107 292</b>
14.	<b>Wartość zaoszczędzonej energii (zł/rok)</b>		<b>1 092 321</b>

## 4 PODSUMOWANIE I WNIOSKI

Biorąc pod uwagę wyniki powyższego Studium Wykonalności stwierdzić można, że projekt „Przebudowa części istniejącego budynku w celu realizacji wysokosprawnej instalacji kogeneracji opartej na silnikach spalinowych w budynku nr 3 Szpitala Specjalistycznego im. Henryka Klimontowicza w Gorlicach” jest całkowicie wykonalny i niezbędny ze społecznego jak i ekonomicznego punktu widzenia. Przyjęte rozwiązania techniczne, przedstawione w projekcie budowlanym, są optymalne dla tego typu obiektu. Korzyści społeczne i finansowe wynikające z realizacji projektu przewyższają w sposób znaczący poniesione na jego realizację nakłady finansowe.